



Nybros stadsdelar

Kulturhistoriska beskrivningar av II stadsdelar
i Nybro stad, Nybro kommun, Småland



Agneta Ericsson
Lotta Lamke

Kalmar läns museum
Byggnadsantikvarisk rapport december 2005

Nybros stadsdelar

Kulturhistoriska beskrivningar av
11 stadsdelar i Nybro stad, Nybro kommun, Småland

Agneta Ericsson och Lotta Lamke
Kalmar läns museum, feb 2006



Kartor: Publicerade i enlighet med tillstånd

507-98-2848 Lantmäteriverket

Bilder: Lotta Lamke, KLM

Agneta Ericsson, KLM

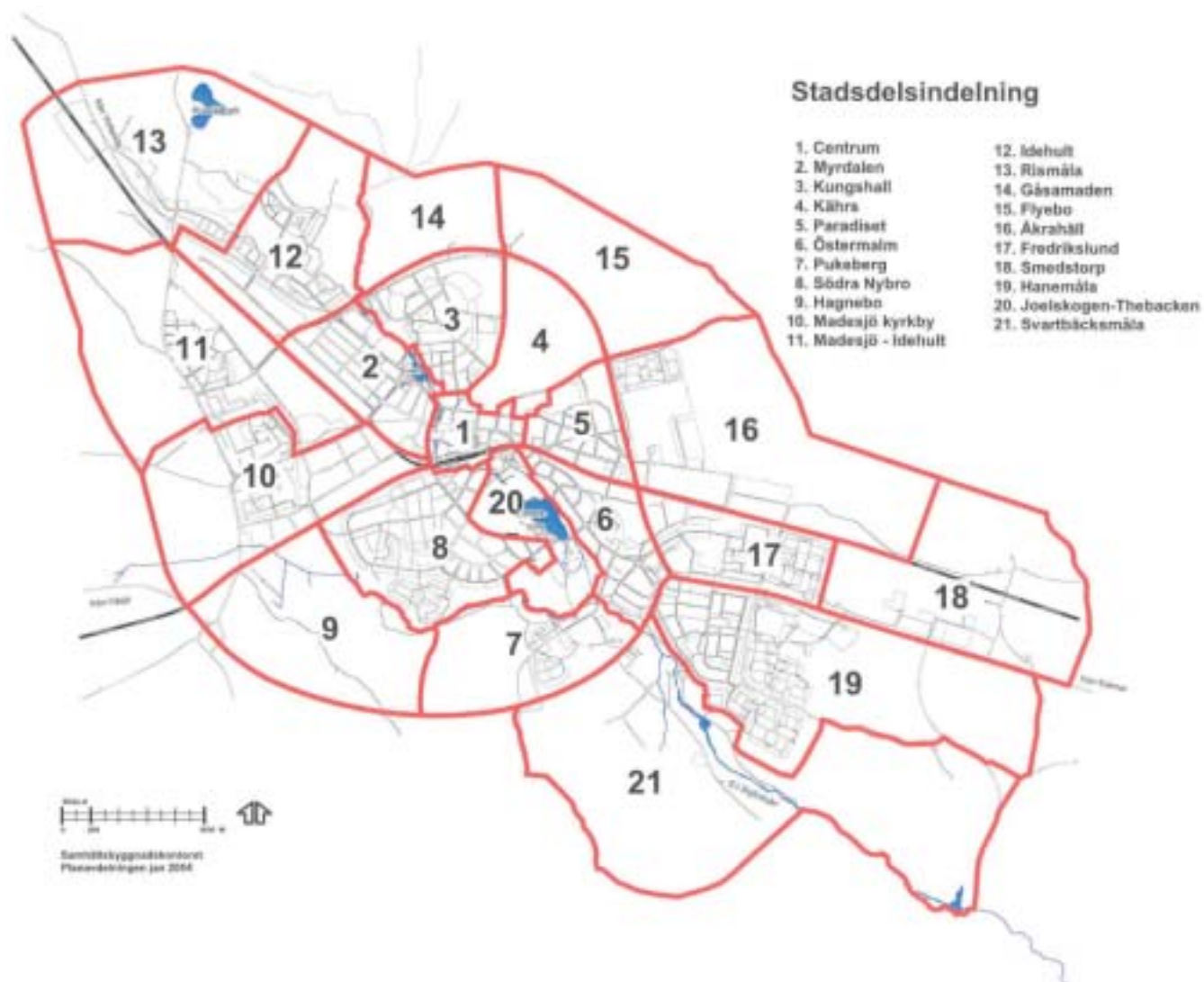
Redigering: Marika Hill, KLM

Utgiven av Kalmar läns museum december 2005

ISBN 91-85926-58-2

INNEHÅLL

Om projektet ”Nybro moderna kulturarv”	5
Nybro stads utveckling en kronologisk översikt	6
Myrdalen	8
Kungshall	17
Paradiset	28
Östermalm	37
Pukeberg	46
Södra Nybro	52
Madesjö kyrkby och Madesjö Idehult	62
Idehult och Rismåla	72
Åkrahäll	81
Fredrikslund	86
Hanemåla	92
Noter	101
Referenser	102



Stadsdelsindelning ur den fördjupade översiktsplanen för Nybro stad från år 2004

Om projektet "Nybro moderna kulturarv"

Denna rapport utgör ett resultat av projektet "Nybro moderna kulturarv" som drivits av samhällsbyggnadskontoret/kultur- och fritidskontoret vid Nybro kommun under åren 2004 och 2005, med Kalmar läns museum som samarbetspartner. Arbetet utgör en del av Riksantikvarieämbetes nationella projekt "Det moderna samhällets kulturarv" och länsstyrelsen i Kalmar län har stått för finansieringen.

Projektet, vilket förväntas fortsätta under år 2006, har som syfte att identifiera kulturvärden i 1900-talets bostadsbebyggelse i Nybro, samt att utveckla metoder för att skydda dessa värden. Under 2004 genomfördes en förstudie av antikvarie Magdalena Jonsson vid Kalmar län museum. I förstudien framtoogs den kronologiska översikt av Nybros stads utveckling, vilken medtagits som en introduktion i föreliggande rapport. I förstudien gjordes avgränsningen av vilka delar av Nybro som skulle omfattas av 2005 års arbete. En kortfattad beskrivning gjordes av dessa sammanlagt 11 stadsdelar.

Under 2005 har en fördjupade kulturhistoriska studier gjorts av de olika av stadsdelarna. Det är dessa som återges i denna rapport. Under år 2005 har även inledande möten hållits med företrädare från Studieförbundet Vuxenskolan, Nybro stads hembygdsförening, Madesjö hembygdsförening, Nybro trädgårdsförening, samt vissa andra intressenter inför 2006 års arbeten.

Under år 2006 planeras ett antal dokumentations-cirklar på teman omkring Nybros moderna bebyggelse. Därutöver avses även informationsfoldrar om olika hustyper i Nybro tas fram. Den kunskap som byggs upp av projektet avses att utmynna i en utställning med länkade aktiviteter som stadsvandringar, föreläsningar etc. under år 2007, då Nybro firar 75 år som stad.

Om rapporten "Nybro stadsdelar"

I denna rapport görs kulturhistoriska och karakteriserande beskrivningar av 11 stycken stadsdelar i Nybro. Stadsdelsindelningen bygger på den indelning kommunen valt att arbeta efter i den fördjupade översiktsplanen för Nybro stad från år 2004. Den då gjorda indelningen, vilken framgår av nedanstående karta, hade flera olika utgångspunkter, som naturområden, tillgänglig tomtmark och dagvattenrening. I föreliggande arbete utgör dock bostadsbebyggelsen den centrala faktorn och stadsdelsindelningen har därför modifierats något. Det innebär att stadsdelar i ett par fall har slagits samman för att ge en bättre överblick, närmare bestämt Idehult som slagits samman med Rismåla, samt Madesjö-Idehult som sammanslagits med Madesjö kyrkby. Rapporten behandlar inte heller industriområden eller renodlade naturområden som identifieras i översiktsplanen.

Stadsdelsbeskrivningarna är tänkta att kunna läsas fristående från varandra, varför upprepningar förekommer. Varje stadsdelsbeskrivning inleds med en kortfattad ingress som försöker att inringa väsentliga drag i stadsdelens karaktär. Löptexten inleds med en översiktig beskrivning av området. Därefter följer en historik över stadsdelens fysiska utveckling. Slutligen görs en karakteriserande beskrivning av stadsdelen, som lägger tonvikten vid de särdrag som ses som väsentliga för upplevelsen av stadsdelen som helhet. Karakteristiken berör fenomen som stadsplanstruktur, gaturum, topografi, vegetation och bebyggelse. Ambitionen har varit att ge en bild av vilka typer av bostäder som huvudsakligen återfinns i stadsdelen, utan att i detalj beskriva karaktärsdragen hos dessa byggnader. Till varje stadsdel har istället fogats ett antal fotografier på enskilda hus som får tjäna som illustrationer av områdets bostadsbebyggelse. Beskrivningar av de olika hustyperna avses tas fram under år 2006.

Nybro stads utveckling

en kronologisk översikt

- 1824 Garvare Hindric Nyberg anlägger ett garveri vid Lortbron på gränsen mellan Madesjö kyrkoherde boställe och Göljemåla gård vid det som idag är Nybro torg.
- 1845 Första kartläggningen av lägenhet Nybro utförs av kommissionslantmätaren C J Lidman. Enligt kartan fanns fem tomter bebodda av hantverkare, industriidkare och en apotekare.
- 1863 Nytt förslag till tomtindelning upprättas av förste lantmätaren C J A Magnét inför köpingsbildningen.
- 1865 Lägenhet Nybro blir köping den 3 februari. Magnéts tomtreglering fastställs. Marken kommer från Göljemåla gård och omfattar 37 tomer. Nästan alla är bebyggda. 297 personer bor i köpingen som redan utmärker sig som en hantverksstad. Här finns 45 hantverksmästare förde lade på 18 yrken.
- 1873 Stationshuset byggs efter ritningar av arkitekt Kumlin.
- 1874 Den 8 augusti invigs järnvägen Kalmar – Emmaboda.
- 1876 Invigning av järnvägslinjen Nybro – Sävsjöström. Stadfästade av byggnads- och brandordning. Ny karta och förslag till tomtindelning upprättas av förste lantmätaren N F Liedbäck. Mer mark hade inkorporerats norr om Långgatan, järnvägsområdet hade tillkommit och byggnads- och brandordningen krävde anpassningar.
- 1880 Nybro skiljs från Madesjö och blir egen kommun.
- 1881 N F Liedbäcks uppgjorda förslag till ny tomtindelning stadfästas. Nu finns sammanlagt 70 tomter och områden i Linnéaparken och Brunnsparken har införlivats.
- 1882-83 Starten för Nybro kallvattenkuranstalt, senare Nybro Brunn och Badanstalt.
- 1895 Villor avsedda för kurortens gäster börjar byggas. Skogshyddan 1 och 2, villa Beijer, Sofia, Hjalmar och Oskar.
- 1904-18 Arbetet med en ny stadsplan. Hela Göljemåla gård och Kvarnaslätt har införlivats vilket har gett tillgång till marken på de områden som idag kallas Grönvägsområdet och Östermalm (249ha) samt områden vid Flyebo och Transtorp. Förslaget upprättades av kommissionslantmätare O Götherström. Förslaget diskuterades under flera år och reviderades 1912 av stadsarkitekten i Kalmar J Fred Olson. År 1918 stadfästes förslaget. I planen kan man se klart stadsmässiga drag, som särskiljande av olika verksamhetsområden och tomter för allmänna byggnader. Stadskärnan förblir oförändrad. Ny bebyggelse placeras på inkorporerad mark runt centrum och längs med Kalmarvägen, medan nya industrier förläggs utmed järnvägen.
- 1930-talet Området Södra Nybro börjar utvidgas söderut. Gränsen går i en linje Skänegatan – Västerängsgatan.
- 1930 Inkorporering av Fagerslätten och del av Prästskogen.

- 1931 Förslag till utvidgning och revidering av Nybro stadsplan upprättas av Th Bergentz, arkitekt vid Kungliga Byggnadsstyrelsen.
- 1932 Den förste januari blir Nybro stad.
- 1933 Th Bergentz stadsplaneförslag av år 1931 fastställs.
- 1934 Nybro kyrka, efter ritningar av J Fred Olson, invigs. Th Bergentz utarbetar en ändring av Nybro stadsplan.
- 1935 Stadshuset med hotell byggs.
- 1938 Th Bergentz stadsplan fastställs.
- 1939 Stadsplan för centrala Nybro upprättas av stadsarkitekt G Gerdsjö.
- 1940-talet Fortsatt utvidgning av Södra Nybro. Nu går gränsen vid Möregatan. Egnahemsområdet Myrdalen börjar bebyggas.
- 1941 Inkorporering av delar av Flyebo (bl a Emmatorp), Transtorp och Hanemåla. Totalt förfogar kommunen nu över 665 ha.
- 1945 Stadsplan för de norra och östra delarna av Nybro upprättas av stadsarkitekt G Gerdsjö.
- 1949 G Gerdsjös stadsplan fastställs.
- 1950-talet Flera bostadsområden utvidgas eller börjar bebyggas. Ett nytt område som får sin första bebyggelse är Fredrikslund. Södra Nybro utvidgas till gränsen Smålandsgatan, Hallandsgatan och Ringvägen. I Madesjö byggs nya villaområden norr och söder om kyrkbyn. Flerfamiljshus uppförs på Dr Sandbergs gata och i östra delen av Paradisområdet. I slutet av 1950-talet byggs de första punkthusen i Emmatorp.
- 1954 Inkorporeras från Madesjö del av Idehult nr. 2, del av Madesjö nr. 3, Hanemåla, Smedstorp, Harstenslycke, del av Transtorp och Persmåla samt Flyebo.
- 1956 Stadsplan för centrala Nybro upprättas av stadsarkitekt N E Larsson.
- 1960-talet Stora förändringar av Nybro centrum. Äldre bebyggelse rivs eller flyttas. En ny tomtindelning görs. I kv. Jupiter byggs flerläkarstationen och biblioteket. Mitt emot i kv. Tor byggs Folkets Hus. Hanemålaområdet börjar byggas ut på allvar. I Madesjö-Idehult utvidgas villaområdet.
- 1969 Nybro blir centralort i Nybro storkommun.
- 1970-talet Kv. Lönner rivs och ett nytt varuhus byggs. Stora områden i centrala delarna blir rivningstomter. Villabebyggelsen i Hanemåla, Fredrikslund, Madesjö-Idehult och Idehult utvidgas. Nya villaområden tillkommer vid Åkrahäll och Pukeberg.
- 1971 Ny stadsplan för centrala Nybro.
- 1980-talet Pukebergsområdet utvidgas. Flerfamiljshus byggs i Hanemåla by. I kvarteret Korgmakaren rivs den äldre villabebyggelsen och nya flerfamiljshus uppförs.
- 1990-talet Idehultsområdet utvidgas.
- 2000-talet Nya flerfamiljshus i kv. Borgmästaren, Skräddaren och Venus.

Myrdalen

Folkhemmet förverkligat

Mer än något annat bostadsområde i Nybro är Myrdalen en renodlad skrivbordsprodukt, tillika ett förverkligande av folkhemstanken. Som pricken över i:et har stadsdelen dessutom sitt namn efter makarna Myrdal vilka vid 1900-talets mitt hade blivit de självklara försvararna av den enskilda familjens rätt till en människovärdig bostad och av barnens rätt att leka och rasa.



Översiktlig beskrivning av stadsdelsområdet

Myrdalen är ett av de största och mest sammanhängande bostadsområdena i Nybro. Bostadskvarteren avgränsas på alla sidor av långa, breda gator och omges nästan lika konsekvent på alla sidor av industrier, skogridåer, skola, vårdhem, park, affärscentrum mm. De komprimerade villakvarteren i väster är det man i folkmun menar med Myrdalen, medan kvarteren med flerbostadshus i söder kallas Fagerslätt. En stad i staden ett stenkast från Nybro torg. Stadsdelsområdet Myrdalen omfattar förutom bostadskvarteren även industritomterna väster om Grönadalsgatan, grönområdet som skiljer Bondegatan från Norra vägen, de bebyggda kvarteren öster om Sveavägen samt parken runt Svartgöl.

Stadsdelens historia och utbyggnad

Denna del av Nybro var fram till 1930 utmarker under Madesjö prästgård och den södra delen kallades allmänt Fagerslätt eller Fagerslätten. Som utmark hade Fagerslätt säkert nyttjats för bete under många sekler. Vid 1800-talets slut fanns två torplägenheter

på marken och närmast köpingens gräns hade en kåkbebyggelse så sakteliga etablerats. Hur och när namnet Fagerslätt uppkommit är okänt. Av topografin idag att döma var det ett stort flackt och kanske slättliknande område. Fagerslätt gränsade direkt till den expanderande köpingen Nybro och många lystna blickar kastades helt säkert på området av såväl bostadslösa arbetare som kommunalstyrelsens män. Detta var attraktiv tomtmark för den ständigt ökande befolkningen helt nära samhällets centrum.

Mycken diskussion Nybro och Madesjö kommuner emellan föregick införlivandet av Fagerslätt år 1930. Marken närmast Nybro var då redan upptagen av en handelsträdgård med sju jättestora växthus. Strax intill fanns en fotbollsplan (inom nuvarande kvarteret Korgmarkaren). Bostadsbristen i Nybro tycks vid denna tid varit kroniskt akut och det var bråttom värre att komma igång med byggandet på Fagerslätt. Året efter införlivandet, alltså 1931, upprättade länsarkitekt Thure Bergentz en utvidgad och reviderad stadsplan som omfattade även Fagerslätt (motsvarande nuvarande stadsdelen Myrdalen). En ny gata, Dr Sandbergs gata, las ut att spikrakt förbinda gamla Orreforsvägen, nu Sveavägen, med



1931 års plan (beskuren).

Jutarnas väg. Området väster om Dr Sandbergs gata upptogs av stora rektangulära kvarter mellan långa raka gator. Alla kvarteren hade ena kortsidan vänd mot Sveavägen och den andra mot Hornsgatan, en nyutlagd långgata parallell med Sveavägen. En tät randning av tvärgator i kvarterens längdriktning svarade för tillgängligheten. Mellan Hornsgatan och Gröndalsgatan (också nyutlagd långgata) låg kvarteren däremot längs med långgatorna. Även öster om Dr Sandbergs gata upprepades samma långgrandiga kvartersindelning mellan Sveavägen och Hornsgatan. Men inom stadsdelens södra hörn tillämpades inte samma stränga symmetri, sannolikt beroende på att Jutarnas väg skar diagonalt över området och att järnvägens mjuka kurva begränsade kommunikationsmöjligheterna. Storkvarteren här är därför antingen triangulära eller lätt koniska och gatorna lika mjukt svängda som järnvägen. Östra delen av kvarteret Skraddaren skulle tillsammans med

Sveavägen utgöra en del av Nybro stortorg. Redan i denna stadsplan är Dr Sandbergs gata kantad av flerbostadshus liksom Hornsgatan öster därom.

Av okänd anledning blev inte planen det efterlängta startskott för byggnation som stadens fäder så sett fram emot. Bostadsbristen blev allt värre, liksom den ekonomiska situationen under 1930-talets krisår. Sannolikt hade man som privatperson med måttlig lön och många barn helt enkelt inte råd att bygga eller också vågade man inte skuldsätta sig i de oroliga tiderna. Kommunalfullmäktiges ordförande och ledamöter enades om att tillsätta en kommitté med uppdrag att utarbeta förslag till lågprisbostäder för barnrika familjer i Nybro. Man beslöt att staden kostnadsfritt skulle upplåta byggnadstomter inom kvarteren Rapphönan (Östermalm) och Etsaren (Myrdalen) för mindre bemedlade familjer med minst tre barn och med hemortsrätt i Nybro. Kvarteret



1941 års ekonomiska karta med dagens gatunät inlagt i orange färg.

Etsaren kom därför att bli det första kvarteret att bebyggas på västra Fagerslätt.

Under tiden hade planen från 1931 omarbetats och förelåg 1938 i den form som ligger till grund för dagens bebyggelse. Kvarteren öster om Dr Sandbergs gata mellan Hornsgatan och Sveavägen var i princip oförändrade och är därför än idag fördelade enligt den ursprungliga långrandiga principen. Mellan Hornsgatan och järnvägen hade kvarterens geometri mjukats upp något. Torgbildningen utmed Sveavägen hade också omgestaltats: östra sidan av kvarteret Skräddaren var nu rak och vinkelrät och kantades av punkthus i parkmark. Sveavägen mynnade i ett öppet torgrum korsat av bäcken och avskärmat mot norr av en plantering. Väster om Dr Sandbergs gata hade en rejäl omstuvning av kvarteren däremot gjorts. Området mellan Sveavägen och Gröndalsgatan var indelat i än större och än längre kvarter, men nu utlagda på längden, alltså längs med Sveavägen och fyra nyutlagda parallellgator (Klockaregatan, Hantverkaregatan, Hornsgatan och Gröndalsgatan). Långgatorna korsades av mindre tvärgator för att klara kommunikationen mellan kvarteren. Platt som en pannkaka utan några som helst topografiska hinder kunde denna triumf i snörräta gator, kvarter och tomter läggas ut lika behändigt som en gång gränserna mellan Amerikas delstater. Inom denna del av Fagerslätt är alla villakvarter vinkelräta och

(nästan) lika stora, alla tomter och alla hus längs varje gata likaså. Enhetlighet är inte en underdrift i beskrivningen.

Stadsdelen skärs mitt itu av Dr Sandbergs gata, där öst och väst möts. På västra sidan dominerar de evighetslånga gatorna, de identiska villakvarteren och de vinkelräta tomterna. På östra sidan är gator och kvarter något mindre, inte fullt så vinkelräta och bebyggda huvudsakligen med flerbostadshus. De renodlade villakvarteren i väster slutar egentligen vid Prästgatan där flerbostadshus, ofta inte större än för två familjer, någon gång för fyra familjer, dominerar över villorna. Ju närmre Dr Sandberg gata man kommer desto större blir flerbostadshusen.

Precis i början på 1940-talet var halva kvarteret Etsaren och halva kvarteret Bokbindaren bebyggda och gatunätet hade börjat läggas ut. Det var sannolikt någon gång vid denna tid området väster om Dr Sandbergs gata döptes till Myrdalen. Fagerslätt decimerades därmed till kvarteren öster om samma gata. Nybro tidning följde troget stadens utbyggnad och rapporterade med jämna mellanrum till läsarna. I juli 1937 gav skribenten byggmästare av alla slag klart godkänt: "Det byggs verkligen efter genomsnittligt mycket gott smaksinne." Sannolikt omfattar detta omdöme även de första husen i Myrdalen.



Spegeldammen i parken på Dr Sandbergs gata. "Flicka på delfin" av Ivar Johnsson, 1950.



Sättaren 1 (1951)



Stabbläggaren 20 (1956)



Tryckaren 10 (1949)

Stadsfullmäktige uttalade sig omkring 1940 positivt till uppförande av ett flerfamiljshus i kvarteret Bokbindaren i hörnet Sveavägen/Dr Sandbergs gata. Hörnhuset var färdigt för inflyttning 1944 och överogs som det första av Nybro Kommunala Bostads AB, som bildades samma år. Det dröjde inte länge förrän hela gatan kantades av liknande hyreslängor, helt i enlighet med stadsplanen. De höga flerbostadshusen, uppförda direkt i gränsen till trottoaren, utmed den långa spikraka gatan, bildar ett slutet, nästan komprimerat gaturum, där perspektivet förstärks av det parallella linjespelet: Gata, hus och himmel strålar samman i trafikkarusellen vid Jutarnas väg. De långa slutna fasaderna till trots, är Dr Sandbergs gata ljus och visuellt "rymlig".

Redan i planen från 1931 öppnar sig Dr Sandbergs gata mot Sveavägen i en liten öppen plats. I den reviderade planen från 1938 är den öppna platsen betydligt större och motsvarar den lilla park som idag likt en refug skiljer gatans båda körfält åt och som vänligt hälsar varje besökare. Den ursprungliga avsikten att erbjuda möjlighet till en stunds avkoppling i skuggan av ett träd, till ljudet av vattnet i fontänen, har med dagens intensiva biltrafik tyvärr helt gått förlorad.

Den oföränderlighet som rätt i villakvarteren i Myrdalen och utmed Dr Sandbergs gata har inte funnits motsvarighet till i Fagerslätt. Redan 1938 lades en plan över kvarteren Spinnaren och Smedjan för uppförande av flerbostadshus. Kvarteren Skräddaren och Korgmakaren på andra sidan Sveavägen gjordes till spegelbilder av varandra. I sträng antitetisk ordning är kvarteren lagda mitt emot varandra för att tillsammans bilda en värdig entré till Nybro för norrifrån kommande trafik. Utefter Sveavägen är de övre halvorna av kvarteren indragna så att ett

öppet gaturum, liknande början på Dr Sandbergs gata, bildas. Detta förde sedan automatiskt vidare till Nybro torg. Kvartersmarken skulle bebyggas med flerbostadshus.

Ännu under 1950-talet kantades gatorna i Fagerslätt av små hus på stora tomter planterade med fruktträd. Förverkligandet av stadsplanens intentioner tog tid och kåkbebyggelsen levde vidare. I väntan på en saneringsplan rädde byggförbud. Parallellt utreddes gatornas framtida liv inom stadsdelen. När så kvarteret Stabbläggaren på 1960-talet – äntligen – kunde planläggas, hade man väntat i nästan ett decennium på klartecken från en saneringsplan. Stabbläggaren fylldes av flerbostadshus och byggnationen föregicks av "en behövlig sanering". 1998 förvandlades den gamla taxitomten i kvarterets södra spets till en liten park.

Successivt sanerades kvarteren och bebyggdes med flerbostadshus; detaljplan upprättades för Korgmakaren 1985, för del av Skomakaren 1987, för Borgmästaren 2003 osv. I det fortlöpande arbetet har trafiksituationen varit ett ständigt diskussionsämne och medfört flera regleringar. Så är t.ex. Jutarnas väg stängd för genomfartstrafik och den i stadsplanen från 1963 inritade stora P-platsen i kvarteret Fagerwallen idag bebyggd med bostadshus. Med undantag av några av flerbostadshusen utmed Hornsgatan och de få villakvarteren har den mesta äldre bebyggelsen ersatts av moderna flerbostadshus.

Stadsdelens karaktär

Sveavägen väster om Borgaregatan är en del av den gamla landsvägen mot Orrefors. På kartan över



Klassicistiska detaljer på fastigheterna Bleckslagaren 23, Bokbindaren 10 och Bokbindaren 6

Madesjö prästgård, upprättad 1790, kan man följa vägens sträckning över nuvarande Myrdalen.

Av det som fanns före den intensiva byggperioden i Myrdalen väster om Dr Sandbergs gata återstår idag endast två torpstugor (Bleckslagaren 1 och Karlstorpet 1), idag väl gömda bakom moderna fasadkostymer, trädgårdar och omgivande villakvarter. Men båda avslöjar sig genom att tjurigt ligga tvärs över sina respektive tomter och därmed vara de enda byggnader över huvud taget i denna del av Myrdalen, som inte ligger vinkelrätt i förhållande till granne, gata och tomt. Den väg som så sent som 1940 ännu förenade de båda torpen och skar diagonalt över, nej under, planens gator och kvarter, är sedan länge uppgrävd och inlemmad i tomter och trädgårdar.

Villakvarteren i Myrdalen är en sällsam upplevelse genom att området är så stort och det envisa upp-repandet. Något kvarter är på båda sidor bebyggt med en och samma hustyp. I andra kvarter har man nöjt sig med att låta en hustyp följa gatan. Till synes monotont, men absolut inte. Alla enfamiljshus ligger markerat indragna från gatan med plats för en liten förträdgård, vilket skapar öppna ljusa gaturum. Utmed Hornsgatan och (norra delen av) Klockaregatan är detta extra markant pga husens låga höjd och att merparten entréer ännu ligger i fasadlivet, skyddade endast av ett enkelt skärmtak, samt avsaknaden av höga träd. Avgränsningarna ut mot gatan är också modesta. Himlen välver sig här i 180 grader över Myrdalen med ett silande ljus som vore man på Öland eller Skagen.

Ursprungligen var merparten trä- och putsfasader ljusa och taken tegeltäckta. Många är nu tilläggisolerade och klädda med mexitegel eller stående grov träpanel, som målats enligt rådande mode. Även det ursprungliga takteglat har mestadels ersatts med modernare betongpannor i olika kulörer. Tegelfasaderna är över lag inte förändrade. Med några få undantag är det allena rådande taket av sadelmodell, men med olika vinklar. Ingen villa är byggd högre än 1 ½ plan. De villalika tvåfamiljshusen är de första att utgöra undantag från regeln. Till dessa ska helt säkert "funkisvillorna" i de nordligaste kvarteren räknas. Det är idag svårt att se om ett hus ursprungligen inrymt endast en bostadslägenhet eller flera. Den i Myrdalen så vanliga "40-tals villan" i 1 ½ plan under relativt brant takfall och med slutna fasader ser i våra ögon ut som en typisk enfamiljvilla, men har i flertalet fall rymt både två och tre lägenheter. På flera av de lite större villorna finns strama klassicistiska detaljer, överlevare från byggmodet före funkisen och tydliga bevis hur fast förankrade svenskarna var i det gamla formspråket.

Några få villatyper dominerar Myrdalen. Förutom "40-talsvillan" är ett litet enplanshus på hög grund och under flackt sadeltak och med mycket slutna fasader också vanligt. Kvarteret Etsaren, som ju var det första att bebyggas, domineras helt av denna villatyp. 1950- och 60-tals villorna har mestadels något mer artikulerade fasader, ofta i rött tegel. Till alla villor hör uppvuxna trädgårdar med rester av de gamla fruktodlingarna. Uthus och garage är vanligtvis placerade i tomternas bakre del enligt det ursprungliga

mönstret. Denna placering bidrar väsentligt till de öppna, ljusa gaturummen.

Stadsbilda- och kartbildsmässigt finns i Nybro inget annat så stort och så upprepat som norra Myrdalen. Dagens bebyggelse väster om Dr Sandbergs gata följer helt planen från 1938. ”Den funktionalism som demonstreras i Nybros villakvarter har fått lugna och sansade uttryck utan störande överdrifter och extrema utslag” ansåg en anonym skribent i Nybro tidning när byggnationen pågick som bäst. De ändlösa villakvarteren i Myrdalen gör stadsdelen till en renodlad sovstad till Nybro, helt i avsaknad av service av alla de slag inom området. Efter det att alla tomter bebyggs har det inte hänt så mycket inom området mer än vård och underhåll av bostadshusen. Tillbyggnader är genomgående sparsamt förekommande.

Flerbostadshusen utefter Dr Sandbergs gata är alla variationer på ett och samma tema från 1940- och 50-talen. Putsade, mycket stramt artikulerade fasader med entré till de tre våningsplanen från baksidan. Gaturummet förblir därmed ostört och oändligt. Något hus har tilläggsisolerats och något har fått nya fönster, men områdets karaktär är trots allt bevarad. Färgskalan är än idag ljus. Bebyggelsen i kvarteret Stabbläggaren anknyter vad gäller såväl färgskala som volym, men avslöjar i detaljer och placering

tillkomsten under 1960-talets första år. De äldre flerbostadshusen utmed Hornsgatan och Sveavägen är uppförda enligt samma principer och ideal som de utmed Dr Sandbergs gata. Enda egentliga skillnaden är butikslokalerna i gatuplan. Villakvarteren norr om Hornsgatan uppvisar en provkarta på stilideal från 1900-talets första hälft. Det som binder samman är tomstorlek och de uppvuxna trädgårdarna avgränsade till gatan genom en rad olika låga staket och murar. I övrigt dominerar Fagerslätt av mycket modern bebyggelse, varav de måttligt hållna flerbostadshusen i kvarteren Fagervallen och Borgmästaren är de senast tillkomna. De redovisar öppet på alla sätt millennieskiftets ”byggmode”. Den ljusa färgskalan, de putsade fasaderna samt den måttliga höjden och volymen i övrigt anknyter till föregångarna inom stadsdelen.

I kvarteret Skomakaren, med gaveln vänd mot Grönvägen, ligger idag det Bolanderska huset som skiljer sig från allt annat inom såväl Myrdalen som Fagerslätt. Huset uppfördes 1836, men då vid Bolanders bäck av mannen som brukar kallas Nybros grundare, garvaren Henrik Nyberg. Det flyttades till nuvarande plats i samband med sanering utmed bäcken där stora affärshus skulle uppföras. Bolanderska huset, eller garvaregården, är det äldsta kända bevarade huset i Nybro.

Exempel på bostadshus i Myrdalen

Stadsdelens äldsta hus avslöjar sig i de brutna taken och ibland överlevande uthus.



Borgmästaren 6 (1924)



Bleckslagaren 1 (1926)

De första villorna byggdes på 1930- och 40-talen...



Smedjan 10 (1930-tal)



Bokbindaren 2 (1939)



Etsaren 14 (1941)



Bleckslagaren 9 (1949)



Bleckslagaren 12 (1944)



Bleckslagaren 18 (1948)



Färgaren 1 (1940-tal)



Bleckslagaren 23 (1947)

...och resten under 1950-talet.



Glasblåsaren 14 (1950)



Garvaren 14 (1958)



Sliparen 12 (1954)

Snart följda av stora flerbostadshus...



Bokbindaren 1 (1944)



Stabbläggaren (1963)



Korgmakaren 2 (1987)

...och av små.



Tryckaren 1



Borgmästaren 3 (2005)

Kungshall

Små stugor och höga hus

Då den södra delen av Kungshall, Emmatorp, införlivades i staden och planlades i början av 1940-talet var området i princip redan fullt bebyggt med gator, kvarter och bostäder. De östra kvarteren med sina små hus och "överblivna" markytor ger ännu intryck av att vara oplanerade. I norra Kungshall är bebyggelsen däremot storskaligt planerad, som ordnad till en landskapsskulptur.



Översiktlig beskrivning av stadsdelsområdet

Stadsdelsområdet Kungshall ligger norr om Nybro centrum. Stadsdelsgränserna går i Norra Esplanaden, Flyebovägen, Norra vägen och Bolanders bäck. Stadsdelen består grovt sett av två delområden. I söderslutningen ned mot centrum ligger den äldre delen Emmatorp med villor och mindre hyresfastigheter från 1900-talets första hälft. Här finns också enstaka industri- och verksamhetslokaler, ett äldreboende och lokaler för företagshälsan. På krönet ovan stadsdelen reser sig vattentornet som en gränsmarkering mot den yngre stadsdelen Kungshall som i huvudsak består av flerfamiljshus från 1960- och 1970-talen. I detta område finns ett par förskolor, ett större äldreboende, samt en centrumlokal med butiker och vissa servicefunktioner.

Stadsdelens historia och utbyggnad

Den övervägande delen av marken där Kungshall med Emmatorp ligger tillhörde tidigare Flyebo gård. Hemmanet var under 1800-talet delat på tre brukningsenheter: en halvgård och två kvartsgårdar. Det fanns två egentliga vägar som ledde från Flyebo, en mot väster och en mot söder. Norrut och österut ledde endast stigar. Vägen västerut gick till byns

mjöl- och sågkvarn för att därefter sammanstöta med Orreforsvägen. Utmed denna väg, som grovt sett kan sägas sammanfalla med Norra vägen, låg ett båtsmanstorp och ytterligare ett par stugor. Den andra vägen gick söderut till Nybro och utgör sedan den rätats och byggts ut dagens Flyeboväg. Utmed denna väg låg ett torp. Det område där stadsdelen Kungshall ligger utgjordes av skogsmark och beteshagen "Ottehagen" i den sydöstra delen. Här hade vid mitten av 1800-talet ett torp, Skogatorpet, anlagts på gränsen till Göljemåla¹. I övrigt var gårdens marker obebyggda, fränsett själva byn. Gränsen till Göljemåla gård gick i höjd med Skogstorpsgatan, som alltså fått sitt namn från det lilla torp som utgjorde områdets första bebyggelse. Den allra sydligaste spetsen av stadsdelen, de kvarter som ligger i anslutning till Norra Esplanaden och Fabriksgatan, låg således på Göljemåla gårds marker.

Det var här, i de norra lantliga utkanterna av köpingen, som Nybros första industrier anlades i slutet av 1800-talet. På 1860-talet byggdes en tändsticksfabrik just utanför köpingens område invid Mosebacke, en av de höga grusbackar som vid denna tid höjde sig över den lilla nybildade köpingen. Tändsticksfabriken skulle komma att bli köpingens dominerande industriella företag under slutet av 1800-talet². Historien finns bevarad i kvartersnamnet Fabriken. Även sedan



1912 års stadsplan (beskuren). Notera vattentornet som planerades på Dunderberg.

tändstickstillverkningen upphört år 1914 utnyttjades lokalerna för olika industriella verksamheter, bl.a. som glassliperi och snickerifabrik. Öster om fabriken, i anslutning till Flyebovägen, anlades köpingens oxtorg på 1870-talet och invid denna plats, återigen just utanför den nya köpingsgränsen, tillkom 1883 ett ångmaskinsdrivet kombinat med mejeri, kvarn och såg.

Frammot sekelskiftet 1900 grundades alltfler fabriker och Nybro började sin förvandling från köping till industristad. Flera av de nya anläggningarna förlades i anslutning till de norra delarna av köpingen. År 1897 anlades Nybro Träförädlingsfabrik med såg, hyvleri och kvarn vid Flyebovägen, där Kvarngatan går samman med Fabriksgatan idag³. Grundare var trävaruhandlare Axel Peterson som, jämte sin hustru Emma Gustafva, även var ägare av den första fastighet som avsöndrades från Flyebo ägor. Den 45 tunnland stora fastigheten, belägen mot köpingsgräsen, avsöndrades år 1881 och fick namnet "Emmatorp", troligen efter Emma Gustafva Petersson. Träförädlingsfabriken utökades år 1912 med en snickerifabrik. På tomten intill startades år 1904 Nybro glassliperi och spegelfabrik. Bara ett par hundra meter rakt söderut från dessa, i köpingen, stod den Kährska rörelsen i begrepp att ta steget från spinrockssvarveri till modern snickerifabrik⁴.

Det bör ha varit vid denna tid som den första bostadsbebyggelsen på Emmatorp växte fram. Det är dåligt beställt med äldre kartor över fastigheten

Emmatorp, men från lantmäteriets avsöndringshandlingar kan man utläsa att ägarna år 1909 sålde av tre mindre tomter i området närmast köpingen³. Köpare var två arbetare och en skomakare, samt deras respektive. Av den stadsplan som upprättades år 1912 av stadsarkitekten i Kalmar Josef Fredrik Olson och som täcker Göljemäladelen, alltså ungefär de tre sydligaste kvarteren av stadsdelen, kan man se att en småskalig bebyggelse vid denna tid fanns längs med Fabriksgatan. Vi kan anta att det rör sig om förhållandevis enkla bostäder, en malmbebyggelse som byggts upp utanför den tidigare köpingsgränsen. Säkert fanns det många hus som stod på ofri grund. Hit, utanför köpingsgränsen, nådde inte reglementen som byggnads-, brand- eller hälsovårdsstadgor. Här slog sig de mindre bemedlade ned som sökt sig till köpingens expanderande arbetsmarknad. Sammanlagt rörde det sig om ett tjugotal mycket små tomter som låg utmed vägen på Göljemålas ägor, framförallt söder om denna, och vilka i 1912 års plan inordnades i ett kvartersmönster.

Vid mitten av 1920-talet tog fastighetsutvecklingen i området fart. Vid denna tid avstyckades ca 35 tomter på södra Emmatorp och år 1929 avsöndrades ett markområde som i princip motsvarade hela den resterande delen av det område som idag utgör den kvartersindelade villastaden Emmatorp⁶. Under 1930-talet avstyckades, såldes och bebyggdes merparten av tomterna. Stamfastigheten Emmatorp gick dock betydligt längre norrut och omfattade även området där Dahlborgsgatan går idag⁷.



Algatan, utsnitt ur äldre vykort.



1941 års ekonomiska karta med dagens gatunät inlagt i orange färg.



1945 års stadsplan (beskuren).



Punkthusen på Dahlborgsgatan på ett fotografi taget år 1979. Det främre punkthuset byggdes år 1958, det bakre år 1960.

Med den omfattande bebyggelse som fanns på Emmatorp, måste det ha framstått som angeläget för Nybro stad att få inkorporera området, så att det kom att omfattas av de för staden gällande reglerna. Det kom dock att dröja till 1941, innan staden fick Kungl. Maj:ts tillstånd att införliva Emmatorp och Flyebo⁸. Då hade staden redan låtit uppföra ett vattentorn på backkrönet ovanför stadsdelen och centralt i bebyggelsen låg en transformatorstation för stadens elverk. När Emmatorp för första gången planlades år 1945 kvarstod endast enstaka obebyggda tomter i området i slutningen upp till vattentornet. I de redan bebyggda delarna anpassades planen till stor del efter befintliga förhållanden. I viss mån försökte man räta upp kvarteren i de mest småskaliga och oregelbundna delarna ned mot Fabriksgatan/Flyebovägen. Mot Fabriksgatan fanns ett område som dels var bebyggt med ett glasbruk⁹, dels med små bostäder. Området avsattes nu i sin helhet för hantverk och industri. Området kom dock även i fortsättningen att hysa en blandning av industrier och bostäder¹⁰.

Man planerade nu för nya bostadsområden norröver. Den första utbyggnadsetappen skulle bestå i en grupp om sammanlagt 11 punkthus på återstoden av fastigheten Emmatorp. Denna typ av höghus hade just börjat byggas i Stockholm och var vid tiden

arkitekternas favorit bland hyreshusen. Punkthusens koncentrerade planform gav flera fördelar. Dels gav de ljusinsläpp från flera håll till lägenheterna, dels kunde husen placeras in i småkuperad terräng med sparad naturmark runt omkring. Hushöjden borgade för en rimlig byggekonomi. De höga husen placerades gärna uppe på höjder, så att de boende fick njuta av ljusinflöde och utsikt, samtidigt som husen blev till spännande markörer av landskapets naturliga topografi. Vid mitten av 1950-talet fick Nybro sina första riktiga höghus, då en grupp om fyra punkthus, signerade Stig Albrektsson, uppfördes i Emmatorp av Nybro Bostads AB¹¹. Några ytor för garage eller parkeringsytor fanns inte inlagda i stadsplanen, men tillskapades dock senare mellan ett par av husen. Åren kring 1960 uppfördes ytterligare fyra punkthus, denna gång ritade av Poul Stampe.

Ursprungligen hade man planerat för elva punkthus, men det blev aldrig fler än åtta. 1945 års plan hade dessutom omfattat ett åttiotal villatomter uppe på höjdplatån ovanför punkthusen. Kring mitten av 1960-talet upprättades dock ett par stadsplaner som lade om kursen för områdets utveckling. Det var dels en plan för området norr om punkthusen, men framförallt en plan som delvis sammanföll med punkthusområdet och det planerade villaområdet.

Norra vägen, som på 1940-talet tänktes dras så långt söderut att den sammanföll med Dahlborgsgatan, flyttades närmare en halv kilometer norrut, till det läge den har idag. Marken mellan Emmatorp och Norra vägen delades in i några mycket stora kvarter som avsågs att bebyggas med olika grupper av flerfamiljshus.

I kvarteren väster om Algatan byggdes de sista åren av 1960-talet fyra grupper med 2-5 inbördes lika eller snarlika hus som antingen placerades i vinkel mot varandra eller som fyra längor kring en gård. Kvarteret Spiran till vattentornet och området öster om Algatan bebyggdes mellan år 1969 och 1977. I dessa kvarter blev husgrupperna större och stadsrummet öppnare genom att samtliga lamellhus orienterades i rakt nord-sydlig riktning. Totalt byggdes i dessa kvarter 20 stycken tvåvåningslameller och fem stycken höghus i sju våningar.

Under åren 1998–2000 revs ett av de punkthus som uppförts i Emmatorp i början av 1960-talet, Platåvägen 3. Nybro Bostads AB menade att det inte fanns någon marknad för de lägenheter som fanns i huset. De flesta av lägenheterna var små och man hade svårt att få dem uthyrda. Förmodligen märkte man även av att huset hade fått ett dåligt rykte på grund av att många av hyresgästerna var socialt missanpassade. NBAB ansåg sig ha tillräckligt med små lägenheter i sitt övriga fastighetsbestånd och menade att en ombyggnad av Platåvägen 3 för att skapa större lägenheter inte var ekonomiskt försvarbar.

Stadsdelens karaktär

Kungshall kan egentligen betraktas som tre områden med helt skilda karaktärer. Södra Emmatorp med sin villabebyggelse från 1900-talets första hälft, Norra Emmatorp med punkthus från åren omkring år 1960 och det egentliga Kungshallsområdet uppe på platan. Skillnaderna mellan de olika delområdena beror av flera olika faktorer – topografi, markanvändning, trafikplanering och inte minst av att husen i de olika områdena skiljer sig mycket från varandra. Medan den sydöstra delen av området har en varierad, på gränsen till oordnad, och delvis mycket småskalig karaktär, kännetecknas den nordöstra delen av en storskalighet och långt driven ordning som ger ett nästintill monumentalt intryck.

Södra Emmatorp

I södra Emmatorp bildar gatorna ett finmaskigt, lätt oregelbundet rutnät. Flera av kvarteren och många av tomterna är små. I de sydöstra kvarteren finns ett antal mycket små bostadshus och inne i kvarteren finns både industritomter och överbliven, obebyggd mark som gör att området ännu ger intryck av att ha utvecklats tämligen fritt, utan någon starkare styrning från myndigheter eller andra makthavare. Den äldre, mycket småskaliga bebyggelsen i denna del av stadsdelen visar en del av Nybros historia som helt raderats ut på den motstående sidan av Fabriksgatan sedan Kährs industriområde på 1960- och 70-talen expanderade västerut. Variationen i bebyggelsen med industrilokaler, ”småfolksbebyggelse” och det



Södra Emmatorp. Berggatan med småskaliga bostadshus från c:a år 1900.



Algatan på södra Emmatorp.

mer småskaliga kvartersmönstret, gör att Emmatorp skiljer sig från t.ex. stadsdelen Paradiset som i stora delar är jämngammal.

I Emmatorp gör sig de naturgivna förhållandena påmindra överallt. Dels genom den påtagliga topografin, dels genom de terrasserings och de stora moränblock som återfinns i många av trädgårdarna. Den södra delen av Algatan, med sin markanta stigning mot vattentornet, utgör ett av de mer verkningsfulla gatuavsnitten i Nybro. Bebyggelsen i södra Emmatorp domineras av 1-2-familjshus byggda på 1930-talet. I området närmast Norra Esplanaden finns några mindre flerfamiljshus. Trädgårdarna är rumsligt varierade med uthus, stenblock och äldre träd. Många av husen har mycket kvar av sitt ursprungliga utseende, t.ex. genom originalfönster och ytterdörrar. Den vanligaste förändringen, vilket gäller generellt för den äldre bostadsbebyggelsen i Nybro, är att fasaderna har förändrats genom tilläggsisolering.

Norra Emmatorp

Punkthusområdet på norra Emmatorp utgör ett miljömässigt "gångjärn" mellan södra Emmatorp och det egentliga Kungshallsområdet – en zon där karaktärsdrag från de båda andra, betydligt större, områdena överlappar varandra. Marken är samma

steniga bergssluttning som i södra Emmatorp. Kring punkthusen har den inte omvandlats till gatu- och trädgårdsmark i samma utsträckning och därför framgår här dess karaktär ännu tydligare. Mellan mossbelupna hållar och stenbumlingar växer tallar och björkar. Här och var står ljusålskande enbuskar och skvallrar om att området tidigare varit en öppen, betad skogshage. Husen är däremot till skala och uttryck besläktade med dem i Kungshallsområdet norröver. Punkthusen är tidstypiskt inlagda i den ganska dramatiska topografin. Den sparade naturmarken bryter ned uterummet och skapar intima samband. Naturens fria spelrum mellan huskropparna störs något av sekundärt tillskapade parkeringsytor och uthus.

Punkthusformen och det gula teglet binder samman husgruppen, trots att de idag sju husen skiljer sig formmässigt från varandra. De fyra västligaste husen, som är av två olika modeller, är något äldre och har ett mer traditionellt uttryck med sadeltak och murade väggar som går över hörn. Husen har genomgått mindre exteriöra förändringar utan att deras karaktär har gått förlorad. De östliga husen är något yngre och har ett mer skulpturalt formspråk med en längre driven abstraktion. Ytterväggarna av tegel ser här ut som höga skivor som har körts



Punkthus och sparad naturmark på norra Emmatorp.



Ett av de östliga punkthusen, vars balkonger glasats in, jmf. bild från år 1979.

ned i marken. Ostfasaden, som är den största av byggnadernas "fasadskivor", är perforerad av ett nästan komiskt stort antal franska balkongdörrar – en upprepningens estetik. De platta taken ansluter också till "skivmotivet" och tidigare gick samma tema även igen i de synliga balkongbjälklagen. Tråkigt nog har inglasningen av byggnadernas balkonger medfört att de formmässigt bärande elementen, skivorna, otydliggjorts och att en väsentlig del av byggnadernas ursprungliga uttryck gått förlorat.

Kungshall

Det egentliga Kungshall, d.v.s. den norra delen av stadsdelområdet, är Nybros största sammanhängande område med flerfamiljsbostäder. Det byggdes under en tioårsperiod, från 1963 till 1977, i en tid då bostadsbyggandet i landet kulminerade och liknande områden tillkom i de flesta städer. Kungshalls tillkomstperiod sammanfaller i princip med den storskaliga bostadspolitiska satsning som går under benämningen "miljonprogrammet". Den svenska staten satte då som mål att en miljon nya bostäder skulle uppföras mellan 1965 och 1975. Syftet var att tillskapa moderna bostäder med hög standard till alla medborgare. För att uppnå de uppsatta målen rationaliserades planerings- och byggprocesserna, bl.a. genom att samma hustyp multiplicerades till storskaliga och enhetliga bostadsområden. Bostadsstandarden hölls på en hög nivå genom att det krävdes att bostäderna uppfyllde vissa normer för att de skulle kunna uppföras med hjälp av förmånliga statliga lån.

Kungshallsområdet är ett miljonprogramsområde i måttlig skala som domineras av lamellhus i tre våningar. De flesta hus ägs av det kommunala bostadsbolaget Nybro Bostads AB. I den västra delen av området har husen fasader i gult tegel och är grupperade kring gårdar. I den östra delen är husen mexitegelvita och ligger genomgående orienterade i nord-sydlig riktning¹². Det östligaste kvarteret, Drabanten, med tio 3-våningslameller och fem 7-våningshus är sannolikt Nybros största bostadskvarter. Höghusen är ett slags mellanting av punkthus och loftgångshus. Dessa hus och hälften av lamellhusen i kvarteret flankerar en stor, öppen gräsyta, eller gård. Här, liksom i området i stort, har marken schaktats, för att underlätta vid byggandet. I Kungshall finns många tidstypiska drag, som upprepningen och den strikta grupperingen av husen, samt de stora kvarteren som genomgående är "utifrånmatade", d.v.s. bilarna angör parkeringar i ytterkanterna av de i övrigt bilfria kvarteren. Även den centralt belägna centrumbyggnaden kan ses som typisk. Området vittnar om en samtid då den fysiska planeringen hade ett starkt inflytande i samhället, då byggprocessen präglades av en långt driven rationalitet och då ordningen och upprepningen i sig blev ett estetiskt ideal. De vita husen i Kungshall, med sina fönsterband och (ursprungligen) platta tak, blir till geometriskt mönstrade byggklossar, formelement som tillsammans bildar en skulptur i landskapet.

Taken på lamellhusen i kvarteret Drabanten ombyggdes under 1990-talet till sadeltak, möjligen därför att man haft problem med vattenläckage i



Kvarteret Kronan.



Kvarteret Drabanten.

de platta taken. Under senare år har även husens fasader omgestaltats i viss mån då de fått nya entréer och i delar nya fasadmaterier. Frågan är om dessa ombyggnader förtagit ett centralt estetiskt värde i ett område som tidigare var som en skinande vit, abstrakt marmorskulptur? De senaste åren har man

även genomfört omfattande gårdsombyggnader då ny uthusbebyggelse, lekplatser, markbeläggning och planteringar har tillkommit. Gårdsombyggnaderna har förtätat områdets uterum och gett det en mer differentierad skala.

Exempel på bostadshus i Kungshall

I södra Emmatorp finns framförallt 1–2-familjshus från 1930-talet i jugendstil...



Brunnen 12 (1920-t)



Lugnet 19 (1929)



Cedern 7 (1934)



Lugnet 16 (1930)

...funkis...



Buxbomen 20 (1932?)



Jasminen 4 (1937)

... och 1940-talsstil.



Hagtornet 4 (1938)

Norra Emmatorps punkthus och västra Kungshalls lamellhus har gula tegelfasader.



Höjden 2 (1958)



Kronan 1 (1967)

Östra Kungshall domineras av lamellhus i tre våningar, men där finns också fem stycken höghus i 7 våningar.



Kullen 1 (1970)



Drabanten 1 (1977)

Många av lamellhusen har omgestaltats exteriört under 1990- och 2000-talen.



Drabanten 3 (1971)



Paradiset

På gränsen till stad

De äldre delarna av Paradiset tillhör de köpingsnära områden som kunde planläggas och bebyggas under det tidiga 1900-talet. Trots att stadsdelen har en varierad bebyggelse med många villor, tangerar den i delar en "stadsmässig" karaktär. De västra delarna, med flerfamiljshus från 1950- och 1960-talen, bygger på en rumslig grammatik som vid denna tid var giltig i såväl stadskärnor som förorter.



Översiktlig beskrivning av stadsdelsområdet

Stadsdelen Paradiset avgränsas mot de centrala delarna av Nybro i väster av Kyrkoesplanaden. I norr går gränsen i Transtorp svägen, den gamla vägen till sockencentrum från byarna Transtorp och Ruskemåla. I öster går gränsen i Norra vägen och i söder utmed järnvägen. Den nordvästra delen av området är ännu obebyggd och nyttjas som upplagsmark för kommunen. I nordost ligger Transtorpsskolan, ett par förskolor och enstaka villor. I stadsdelens västligaste kvarter ligger Nybro kyrka och Paradisskolan. Bostadsstadsdelarna kan delas i två delområden med olika karaktär. I de äldre kvarteren, belägna i sydväst på f.d. Göljemåla gårds ägor, ligger villor och små hyresfastigheter från 1920- och 1930-talen. I de östra delarna, som tidigare hörde till Transtorp, ligger flerfamiljshus från 1950- och 60-talen.

Stadsdelens historia och utbyggnad

Nybros uppkomst förklaras vanligen utifrån de hantverks- och handelsrörelser som anlades vid landsvägsbron över bäcken vid början/mitten av 1800-talet. Den geografiska utgångspunkten blir då dagens Stortorg. Denna utgångspunkt är fullt logisk. Det var från torpet Nybro och det Nybergiska garveriet som lägenheten, sedermera köpingen och staden växte ut. En alternativ utgångspunkt för historieskrivningen skulle kunna vara Göljemåla gård, som kan betraktas som själva urcellen till staden. Det var ägarna

till Göljemåla som upplät mark till torpet och till de hantverkare som ville slå sig ned utmed landsvägen. Gårdsbebyggelsen till Göljemåla låg i Paradiset, på den triangulära platsen söder om kvarteret Björnen. I mangårdsbyggnadens övervåning fanns en sal med linnetapeter bemålade bl.a. med en syndafallscen där Eva överränner äpplet åt Adam i paradiset. Målningen fick ge namn åt platsen, "Paradiset", och namnet överfördes senare till hela stadsdelen.

Vid tiden för köpingsbildningen 1865 bestod Nybro köping i princip av ett antal tomter utmed landsvägen mot Kalmar. I samband med att köpingen utvidgades i slutet av 1870-talet, upprättades den första mer "stadsmässiga" planen för samhället, med gator och kvarter. Stadsplanen avslutades mot norr och mot öster av breda esplanader. Norra Esplanaden kom aldrig att byggas enligt denna plan, men Östra Esplanaden, som lades just i gränsen mot Göljemåla gårds åkermark, blev det som idag är Kyrkoesplanaden. Än var det möjligt att bruka Göljemålas åkrar och ängar, även om järnvägen år 1874 dragits rakt över markerna, precis intill gårdsbebyggelsen.

Vid sekelskiftet 1900 kom dock det definitiva slutet för Göljemåla gård. Genom två markinköp, år 1897 respektive 1904, kom köpingen att äga gården och en stadsplan upprättades som täckte hela hemmanet. Den ritades i sin slutliga version år 1912 av stadsarkitekten i Kalmar, Josef Fredrik Olson och stadfästes år 1918. Under 1920- och 1930-talen kom gårdens ägor att regleras och bebyggas enligt den upprättade



1912 års stadsplan (beskuren).

planen. Gårdsbebyggelsen revs i början på 1900-talet, varvid "Paradissalen" lär ha magasinrats, eftersom Skansens grundare Arthur Hazelius visat intresse för den. Den skall dock ha blivit så rötskadad att den aldrig tillvaratogs.

Redan år 1905 hade ett skolhus uppförts i fonden av Långgatan vid Kyrkoesplanaden. I 1912 års stadsplan inleddes skolbyggnaden i kvarteret Lejonet som i sin helhet avsattes för allmänna ändamål. I kvarteret uppfördes en folkskola år 1916 och en gymnastiksal för de båda skolorna år 1924. Det senare året uppfördes även en provinsialläkarbostad i den södra delen av kvarteret. Läkarbostaden kom efter tjugo år att ombyggas till prästgård. 1934 hade Nybro kyrka, belägen på tomten intill läkarbostaden, invigts¹³.

I 1912 års plan reglerades marken i stadsdelen Paradiset med gator och kvarter i den form som de har idag. Stadsplanen avgränsades utåt av en gata som idag återfinns i sträckningen Passvägen – Norra Långgatan – Jakobsgatan. Gatan var i öster ursprungligen tänkt att även dras norr om kvarteret Hjorten. I väster, där Norra Långgatan idag stöter samman med Norra vägen, inritades en tilltänkt begravningsplats i planen, med ett kapell som blickfång. Stadsplanen byggdes upp som ett oregelbundet rutnät med kvarter i varierande former och storlekar. Kvarteren närmast järnvägen skulle användas som marknadsplan och industriområde. Flera gator sammanstrålade mot marknadsplanen. Paradisgatan, som utgjorde huvudstråket från köpingen via marknadsplanen ut till den planerade begravningsplatsen, utformades i sin östra

del, i anslutning till begravningsplatsen, som en bred och trädplanterad paradgata. Idag framstår gatan som konfunderande bred i denna del.

Under 1910- och 1920-talen bebyggdes ett femtontal tomter i kvarteren närmast köpingen (Björnen, Hjorten, Tigern). År 1928 reviderades stadsplanen. Marknadsplatsen och industriområdet närmast järnvägen delades upp i två kvarter med tomter, med den något vaga bestämningen "kvartersmark". Uppenbarligen hade man för avsikt att bebygga även dessa områden med bostäder, vilket dock först framgår med tydlighet av den nya stadsplan som upprättades av den f.d. länsarkitekten Thure Bergentz och som antogs år 1938. Bergentz lade i planen även till ett nytt långsmalt villakvarter i stadsdelens östra del, norr om kvarteret Elgen och föreskrev, till skillnad från 1912 års plan, att husen skulle dras in en bit från gatulivet. Från mitten av 1930-talet bebyggdes stora delar av området, sammanlagt ett femtiotal tomter. Vid mitten av 1940-talet fanns lediga tomter endast i de östligaste kvarteren.

Vid denna tid kunde Nybro dock utökas åt norr och öster, sedan man tillätits att införliva Emmatorp, Flyebo, Transtorp och Hanemåla. Återigen upprättades en stadsplan, denna gång av stadsarkitekt Gösta Gerdsjö. I planen som gjordes år 1945 inritades en ny väg, Norra vägen, som en förbindelselänk för de nya stora bostadsområden som planerades öster och norr om Nybro. Norra vägen kom så småningom att i sin norra del få en helt annan dragning än den planerade, men mellan Kalmarvägen och Transtorpsvägen bygg-



Kvarteret Ekorren.

des den enligt 1945 års plan. Markområdet mellan de äldre kvarteren i Paradiset och Norra vägen indelades i ett antal ganska små kvarter som huvudsakligen avsågs att bebyggas med fristående och vinkelställda hyreshus i tre våningar. Liknande hus tänktes även på den motstående sidan av Norra vägen. Det blev i princip bara ett kvarter i denna stadsdel som kom att förverkligas av Gerdsjöes plan, kvarteret Vargen. Husen ritades och uppfördes av Svenska Riksbyggen i mitten av 1950-talet¹⁴.

Vid mitten av 1950-talet hade en ny stadsarkitekt, Poul Stampe, tillträtt. Han lät omarbete planen för östra Paradiset, eller "Södra Transtorpsområdet" som området då benämndes. Planen antogs år 1959. Området minskades och gjordes mer öppet, genom att en del av bostadskvarteren togs bort, andra kvarter slogs samman till större enheter och bebyggelsen utglesades. Längs Norra vägen renodlades lamellhusmotivet. Det var denna plan som kom att forma de östra delarna av Paradiset. Under några få år i början



1941 års ekonomiska karta med dagens gatunät inlagt i orange färg.



Kvarteret Gasellen.



1945 års stadsplan (beskuren).



1959 års stadsplan (beskuren).

av 1960-talet rädde en febril byggnadsverksamhet i området, då olika bostadsbolag och husproducenter som anvisats mark i olika kvarter, lät bebygga dem med gruppvis likadana bostäder. I kvarteren Ulven och Taxen byggde Myresjöhus kedjehus. Svenska Riksbyggen uppförde putsade trevåningslängor i kvarteret Grävlingen, medan HSB byggde i rött tegel i kvarteret Gasellen.

Stadsdelens karaktär

Västra Paradiset

De oregelbundna kvarteren, den kuperade terrängen, trädgårdarna med fruktträd och gårdshusbebyggelse, samt de individuellt uppförda husen ger de äldre delarna av Paradiset en småskalig och varierad karaktär. Samtidigt finns här en viss stadsmässig prägel och en anstrykning av borgerlig välmåga.

1912 års plankarta tycks indikera att vissa förhoppningar fanns hos planarkitekten att Paradiset skulle få en stadsmässig karaktär genom en ganska sluten bebyggelse som låg ända ut i gatulivet. Så blev inte fallet och planen gjordes inte tillräckligt styrande på den punkten eftersom den angav ett "Öppet, koppladt eller gruppvis slutet byggnadssätt". De äldre delarna av Paradiset kom, liksom de övriga köpingsnära områdena i Nybro, att få en förhållandevis luftig och varierad bebyggelse av styckebyggda "hus på tomt". Här och var i de äldre delarna av området

finns dock större reveterade eller tegelklädda hus i två fulla våningar som genom lika fönstersättning i båda plan tydligt visar att de innehåller två eller flera lägenheter. Utmed Järnvägsgatan ligger flera sådana hus på rad. Flertalet av dem är uppförda i slutet av 1930-talet, i en tid då man i Nybro befann sig i en brytningstid mellan jugendstil, med spröjsade fönster och brutna tak, och funkisstil, med en mer avskalad och fyrkantig arkitektur. Denna brytningstid kan utläsas inte bara i skillnader mellan husen, utan även i flera enskilda hus som blandar byggnadselement från de båda stilarna. De småskaliga hyreshusen i de äldre delarna av Paradiset ger området en viss stadsmässig prägel. Stadsmässigheten förstärks av andra företeelser, som envånings inredda gårdshus i tomtgränserna och de trottoarförsedda gatorna. Uppstickande brandväggar i kalksandsten och knastrande grustrottoarer hör till de mer subtila historiska hälsningarna i grannskapet.

Stadsdelens villor härrör till största delen från 1920- och 1930-talen, men i de östra och norra villakvarteren är bebyggelsen yngre, från 1940- 1950- och 1960-talen. Insprängt i den äldre bebyggelsen finns också enstaka ännu yngre hus som tillkommit på obebyggda tomter, genom styckningar eller efter rivningar. De äldre villorna är vanligen i jugendstil byggda i 1 ½ våning med brutna tegeltak och framträdande kupor. Träpanel i fasaden, småspröjsade överbågar i fönstren, entréverandor och inbyggda balkonger med spjälade "överstycken" är vanliga. Inte så få av dem ger ett gediget, burget intryck.

Från sina höga stensocklar eller upphöjda tomtytor stoltserar de med detaljer som välarbetade snickerier eller glaserade taktegel. Många av de äldre villorna har kvar sin ursprungliga exteriör. Den vanligaste förändringen är att man tilläggsisolerat fasaderna, men vanligen har man då valt att låta det nya fasadmaterialet ansluta till originalet.

Östra Paradiset

Då man passerar Norra Långgatan träder man in ett stadsrum av en helt annan art, med en annan skala och en annan typ av rumslighet. Man tar då steget från den traditionella staden in i den moderna staden. Istället för en mångfald av olika mindre bostadshus, möts man av grupper av inbördes lika och betydligt större hus. Istället för den traditionella och trygga, men kanske även tråkiga, ordning som råder i en stad där det offentliga rummet löper utmed gatornas linjära form, glider här det offentliga rummet in och ut mellan de höga huskropparna. Rörelsen löses upp i många olika riktningar, stadsrummet blir större, öppnare och luftigare. Kanske är detta en byggd vision om ett öppet och demokratiskt samhälle?

Då kvarteren i östra Paradiset byggdes fanns inte många kooperativa eller allmännyttiga flerfamiljshus i Nybro. De nyinflyttade till staden och de som inte hade möjlighet eller lust att bygga ett eget hem, fick hoppas på att kunna hyra in sig hos någon privat hyresvärd. Med bygget av den nya stadsdelen, som till största del skedde i HSB:s och Svenska Riksbyggens

regi, utökades utbudet av bostadsrättslägenheter i staden radikalt. Att husen uppfördes gruppvis av samma typ var naturligtvis ett medel att effektivisera processen, att snabbare bygga fler hus. Samtidigt gav husen då också uttryck för bostädernas likvärdiga standard. I östra Paradiset erbjöds Nybros invånare lägenheter med en enligt samhälleliga normer godkänd standard till rimliga kostnader. Till en god boendestandard hörde även tillgången på service. Samtidigt med att de nya flerfamiljshusen uppfördes gjordes en om- och tillbyggnad av Vargen 2 för en Konsumbutik. Ett par år senare, 1966, stod Transtorpsskolan färdig. Tillgången på öppna friytor i bostadens närhet var också viktig. Gårdarna gjordes rymliga och tillgängliga för alla. Ett tidstypiskt (men i Nybro relativt ovanligt inslag?) utgör den stadsdelspark med lekplats som ligger i anslutning till kvarteren Ulven och Taxen. I kvarteret Delfinen grupperar sig husen runt en skogsbevuxen bergsknalle, i övrigt är marken i området flack.

De rum som är allas rum blir dock lätt till ingens rum. De öppna gårdarna som ligger mellan husen och ofta på husens baksida kan kännas anonyma. Situationen förbättras inte av att parkeringsytorna i området har expanderat på grönyternas bekostnad. Många av husen har tidstypiska "garagelängor" i källaren, som knappast är tillräckliga för dagens bilnehav. Själva husen har också genomgått förändringar. I nästan alla hus har man installerat hissar, varvid man byggt utanpåliggande trapphus och flera av husen har försetts med inglasade balkonger.

Exempel på bostadshus i Paradiset

I västra Paradiset finns förhållandevis många små flerfamiljshus från 1900-talets första hälft...



Hjorten 21 (1929)



Uttern 7 (1935)



Sälen 7 (1952)

...men området domineras av 1-2-familjshus från 1920- och 30-talen i nationalromantik, jugend, "jugend-funkis", ...



Vesslan 4 och 5 (1925 & 1931)



Bävern 8 (1931)



Mården 6 (1933)

...och funkis.



Ekorren 8 (1937)



Elgen 7 (1938)



Sälen 10 (1937)

I områdets östra kanter är villorna yngre, framförallt från 1950-talet.



Sälen 8 (1961)



Kvarteret Elgen

Östra Paradiset domineras helt av tre våningar höga lamellhus från 1950- och 60-talen,...



Vargen 1 (1953)



Delfinen 1 (1956)



Grävlingen 1 (1963)

...men här finns också radhus och enstaka villor från samma tid.



Gasellen 1 (1964)



Ulven (1963)

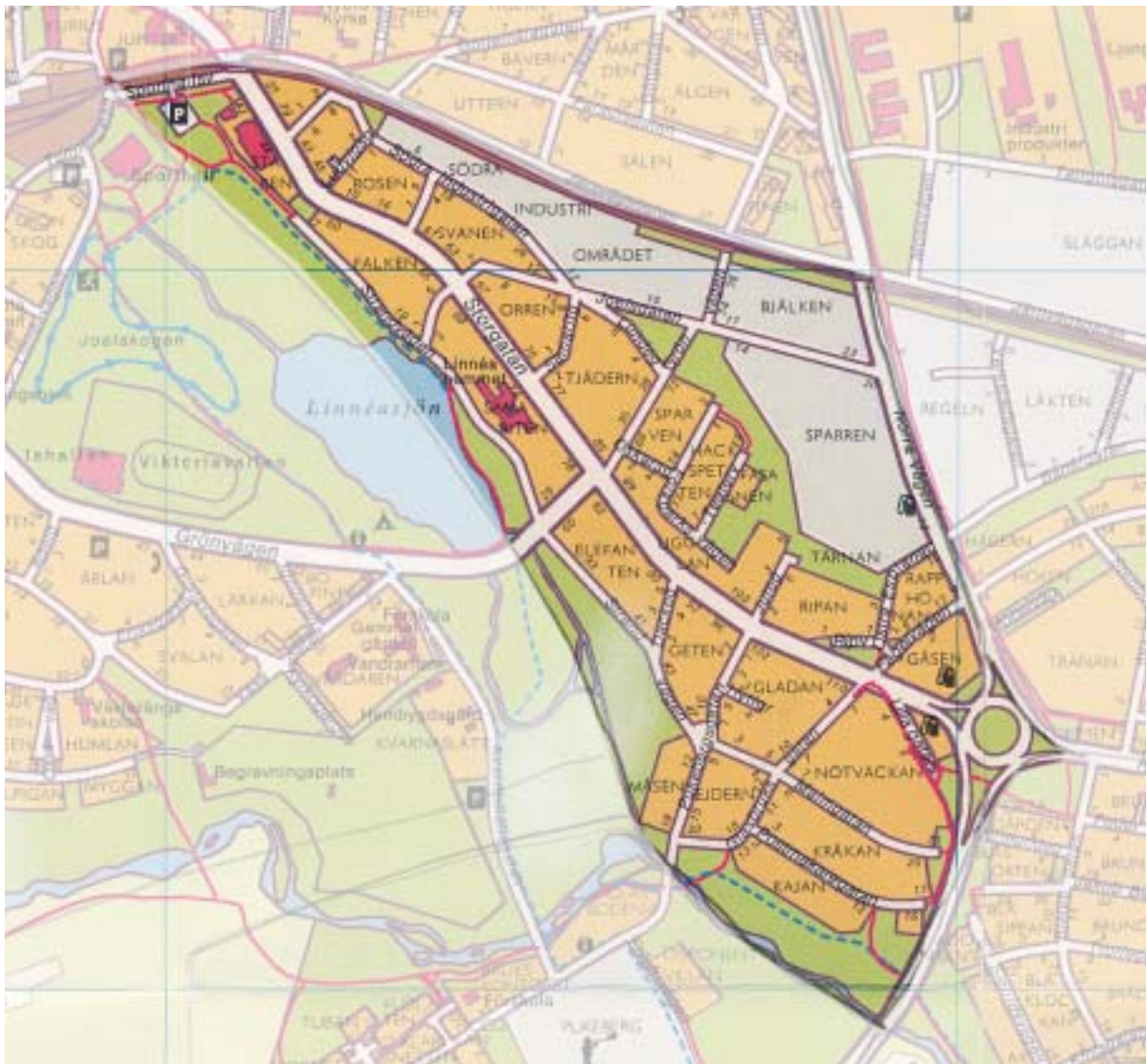


Hinden 6 (1969)

Östermalm

Utmed köpingens livsnerv

Nybro är uppbyggt kring ett skelett av äldre landsvägar, där Storgatan utgör den mest vitala – samhällets "ryggrad" eller "livsnerv". Medan många av stadens infarter har rätats och den äldre bebyggelsen fått skatta till förgängelsen, underordnar sig bebyggelsen på Östermalm ännu Storgatans slingrande lopp och husen vänder sig, oavsett ålder, välkomnande mot besökaren.





Storgatan, kvarteret Falken.



Pukebergsgatan, kvarteret Ejdern.

Översiktlig beskrivning av stadsdelsområdet

Östermalm är en långsmal stadsdel som sträcker sig utmed Storgatan från järnvägsövergången i väster till Kalmarrondellen i öster. Stadsdelsgården går i norr utmed järnvägen, i öster utmed Norra vägen (riksväg 31) och Södra vägen (riksväg 25), i söder i branten ned mot S:t Sigfridsån och i väster i Strandvägen. I den norra delen ligger ett mindre industriområde med partier av tallbevuxen naturmark. Utmed Storgatan ligger en frikyrkolokal och ett sjukhem, men området domineras av villabebyggelse med inslag av enstaka mindre flerfamiljsfastigheter. Som helhet råder en stor åldersmässig blandning i bostadsbebyggelsen. Utmed några gator återfinns dock inbördes likaldrig bebyggelse. Den äldsta bebyggelsen, från 1800-talets slut, återfinns främst utmed Storgatan mot järnvägsövergången och ned mot Pukeberg.

Stadsdelens historia och utbyggnad

Vid tiden för köpingsbildningen 1865 fanns bara några få hus utmed landsvägen mot Kalmar, belägna vid dagen simhall. Från det att kurortsanstalten tog sin början år 1883, tycks bebyggelseutvecklingen i området emellertid ha tagit fart. Enok Theander ger i "Nybro stads historia, 1924–1968" en bild av stadsdelen kring sekelskiftet 1900. Här framgår att flera av dem som byggde och bosatte sig i området

var anställda vid kuranläggningen, som vaktmästare, baderskor eller trädgårdsmästare. Huvudparten av stadsdelens invånare utgjordes dock av olika småhantverkare med familjer. Det var snickare, skomakare, bleckslagare m. fl. De äldre uthus som ännu idag ligger kvar i kvarterets inre har många gånger inrymt små verkstäder. I det nuvarande kvarteret Storcken hade kuranstalten sina vedupplag och växthus. Åren kring sekelskiftet 1900 tjänstgjorde en äldre ditflyttad tvåvåningsbyggnad på Storgatan 50 som skolbyggnad, men år 1904 lät Madesjö kommun uppföra ett nytt skolhus längre ut på Östermalm. Detta övertogs vid inkorporeringen år 1910 av Nybro köping. År 1903 uppfördes ett ålderdomshem i det som idag är hörnan av Södra Industrigatan och Videgatan. Några år senare, 1907, anlades en Folkets park i det nuvarande kvarteret Hackspetten av en förening av olika arbetargrupper från Nybro och Pukeberg.

Östermalm ligger på de forna markerna till Göljemåla och Kvarnasläatts gårdar. Området hör därmed i sin helhet till den mark som kunde regleras i 1912 års stadsplan, efter att de två gårdarna inköpts av Nybro köping kring sekelskiftet 1900. Stadsplanen, som ritades av stadsarkitekten i Kalmar Josef Fredrik Olson, tog stor hänsyn till platsens förutsättningar, som topografi, existerande fastighetsgränser och befintlig bebyggelse. Denna inställning ansågs ge dubbla förtjänster – dels undvek man onödiga utgifter för omregleringar av fastighetsgränser, dels skapades, som man ansåg, en tilltalande variation i



1912 års stadsplan (beskuren).

stadsbilden.

Landsvägen, Storgatan, fick ligga kvar där den alltid legat och den ganska omfattande bebyggelse som fanns i anslutning till vägen inordnades i en räkka oregelbundna kvarter utmed varje sida av gatan. Den största bebyggelsekoncentrationen fanns i området närmast köpingen, vilket väl får ses som föga förvånande. Närhet till köpingen borde ju rimligen ha föredragits av de flesta. Kanske var det också lättare att under 1880-talet arrendera eller låta stycka av en tomt från Göljemåla gårds ägor, som varit i två framåtsträvande köpingsbors ägo sedan 1860-talet, än att etablera sig på det då ännu bondeägda Kvarnasläotts marker. Gränsen mellan de båda gårdarna gick i ungefär öst-västlig riktning genom kvarteret Falken och strax söder om dagens Joelsgata. Totalt fanns år 1912 ett 25-tal bostadshus i området mellan järnvägsövergången och Grönvägskorsningen. Ned mot Pukebergs glasbruk, utmed Pukebergsgatan, låg en mindre bebyggelsesamling om ett tiotal hus.

Mot järnvägen i norr reglerades marken som industriområde. Norr om Storgatan tilläts en mer sluten bebyggelse, men söder om samma gata betecknades

tomterna som "villatomter". På tre platser i stadsdelen avsattes mark för allmänna funktioner. Det gällde en skoltomt vid Pukebergsgatan, sannolikt den där den av Madesjö uppförda folkskolan redan låg, en tomt invid Linnéasjön där epidemisjukstugan just stod i begrepp att uppföras¹⁵, samt en tomt strax intill Folkparken. Folkparksområdet urskildes inte särskilt i planen, utan planlades som flera ordinära byggnadstomter, något som sedan hängde med i flera senare stadsplaner trots att Folkparksområdet blev alltmer etablerat och bebyggdes med diverse paviljonger, bl.a. en stor teaterbyggnad som invigdes år 1935. Inte förrän år 1945 anpassades stadsplanen efter den rådande situationen.

I ytterkant av det planlagda området inritades ett system av gator, bl.a. Östra Esplanaden som gick norrut från en kilformad plats vid Storgatans östligaste ände. Vad var tanken med denna imponerande, men korta, gata? Att den skulle förlängas och utgöra en huvudförbindelse med framtida stadsdelar norröver? Östra Esplanaden kom att förverkligas, men är idag inte mer än en gatstump med ett storstilat namn. Frånsett att Östra Esplanaden byggdes enligt 1912 års plan, var det just i detta avsnitt av stadsdelen



1931 års stadsplan (beskuren) visar de åtta nya kvarter som planlades åren kring 1930.



1941 års ekonomiska karta med dagens gatunät inlagt i orange färg.

som planen inte kom att genomföras. I övrigt anlades stadsdelens samtliga kvarter och gator som de ritats. Under 1910- och 1920-talen uppfördes ungefär ett fyrtiotal hus i de nya kvarteren.

1912 års plan hade lagts ut över merparten av den köpingsägda marken, men i söder mot Pukeberg och i öster mot Hanemåla hade oreglerade markreserver lämnats kvar. År 1928 lades en ny stadsplan som utökade Östermalm mot sydost med fyra nya kvarter¹⁶. Tre år senare planlades ytterligare fyra nya kvarter i området. De senare låg norr om den nya infarten från Kalmar som man nu hade för avsikt att bygga och som troligen kom att förverkligas i slutet av 1930-talet. Under 1930- och 1940-talen hade de äldre kvarteren i stadsdelen i stort fyllts upp med bebyggelse, men i de sammanlagt åtta kvarter som tillkommit sedan 1912 års plan hade endast enstaka hus uppförts vid mitten av 1940-talet. År 1945 gjorde man om planen helt i samband med att nya områden i Hanemåla införlivades med staden. Kvarteren söder om Kalmarrondellen modifierades och kom successivt ända in på 1980-talet att bebyggas med styckebyggda villor. I området norr om infarten gjordes radikala förändringar. Norra vägen drogs rakt över ett par av de tidigare planerade bostadskvarteren. Dessa kvarter togs därför bort. Istället reserverades marken där Kalmarrondellen ligger idag för allmänna ändamål

– en skolbyggnad, Östermalmsskolan, fanns där vid tiden¹⁷. På åkermarken norr om skolan (dagens ÖB) planerades en idrottsplats. I 1945 års plan ingick även Joelsgatans förlängning ut till Norra vägen och utbyggnaden av industriområdet, där ett flertal småindustrier kom att etablera sig under 1950-talet.

1945 års plan kom att förverkligas i flera avseenden, inte minst då det gäller utbyggnaden av västra Hanemåla, men för Östermalms del påverkade planen egentligen bara mycket små områden. Åren kring 1970 gjordes ett antal avsteg från denna plan som inte bara kullkastade den som planeringsunderlag utan även medförde stora förändringar för de delar av planen som redan hade genomförts. I och med att Kalmarrondellen, Norra vägen och Södra vägen byggdes, skars gatorna på östra Östermalm av och blev till återvändsgränder. Under 1960- och 1970-talen omdanades Östermalm även i andra avseenden. Vissa av de äldre husen revs. I kvarteret Rosen försvann flera byggnader, bl.a. det gamla ålderdomshemmet, och efter det att tomterna stått öde i ett antal år byggdes där två envånings radhuslängor år 1983. Folkparkens verksamhet lades ned 1967 eftersom den gått med förlust under många år. Byggnaderna revs och i området uppfördes vid mitten av 1970-talet sammanlagt 35 nya gruppbyggda småhus, varav de flesta var kedjehus.



Utmed Storgatan, kvarteret Tjädern.

Stadsdelens karaktär

Storgatan är det ofrånkomliga stadselementet på Östermalm. Vart man än vänder sig finns denna gata på något sätt närvarande, både som ett påtagligt trafikstråk och som rumslig referens. När man rör sig på Östermalm gör man det vanligen utmed eller parallellt med Storgatan. Östermalm är en stadsdel med en dominerande riktning och rörelse. Den historiska utvecklingen har också kommit att förstärka detta drag, eftersom planerade områden i den östra stadsdelen som bestått av flera kvarter och mer komplexa, sammanhängande gatunät aldrig kommit att utföras. Trafikapparaten med rondell och riksvägar, i viss mån även industriområdet, har inte bara satt stopp för tidigare planer, utan även skurit av äldre existerande samband. Den östra delen av Östermalm är de många återvändsgatornas stadsdel. Avsaknaden av ett gatunät leder till att stadsbilden känns splittrad i områdets ytterkant.

Storgatan utgör också stadsdelens självklara framsida. Denna framsida är samtidigt en betydelsefull del av Nybros "ansikte utåt". Bebyggelsen vänder välkomnande sina grindar och entréer mot den som nalkas staden denna väg. Av detta kan man förstå, eller åtminstone förnimma, att det inte var så länge sedan som en stor trafikgenomströmning betraktades

som en tillgång. Att bo utmed en allfarväg gav både sociala och affärsmässiga fördelar i en tid då många drev en egen verksamhet i anslutning till hemmet. De uppradade framsidorna, den ännu förhållandevis stora andelen av äldre byggnader och gatans lätta kurvatur utmed kanten ned mot vattendraget är komponenter som förmedlar infartens historiska djup. Storgatans infartsbebyggelse är en kulturhistorisk tillgång för Nybro, där tillfartsvägarna utgjort grundläggande element som format staden, men där många av dessa vägar idag har rensats från äldre bebyggelse.

Eftersom Storgatans dominans är och varit så stor, kan man också få en känsla av att de delar av området som ligger bara ett stenkast ifrån denna gata, utgör något av baksidor till stadsdelen. I det flacka området mot järnvägen flyter rummet ut lite obestämt, för att övergå antingen i sparad naturmark eller i en blandad skara av verksamhetslokaler. I områdena söder om Storgatan bidrar den markanta slutningen ned mot vattendraget till att husen här tycks ha hamnat lite "bakom". På flera platser förstärks intrycket genom att gatorna är återvändsgator.

Storgatans starka struktur håller samman stadsdelen, trots att det i bebyggelsen finns en stor åldersmässig variation, inte minst utmed själva Storgatan. I kvarteret Falken återfinns en brokig samling av hus, med stort och smått, gammalt och ungt. Husen, som



Fågelvägen, kvarteret Rapphönan med s.k. "barnrikehus", byggda omkring år 1940.

tidsmässigt spänner över närmare ett sekel, ligger nästan som inklämda mellan varandra och tomtstrukturen är oregelbunden. Kvarteret är format av Storgatans kraftiga sväng. Det här är inget enhetligt och planerat sammanhang, utan en del av staden som successivt växt fram och i stora delar "blivit som den blivit".

Många av gatorna på Östermalm är ganska korta och även om det utmed några av dem finns villor av ungefär samma ålder och med besläktat utförande, handlar det oftast bara om några stycken hus. Som exempel kan tas 1940-talsvillorna utmed Fågelvägen eller suterrängvillorna från 1960-talet i kvarteret Elefanten. De hus vilka skiljer ut sig som tydligt enhetliga grupper är därför främst de gruppbyggda

husen från 1970-talet på det gamla folkparksområdet och de pastellfärgade 1980-talsradhusen i kvarteret Rosen. Dessa områden associerar både i struktur och i utföranden till större, sammanhängande villaförorter. I det här sammanhanget blir de till frimärksstora anakronismer i en äldre stadskropp.

Grupphusbebyggelsen på folkparksområdet och i kvarteret Rosen har tillkommit genom rivningar på 1960- och 70-talen. På flera ställen i Östermalms äldre bebyggelse har enstaka 1970-talsvillor smugits in, vilka likaledes tycks tyda på att stadsdelen var föremål för saneringsåtgärder vid denna tid. Många av de äldre husen har moderniserats vid samma tid, men på Östermalm som helhet finns en stor variation i förändringsgrad och man kan hitta tidstypiska hus



T.v. Teatervägen, kvarteret Hackspetten, med kedjehus från 1976. T.h. Videgatan, kvarteret Rosen, med radhus från 1983.

Exempel på bostadshus på Östermalm

På Östermalm finns förhållandevis många "köpingshus" och enstaka "snickerivillor" från tiden kring sekel-skiftet 1900.



Ejdern 4



Tjädern 14



Trädgården 3

Framförallt finns 1- 2-familjshus från 1920- och 1930-talen, ...



Tjädern 17 (1920)



Geten 7 (1929)



Ripan 10 (1930)

...vissa av dem i funkisstil,...



Tjädern 15 (1936)



Tjädern 3 (1936)



Geten 6 (1944)

... samt en hel del kedjehus och villor i 1 ½-plan från 1970-talet.



Sparven 11-17 (1975)



Svanen 13 (1979)



Falken 22 (1974)

Men här finns även villor från 1940-, 50- och 1960-talen...



Rapphönan 21 (1947)



Tjädern 2 (1961)



Kråkan 15 (1968)

... och mindre flerfamiljshus från olika tidsperioder.



Trädgården 2 (1930)



Falken 9 (1954)



Geten 4 (1936?/1991)

Pukeberg

Bruksmiljön vid "Djävulsberget"

Det är glasbruksmiljön som ger stadsdelen Pukeberg dess särprägel. Denna karaktär förstärks både av de äldre bostäder som uppförts av bruket och de senare tillkomna bostäder som medvetet utformats med anspelning på äldre bruksarbetarbostäder.



Översiktlig beskrivning av stadsdelsområdet

Pukeberg är en liten och måttligt utbyggd stadsdel. Stadsdelsområdets gräns går i Södra vägen och följer i övrigt den gamla hemmansgränsen till Pukebergs gård som i norr och nordost gick utmed Lindåsabäcken/S:t Sigfridsån. Gården, eller byn, ligger centralt i området, omgiven av sina forna inägor. Markerna väster om gården är ännu outbyggda. Öster om gården ligger ett par mindre småhusområden som byggdes under 1980-talet. I områdets östra kant ligger Pukebergs glasbruk som idag inrymmer ett flertal funktioner vid sidan av glasproduktionen, bl. a. Designhögskolan och Arkiv för svensk formgivning. Genom området går en enda central väg, själva bruksgatan eller Pukebergarnas väg.

Stadsdelens historia och utbyggnad

Söder om Kvarnasläatts gård och Lindåsabäcken reser sig terrängen till en höjdplatå med flera uppstickande bergknallar: Högaberg, Silverberget och Pukeberg. Den sistnämnda höjden har i fått låna sitt namn till byn, glas bruket och stadsdelen i nu nämnd ordning. Ordet ”puke” sägs ha betydelsen ”spöke”, ”ond ande”, ”djävul” och tydligen har man någon gång menat onda makter hade sin hemvist i berget.

År 1871 slog sig en av brukarna av Pukebergs gård samman med två yrkesmän från Kosta glasbruk för att starta ett glasbruk på sina ägor. Från denna

tidpunkt och drygt 100 år framöver var det bruket som stod för bebyggelseutvecklingen i området. Framförallt förnyades och förändrades beståndet av industribyggnader fortlöpande, men även bostadshus uppfördes. Genom åren kom ett antal tjänstemannavillor och arbetarbostäder att byggas i anslutning till vägen mellan bruket och gården (Pukebergarnas väg). Under 1870- och 80-talen byggdes en bostad till brukspatron och tre arbetarbostäder. Av de senare försvann en genom brand 1895, en flyttades några hundra meter från själva bruksområdet i början av 1900-talet och en revs år 1918. Omkring sekelskiftet 1900 uppfördes en ny villa till brukets ägare och ytterligare tre större arbetarbostäder. 1910 tillkom en ingenjörsbostad och 1918 byggdes en inspektorsbostad. Efter dessa insatser skulle det komma att dröja flera decennier innan några nya bostäder uppfördes. Under ett halvsekel utgjorde de tre ”arbetarkasernerna” i backen upp mot Pukebergs gård de enda egentliga arbetarbostäderna på bruket.

Då andra världskriget var över gjorde emellertid Pukebergs glasbruk som många andra industrier i landet och investerade i bättre bostäder för de egna arbetarna. Bostadsbristen, och den medföljande trångboddheten, samt det föräldrade bostadsbeståndet var vid denna tid ett stort samhälligt problem. Det var i detta sammanhang som Pukebergs glasbruk lät uppföra de två radhuslängorna i kvarteret Cymbalen. Husen var i första hand avsedda för brukets glasblåsare, men kom snart nog att bebos även av andra personalkategorier. Radhusen gav de boende ett eget



1941 års ekonomiska karta med dagens gatunät inlagt i orange färg.

hem, samtidigt som de gemensamma ytterväggarna höll både bygg- och driftskostnader nere. Enstaka radhuslängor hade byggts i Sverige redan under det tidiga 1900-talet, men först i slutet av 1940-talet fick denna boendeform sitt genombrott. De första radhusen i Nybro byggdes 1946 som s.k. "barnrikehus" i kvarteret Göken i Södra Nybro. Radhusen i kvarteret Cymbalen uppfördes 1949 och var regelrätta bruksarbetarbostäder – de ägdes av glasbruket och hyrdes av de anställda.

För utformning och uppförande anlätades byggmästare Kurt Karlsson. Husen gavs en enkel och saklig form. Fyra likadana små bostäder om tre rum och kök placerades i en rad, utan inbördes förskjutningar. Den enda avvikelserna bostäderna emellan, bestod i att gavallägenheterna fick ett extra vardagsrumsfönster. Ursprungligen hade husen ett mer tidstypiskt, "avskalat" utseende. De var putsade i ljust grått och entrépartierna, med smidesräcken och ett smäckert skärmtak, var inte lika framträdande. Här bodde man med god standard, som rinnande vatten och wc, utan att på något sätt göra sig märkvärdig. Bostäderna värmdes med överskottsvärme från glasbruket. I varje länga fanns en gemensam källare med nedgång från alla lägenheterna. Där fanns badrum, tvättstuga, cykelkällare och gemensamhetslokal, samt enskilda matkällare och förråd. Bilen var ännu långt ifrån var mans egendom, att bygga privata garage var knappast aktuellt. Då Cymbalen stod färdigt skulle det återigen dröja flera decennier innan nya bostäder byggdes i Pukebergsområdet.

Glasbruket ägde all mark i Pukeberg och dessutom flera angränsande markområden. År 1978 och 1981 följde två konkurser för bruket. De ledde till att merparten av marken, tillika många byggnader i området, köptes upp av Nybro kommun. Då kommunen blev ägare till Pukebergsområdet, såg man det som en utmärkt markresurs för ny bostadsbebyggelse. Pukebergarnas väg byggdes om och två markområden, ett norr om och ett söder om vägen, avsattes för bostadsändamål. Under en kort, men intensiv utbyggnadsfas i början av 1980-talet utvecklades Pukeberg från bruksområde till stadsdel.

Området norr om vägen byggdes i HSB:s regi. Vid denna tid fanns två av arbetarkasernerna från sekelskiftet 1900 kvar på platsen. De revs och ersattes av sex stycken parhus som i viss utsträckning anslöt till de rivna bostadshusen i skala och material. Parhusen försågs med förstukvistar både vid huvud- och trädgårdsentréerna, vilket förstärker associationen till äldre bruksarbetarbostäder som ofta inrymde flera lägenheter med egen ingång. Bakom parhusen uppfördes fyra korta längor med kedjehus. Samtliga hus i området ritades av HSB:s centrala arkitektkontor och levererades monteringsfärdiga till byggplatsen¹⁸. På ett tidigt stadium stod det klart att husen skulle bli självägda bostäder och inte någon bostadsrättsförening. Området söder om Pukebergarnas väg kom att styckas till villatomter som bebyggdes enskilt med en varierad småhusbebyggelse, varav många prefabricerade villor.



Kvarteret Cymbalen.



Kvarteret Kornetten.

I samband med kommunens köp av Pukebergsområdet gick de boende i kvarteret Cymbalen samman och friköpte husen. Man lät sedan stycka upp fastigheten och friköpte sitt eget radhus. I samband med detta lät man modernisera byggnaderna. Källaren delades upp i enskilda källare till varje hus, där man inrättade egna tvättstugor och dusch-/badrum. Ytterväggarna tilläggsisolerades och försågs med en faluröd träpanel och samtidigt byggdes entrépartierna om till sitt nuvarande utseende. Från varje

vardagsrum togs en utgång upp till baksidan av huset där några av de boende även byggde terrasser eller inglasade uterum. På framsidan av husen byggdes garagelängor, med ett garage till varje radhus.

Stadsdelens karaktär

Själva glasbruksområdet i Pukeberg är en förtäta, kulturhistoriskt laddad miljö och den del av området som ger stadsdelen dess egenart. Då man kommer från Nybro passerar man först ån, som



Bruksområdet med verks- och magasinsbyggnader.

ju genom sin vattenkraft utgjorde själva upprinnelsen till att verksamheten etablerades på platsen. Bruksgatan, som kantas av alléträd leder rakt genom glasbruksområdet som domineras av stora verks- och magasinbyggnader i rött tegel och falurött trä. Av den äldre bostadsbebyggelsen återstår idag två hus från 1870-talet närmast ån, disponentvillan och två tjänstemannavillor från det tidiga 1900-talet, samt ett mindre bostadshus från samma tid. Radhuslängorna i kvarteret Cymbalen är de enda kvarvarande större arbetarbostäderna i stadsdelen, om man bortser från att kontorsbyggnaden under en period fungerade som bostadshus. I Pukebergs bruksmiljö, liksom på andra bruksorter utgör bostäderna en mycket viktig del av helheten, eftersom de visualiserar den speciella organisationsform som fanns vid ett bruk, där arbetsgivaren formade stora delar av de anställdas livsbetingelser.

Efter det att man passerat bruksområdet stiger vägen upp mot Pukebergs gårds forna inägor. Vägen passerar just intill Pukebergets markanta bergsknalle som är en viktig referenspunkt och ett starkt miljöskapande element i stadsdelen. Vid foten av knallen ligger den pösiga "Boraxvillan", inspektorsbostaden från 1918. Den bostadsbebyggelse som tillkom under 1980-talets utbyggnad, ligger samlad i två områden med olika uppbyggnad och karaktär. I HSB-området norr om Pukebergarnas väg har man medvetet arbetat med ett bruksortstema vid utformningen av husen närmast vägen. Upprepningen av samma

hustyp, husens utformning och material, samt placeringen på rad med tomterna i direkt angränsning till Pukebergarnas väg, tydliggör den medvetna "brukspastischen". Till skillnad från originalen är dock entréerna inte orienterade mot bruksgatan. Husen vänder sig inåt mot gångstigar som löper genom kvarteren. På ett par ställen i kvarterets inre finns också parkeringsytor med garagelängor. De som bor i husen är inte längre bruksarbetare med några hundra meter till hyttan och med merparten av sitt liv och umgänge i Pukeberg. Bilen är en nödvändighet. Kedjehusen i den bakre raden ansluter inte på samma sätt till brukstraditionen, utan har en mer tidstypisk form och färgsättning. Den från vägen mest synliga längan har dock färgsatts i falurött med vita snickeridetaljer.

Området söder om vägen har vare sig rumsliga eller formmässiga kopplingar till den äldre glasbruksmiljön. Jämfört med det norra området är det mer anonymt, men kanske också mer tidstypiskt. På sedvanligt 1980-talsmanér har man låtit en infart till området förgrena sig i ett antal lokala återvändsgator. Utmed dessa ligger en materialmässigt brokig samling 1- eller 1 ½-plansvillor. De mörka betongpannetaken håller i viss mån samman det visuella intrycket av miljön. Husen ligger tätt, i liv med varandra och förhållandevis nära gatan, vilket resulterar i ett ganska tydligt, dock långt ifrån stadsmässigt, gaturum. Det här området liknar många andra från sin samtid, det skulle kunna vara var som helst i Sverige.



Kvarteren Basunen och Trumpeten vid Orkestervägen.

Exempel på bostadshus i Pukeberg

Äldre bostadshus uppförda av glasbruket



Glasboden 2 (1870-t, omb.1903)



Glasboden 1 (1870-t)



Trumman 3, "Boraxvillan" (1918)

HSB-området norr om Pukebergarnas väg med kedjehus och parhus från 1982



Kvarteret Flöjten (1982)



Kvarteret Kornetten (1982)

1980-talsvillorna i området söder om Pukebergarnas väg



Saxofonen 2 (198..)



Basunen 7 (1981)



Basunen 4 (1981)



Lyran 3 (1981)



Saxofonen 4 (1982)



Trumpeten 8 (1981)

Södra Nybro

En sammansatt stadsdel

Södra Nybro är en både spännande och lite förvirrande stadsdel. Den består av ett antal mindre delområden med skilda stadsplanemönster och hustyper, vilka successivt adderats under ett helt sekel. Alla är de präglade av sin samtid och en promenad genom södra Nybro blir en upptäcktsfärd genom 1900-talet.





Grönvägen på ett vykort från tidigt 1900-tal.

Översiktlig beskrivning av stadsdelsområdet

Stadsdelsområdet Södra Nybro är ett stort sammanhängande område som omfattar all villabebyggelse väster om Joelskogen och söder om järnvägen mot Växjö, alltså även det s.k. Grönskogsområdet. Stadsdelen domineras helt av villabebyggelse. Många av de äldre villorna har fungerat som bostad för flera hushåll, men egentliga flerfamiljshus finns endast på några få platser, i grupper om 3-4 stycken. Stadsdelens enda industribyggnad är det till bostäder ombyggda Grönskogs Bryggeri som ligger i områdets nordöstra spets. De offentliga byggnaderna är få: en skola, samt tre äldre institutionsbyggnader som idag fungerar som dagis, skola respektive vandrarhus.

Stadsdelens historia och utbyggnad

Rakt genom stadsdelen Södra Nybro gick tidigare gränsen mellan Madesjö prästgård och Kvarnasläatts gård. Av äldre kartmaterial kan man se hur gränsen går som en spikrak linje i nord-sydlig riktning mellan Bolanders bäck och Lindåsabäcken. Över dagens järnvägsövergång och tvärs över kvarteren vid Närkegatan, vidare genom kvarteren vid Västerängs- och Ringgatornas västra delar, över grönområden och villatomter kring Fikonvägen.

Den norra delen av Kvarnaslätt kallades tidigare för Grönmoen. Området började bebyggas redan kring tiden för köpingsbildningen 1865. Nere vid bäcken anlades bryggeriet Grönskog. Utmed vägen

som gick genom tallskogen från Kvarnasläatts gård till Fagerslätten började bostäder att byggas¹⁹. Denna landsväg, Grönvägen, sägs för övrigt ha fått sitt namn av att den var grön av gräs. År 1873 upprättades en reglerad plan, med gator, kvarter och tomter över Grönmoenområdet. Järnvägen skulle då just dras i områdets nordligaste del. Tio år senare startades Nybro kallvattenkuranstalt på köpingens mark på andra sidan bäcken, nordost om bryggeriet. Närheten till kurortsanstalten blev under flera decennier framöver den viktigaste styrande faktorn för köpingens expansion på Kvarnasläatts marker, både med avseende på den planläggning som gjordes och vilka typer av byggnader som uppfördes där.

År 1890 inköpte köpingen hela Kvarnasläatts gård. Därmed kunde man utöka kuranläggningen med Linnéaparken, skogs promenader genom Joelskogen, och ett kallbadhus vid Linneasjöns strand. Den första egentliga plan som upprättades på Kvarnaslätt sedan marken införlivats med köpingen gällde Grönmoenområdet, år 1893. Planen, med rätvinkligt gatunät och ett torg, kunde aldrig genomföras annat än i delar. Villagatan som funnits med redan i 1873 års plan kom förvisso att byggas, men det blev svårt att reglera det bebyggda området i vägkorsningen mellan Grönvägen och den väg som ledde ned genom skogen till bryggeriet och kvarnbron. Ännu idag finns en rest av vägen ned till bryggeriet bevarad i Frejagatans sträckning.

I Grönmoenområdet uppfördes under 1890-talet flera villor av köpingen för uthyrning till badgästerna.



1893 års plan över Grönmoenområdet.

En av dem finns ännu kvar i kanten av Joelskogen, "Skogshyddan 1". Vi får anta att möjligheten att hyra ut till badgäster även påverkade det privata byggandet i Grönmoenområdet och utmed Grönvägen. Dels kunde de enskilda byggherrarna sannolikt uppföra större och elegantare hus än vad som hade varit ekonomiskt möjligt för dem på en annan ort. Dels bör många bostadshus i viss mån ha anpassats både funktionellt och utseendemässigt, för att passa och tilltala kurortspubliken. Under sommarmånaderna trängde många Nybrobor ihop sig i källare och uthus för att maximera den bostadsyta som kunde upplåtas för uthyrning. Det hände även att man gick samman i privata konsortier för att uppföra "badvillor". Sannolikt fungerade många av villorna även utanför badsäsong som bostad åt flera hushåll.

År 1897 och 1904 gjordes två markinköp så att köpingen kom att äga hela Göljemåla by/gård, utöver det gamla köpingsområdet med badhusparken och Kvarnaslättis gård. Det senare året inleddes även arbetet med att upprätta en ny stadsplan. Den kom i sin slutliga form att ritas av stadsarkitekten i Kalmar Josef Fredrik Olson år 1912 och stadfästes år 1918. Grönmoen var nu tämligen bebyggt, i en form som kommit att bli en kompromiss mellan verkligheten och de tidigare upprättade planerna. De nya kvarter

som lades ut söder om Grönvägen kunde däremot gestaltas helt fritt. Den nya stadsdelen anpassades både formmässigt och funktionellt till badrörelsen och den omgivande naturen. Rymliga villatomter lades ut i mjukt rundade kvarter, mellan vilka de generöst tilltagna gatorna slingrade sig fram likt trädgårdsgångar. Friluftslivet, med hälsobringande promenader i den friska talskogsluften, var en grundpelare i kurortsidén och den tillkommande bebyggelsen tänktes harmoniera med detta. Planen är typisk för sin tid. I början av 1900-talet bröt nya stadsplaneideal igenom som förkastade 1800-talets formella rutnätsplaner. Istället förespråkades oregelbundna kvarter, mer grönska och en större hänsyn till platsens naturliga förutsättningar som terrängförhållanden och befintliga bebyggelsestrukturer, d.v.s. platsens historia.

Under 1910- och 1920-talen bebyggdes kvarteren närmast Grönvägen med villor. Åren omkring 1930 tillkom flera allmänna anläggningar i anslutning till området. Idrottsplatsen i Joelskogen, Viktoriavallen, anlades 1926. Under slutet av 1920-talet och början av 1930-talet omdanades skyttebanan väster om Kvarnaslättis gård till ålderdomshem, sinnessjukhus och begravningsplats, med behändig närhet till varandra. Ålderdomshemmet, Gammelgården, invigdes år



Ovan stadsplanen från 1912 (beskuren). Grönvägsområdet är bebyggt, Joelskogen avsatt som park och marken söder om Joelskogen har planlagts i mjukt rundade villakvarter.



T. v. har 1912 års stadsplan lagts ovanpå en ekonomisk karta från 1977. Gränsen till Madesjö Prästgård är markerad med ett rött streck.

1930. Det ritades av arkitekt Hjalmar Hammarling, en Stockholmsarkitekt som specialiserat sig på just denna typ av byggnader²⁰. Begravningsplatsen, som utformades av länsarkitekt Thure Bergentz²¹ och kyrkogårdsinspektör Ruthner från Stockholm med ett kapell ritat av J Fred Olson, invigdes 1936.

1930 inkorporerades nya delar väster om köpingen från Madesjö prästgård. En stadsplan för de nya delarna av köpingen upprättades året efter av Thure Bergentz. Planläggningen omfattade Fagerslätten, Myrdalen, Södra Nybro, samt en del av Östermalm. I södra Nybro fick den äldre villastadsplanen i princip ligga fast, trots att många av kvarteren var sparsamt bebyggda. 1930-talsplanen anslöt till den tidigare markanvändningen, men de nyttillkomna villakvarteren stöptes i en betydligt striktare form, som starkt kontrasterade mot det äldre mönstret. I den nya pla-

nen gavs även plats för några mer stadsmässiga inslag: en torgbildning omgärdad av flerfamiljshus, några tomter avsatta för allmänna ändamål och i anslutning till de senare ett par formella parkavsnitt²².

Också denna plan är helt i linje med sin tid. Omkring 1930 slog funktionalismens, "funkisens", stadsplane- och arkitekturideal igenom, där praktisk funktion och saklighet skulle styra formgivningen. Kvarteren inordnades i ett regelbundet mönster utmed raka gator. Jämstora tomter för fristående hus, orienterade åt samma väderstreck skapade goda förutsättningar för alla medborgare att få likvärdiga, sunda bostäder med avseende på tillgången till ljus, luft och grönska. Byggnadsaktiviteten tycks ha varit låg under den besvärliga konjunkturen i början på 1930-talet, men från slutet av 1930-talet och in på 1950-talet realiserades en del av 1931 års plan²³,



1931 års stadsplan (beskuren).

samtidigt som de kvarter som lagts ut i 1912 års plan kompletterades med bebyggelse.

Redan på 1940-talet kom en reaktion mot det radikala funktionalistiska formspråket, såväl avseende hus som stadsplaner. Många menade att den rationella funktionalistiska formgivningen gav en torftig bebyggelse. I Södra Nybro valde man vid mitten av 1950-talet att frångå 1931 års plan, trots att bara ca en tredjedel av den hade realiserats. Istället lades en ny plan över området, som adderade ett nytt mönster till lapptäcket av stadsplaner. Det storskaliga upplägget i den tidigare planen bröts genom att kvarteret Vägen, med tomter grupperade kring en lokal plats, lades ut som en "bromskloss" söder om de utbyggda kvarteren. Ett antal nya småkvarter lades ut mellan Västerängsgatan och den nya Ringvägen. De korta gator som skiljer kvarteren åt, breddades till kilformade platser, lokala stadsrum, med gräsbevuxna partier i mitten, som för att förstärka gemenskapen utmed gatan. Ringvägen kantades mot skogen i söder med en räckta villatomter som fortsatte utmed den påbörjade Hallandsgatan. Området byggdes ut åren kring 1960 och därmed var det dåvarande Södra Nybro i stort sett fullt utbyggt.

Liksom övriga landet, befann sig Nybro nu i en högkonjunktur med en kraftigt höjd efterfrågan både på industri- och bostadstomter. Villastadsdelen Södra Nybro utvidgades ytterligare åt väster och under bara några få år vid mitten av 1960-talet byggdes upp emot 200 bostäder i området. Villagatan, som förlängdes och förbands med Madesjövägen, blev områdets primära genomfartsgata. Hallandsgatan och Smålandsgatan förbands i en generöst tilltagen båge, där den tidigare kransen av villatomter mot skogen fortsattes. Kvartersmarken innanför bebyggdes, till cirka en tredjedel vardera, med bostadsrättsradhus, gruppbbyggda villor och individuellt uppförda egna hem. Det senaste tillskottet till Södra Nybro utgörs av två återvändsgator, Citrusvägen och Fikonvägen, med villabebyggelse från mitten av 1980-talet som lagts ut liksom ett par satelliter i skogspartiet söder om den äldre bebyggelsen.

Stadsdelens karaktär

Södra Nybro är en till yta och innehåll omfångsrik stadsdel som helt domineras av småhus. De flesta hus är individuellt uppförda och många är sannolikt prefabricerade "kataloghus". Området har successivt utvidgats, planlagts och byggts under närmare ett

sekel, där varje etapp utformats i enlighet med sin tids ideal. Stadsdelen består därför idag av fem, sex olika delområden, vilka alla har sin särpräglade form. En promenad genom södra Nybro kan därför bli till en kulturhistorisk upptäcktsfärd. Samtidigt är det lätt att upptäckaren blir desorienterad, eftersom varje delområde efter bara några kvarter övergår i ett helt nytt system.

Grönskogsområdet

I stadsdelens äldsta delar, på det gamla Grönmoenområdet, utmed och norr om Grönvägen utgör stadsplanstrukturen en kompromiss mellan vision och verklighet. De äldsta strukturerna och byggnaderna finns i området kring Frejagatan/Grönvägen där både tomter och kvarter är så små att det ger en tät, nästan gyttig, effekt som kontrasterar mot den luftigt breda och trädplanterade Villagatan, paradgatan från 1873 års plan.

Bebyggelsen i Grönskogsområdet är mycket varierad, inom ramen av vad vi idag uppfattar som enfamiljshus. Byggnadsbeståndet har successivt förnyats, förtätats och moderniserats. Här finns både små och stora hus från tiden kring sekelskiftet 1900. De större husen, vilka inrymt flera lägenheter och i vissa fall verksamheter, fungerar idag som enfamiljsbostäder. Då kurortsrörelsen gick allt sämre under 1930- och 1940-talen, för att slutligen nedläggas fr.o.m. år 1950, revs delar av den äldre bebyggelsen, bl.a. flertalet av de badvillor som uppförts av köpingen. De ersattes i

flera fall av stora, omsorgsfullt utformade villor. De stora villorna ger Grönskogsområdet en speciell, lite exklusiv karaktär. Blandningen av olika hustyper i området motverkar dock en "snobbig" atmosfär. Genom det traditionella gatunätet och genom att många av de större vilorna ligger relativt exponerat mot gatan känns stadsdelen tillgänglig och välkomnande för besökaren. I mitten av 1980-talet gjordes en förtätning av bebyggelsen i kvarteret Bäckén, i områdets västra del. Ett äldre hus revs och på den stora fastigheten anlades en återvändsgata med fem omgivande småtomter, vilka bebyggdes med varandra snarlika villor.

De flesta av de äldsta husen har moderniserats till sitt yttre. Fönstren har bytts ut och fasaderna har klätts med eternitplattor eller tilläggsisolering och panel. Byggnadernas volymer, tillsammans med detaljer som taktassar och skorstenar, kan ändå skvallra om husens ålder. I det yngre byggnadsbeståndet, från ca 1940 och framöver, finns många välbevarade hus.

Västerängsområdet

Också i Västerängsområdet, söder om Grönvägen, finns många stora villor, framförallt i delarna närmst Grönskogsområdet. Flera av dem har en utpräglad snickeriarkitektur med verandor och burspråk. Bebyggelsen i dessa kvarter är mer enhetlig än den i Grönskogsområdet. Huvudparten av bebyggelsen härrör från 1900-talets första hälft, med en tyngdpunkt i 1920-talet. Den svagt kuperade terrängen,



Radhusen på Göken 1.

gatornas svepande linjer, de stora, grönskande tomterna och den friare placeringen av byggnaderna på tomterna där husen ibland ligger rejält indragna från gatan, bidrar till en informell, lite romantisk prägel i kvarteren.

Då kvarteret Gökens ytterkant bebyggdes på 1940-talet var badepoken i stort överstånden. Nu byggdes "vanliga" hus för Nybros egna invånare. Tomterna ansågs så stora att de delades på två, vilket gett en tätare bebyggelsestruktur i dessa delar. I ena änden på kvarteret uppfördes år 1946 Nybros första (?) radhuslänga, "Gökboet" eller "Gula faran". Den ritades av stadsarkitekt Gösta Gerdsjö och uppfördes som s.k. barnrikehus d.v.s. som ett subventionerat boende för mindre bemedlade, barnrika familjer. Tolv år senare uppfördes Västerängsskolan²⁴ mitt emot radhusen. Radhuslängan och skolan skiljer ut sig från stadsdelens oräkneliga villor och platsen blir därför till en speciell plats, viktig för områdets identitet.

I Västerängsområdet har många hus tilläggsisolrats och därmed fått en ny fasad, vanligen en träpanel. Denna förändring blir mer påtaglig då det gäller de ursprungligen reveterade och formmässigt ganska sparsmakade 1940-talsvillorna, jämfört med de äldre snickerivillorna som från början haft en panelklädd fasad med ett mer plastiskt formspråk. I området finns dock även i stort sett oförändrade byggnader av båda dessa kategorier.

De funktionalistiska kvarteren

I "funktisstaden" kring Skåne-, Blekinge- och Möregatorna radas husen upp sig utmed de rätlinjiga gatorna. Stadsplanens lättbegripliga mönster, gatornas långa siktlinjer och tomtstrukturens enhetliga grammatik, gör att staden här känns öppen och tillgänglig. Den stela stadsplanen hade kunnat resultera i en enhetlighet gränsande till enformighet, men så blev aldrig fallet. Dels blev bara några få kvarter av 1931 års plan förverkligade. Dels kom nybyggandet i stadsdelen att spänna över cirka 25 års tid, från mitten av 1930-talet till år 1960, vilket resulterat i en varierad flora av hus.

I områdets nordöstra del kan man i delar få en intressant förnimmelse av hur området kan ha varit tänkt, då det utformades. "Den vita staden" var ett funktionalistiskt ideal med en ljus, fyrkantig, avskalad och modern arkitektur. Flera av "funkishusen" bevarar ännu i huvudsak sitt ursprungliga utseende. I de centrala delarna, byggda kring 1940-talet, dominerar istället 1 ½-plansvillorna med sina högresta sadeltak, en återgång till ett mer traditionellt formspråk. De flesta av dessa hus har vid uppförandet varit reveterade, men har senare klätts in med mexitegel, träpaneler eller skivmaterial. I områdets sydvästra del ligger lägre, tegelklädda hus från slutet av 1950-talet. Denna bebyggelse har som grupp betraktat genomgått mycket små förändringar.



Skånegatan, kvarteret Najaden, med enhetiga funkishus.



Hallandsgatan, kvarteret Tranbäret med tegelvillor.

”Trädgatorna” och östra Södra Nybro

Stadsplanens utformning i kvarteren vid ”trädgatorna”, d.v.s., Asp-, Bok-, Ek- och Oxelvägen, kan tolkas som en reaktion mot det funktionalistiska stadsplaneidealet. Dels är gatorna korta, dels är de utformade som en kilformad plats. Resultatet blir att man uppfattar husen utmed varje gata som en tydligt avgränsad grupp. Inom kvarteren finns ganska stora nivåskillnader som tas upp av stödmurar, terrängtrappor och suterränglösningar. I kvarteret Getingen finns fem stycken likadana hus, medan några av området hus har uppförts parvis. De flesta byggnader är dock styckebyggda, men formmässigt lika varandra. De är envåningshus med fasader i gult eller rött tegel som antingen vänder gaveln eller långsidan mot gatan.

De västra delarna av Södra Nybro utgörs till största delen av oändliga variationer på temat ”enplansvilla i rött tegel från 1960-talet”. Nästan alla hus har källare och svarta tak, vanligen i form av svarta betongpannor. Formerna varierar genom förskjutningar i fasadlivet, genom olika placeringar av garagen och genom att fasadteglet kombinerats med träpaneler i olika utseenden. De tidigare husen har oftast garagednfart och garaget i källaren. Många av husen ser, åtminstone från gatan, ännu idag ut som

då de byggdes. Ändrad färgsättning av fasadernas träpaneler är troligen den vanligaste förändringen. De hus som främst skiljer ut sig är de gruppbyggda villorna i kvarteret Jordgubben och Morellen, samt radhusen i kvarteret Druvan. Även i kvarteren Äpplet och Päronet finns ett avsnitt med gruppbyggda villor. De gruppbyggda husen, som blir vanliga kring mitten av 1960-talet, vittnar om hur bygg- och bostadsmarknaden förändrades vid denna tid. Den största sammanhållna grupphusbebyggelsen är den i kvarteret Morellen²⁵. Dessa hus skiljer även ut sig från den övriga bebyggelsen genom annorlunda material och genom sina drivna former. Kvarteret Morellen utgör en fin helhet som lätt trasas sönder av alltför nyskapande färgsättningar på enstaka hus.

”Fruktgatorna”

I den allra sydligaste delen av Södra Nybro ligger ett femtiotal småhus som uppfördes under några få år vid mitten av 1980-talet. Husen ligger samlade i två grupper kring återvändsgator och ett stråk av naturmark skiljer dem från den övriga staden. Omgivna av natur sluter de sig kring den egna gemenskapen, likt ”byar”, på gott och ont. De flesta hus är individuellt uppförda, men till formen besläktade med varandra. Förstukvistar och spröjsade fönster är vanliga inslag som refererar till en äldre lantlig tradition.



Gruppbyggda villor i kvarteret Morellen



Citrusvägen, kvarteret Grapefrukten, med villor från mitten av 1980-talet

Exempel på bostadshus i Södra Nybro

De flesta hus i Södra Nybro är styckebyggda tegelvillor från slutet av 1950-talet och 1960-talet.



Vågen 2 (1959)



Väduren 4 (1961)



Hallonet 14 (1965)

De ligger i stadsdelens västra del. Några gruppvillor och radhus finns i samma område.



Getingen 2 (1966)



Gruppvis på Äppet 3 (1965)



Radhus i kvarteret Druvan (1967)

Närmast Grönvägen dominerar "köpingshus" och jugendvillor, men bara något kvarter...



Skytten 9 (ca 1900)



Oskar 7 (ca 1900)



Trasten 3 (1910)

... västerut finns många funkishus. Många av de sistnämnda med 2-4 lägenheter.



Siskan 10 (1929)



Siskan 6 (1938)



Älvan 10 (1930-tal)

Mitt i stadsdelen finns framförallt villor från 1940-talet och början av 1950 talet.



Neptunus 1 (1939)



Göken 24 (1947)



Vega 8 (1954)

Dessutom finns det i Södra Nybro ett par områden med sammanhållen villabebyggelse från 1980-talet.



Bäckén 10 (1983)



Aprikosen 2 (1985)



Fikonet 1 (1987)

Spridda bland de många villorna ligger enstaka eller smågrupper (2-3 hus) med flerfamiljshus från olika tider.



Jägaren 7 (1935)



Najaden 10 (1962)



Najaden 9 (1947)

Madesjö kyrkby och Madesjö- Idehult

Kyrkbyn som blev villasamhälle

Kyrkbyn Madesjö med landsvägskorsningen invid kyrkbacken, blev basen i det framväxande samhället Madesjö. Men den jättestora kyrksocknen Madesjö hamnade snart i skuggan av lilleputtgrannen Nybro, som vid 1800-talets mitt började växa med en väldig fart. Den expansion med tillhörande bostadsbrist som uppstod i den snabba industrialiseringens spår, spillde snabbt över på Madesjö. Bostadskvarter planlades och villor byggdes, men livet gick sin stilla gång i skuggan av staden Nybro.



Översiktlig beskrivning av stadsdelsområdet

Än idag avskiljs Madesjö från Nybro av den gamla fastighets- och sockengränsen i öster, som på Nybro-sidan är kantad av industrier och på Madesjösidan av skogsridåer. Detsamma är förhållandet i söder där järnvägen och industriområden ytterligare förtydligar den nu svunna uppdelningen. Bostadsbebyggelsen i Madesjö är alltså tydligt avgränsad från bostadsbebyggelsen i Nybro. Den gamla nord – sydgående landsvägen, som stryker förbi Madesjö kyrka, bildar stabil ryggrad och absolut avgränsning för bebyggelsen i väster.

Gränsen mellan de båda jordregisterenheterna Madesjö och Idehult, och därmed också stadsdelarna Madesjö kyrkby och Madesjö - Idehult, sammanfaller med Torpvägen, men kan inte på något sätt anas i terrängen. En för ögat naturlig gräns mellan Kyrkbyn och Idehult utgör däremot Norra vägen tillsammans med det obebyggda området runt Madesjövallen. För enkelhetens skull behandlas därför i texten nedan området norr om Norra vägen som Idehult och det söder om som Kyrkbyn.

Stadsdelsområdena för Madesjö kyrkby och Madesjö-Idehult är dock arealmässigt mycket större än de bebyggda områdena. I öster följer de Sävströmsbanans spår, i söder Kalmarbanan och i väster omfattar de all obebyggd mark i linje med Stora Idehults gård.

Stadsdelens historia och utbyggnad

Madesjö socken omnämns i skrift första gången 1476. Att det är de stora moderna eller flyerna som gett trakten dess namn, råder ingen tvekan om. Men

hur gammalt själva namnet är vet vi inte. Madesjö prästgård är i jordeboken 1539 redovisad som två mantal krono och därmed socknens största egen-dom.

Landsvägen mellan Växjö och Kalmar, som strök precis intill Madesjö kyrka, är känd sedan åtminstone medeltid. Från Madesjö sökte den sig fram över de s.k. Jutabackarna som erbjöd torrt och stabilt väglag. Gamla Kyrkvägen är en bevarad del av landsvägen. Idag utgör Jutarnas väg fortsättningen på denna uråldriga vägtradition. Namnet lär komma från ett blodigt slag 1612. En dansk strövkår stötte just vid Jutabackarna på svenska trupper under ledning av Sven Håkansson Krååk från Madesjö och fick bita i gräset rejält. Ingen dansk överlevde. En minnessten restes 1994.

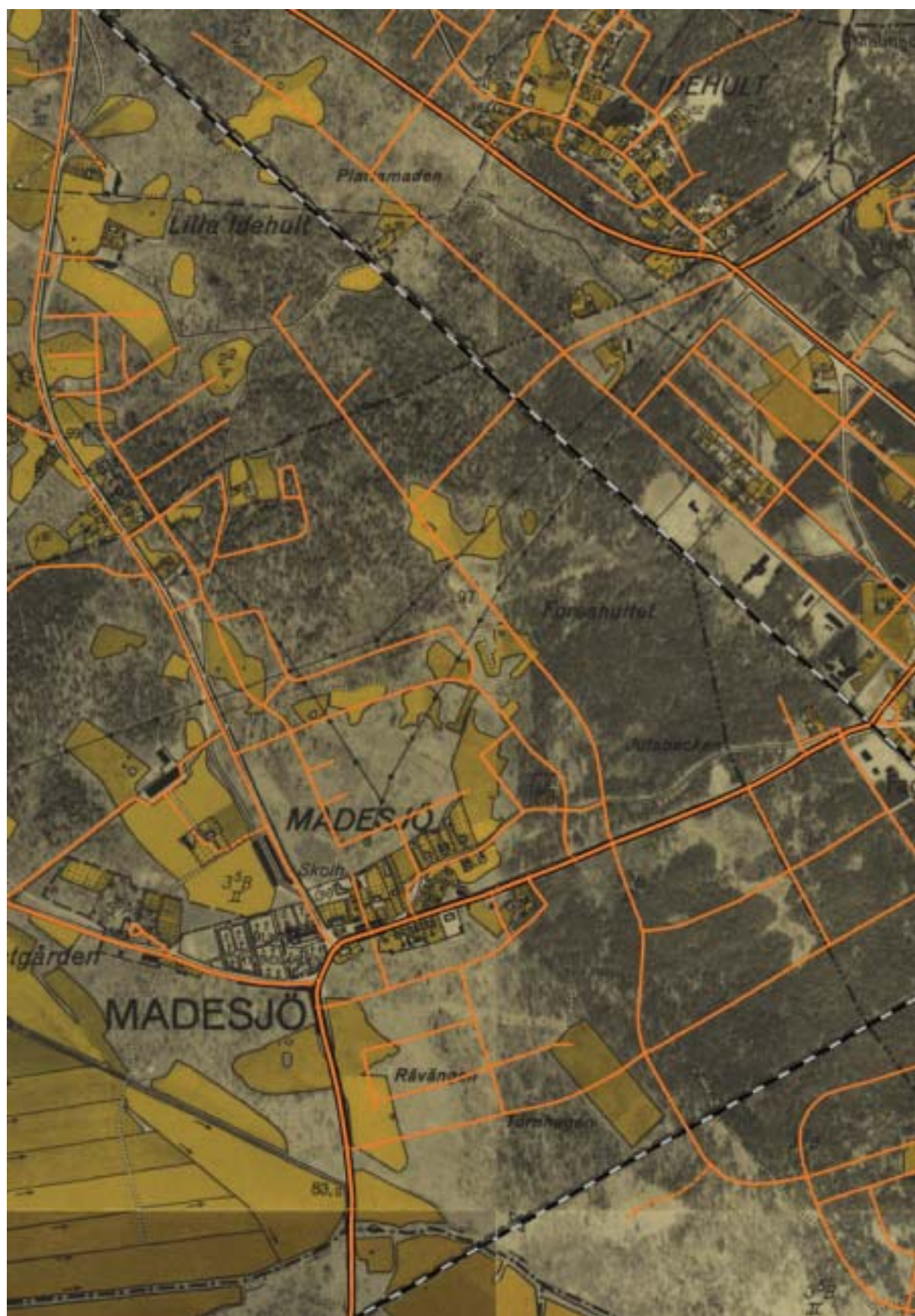
Madesjö socken var arealmässigt osannolikt stor och kyrkbyn blev snart ett viktigt centrum inom det väldiga pastoratet. Vid 1800-talets mitt började lägenheten Nybro, strax öster om kyrkbyn, växa med en rasande fart. Likt en glupsk gökunge slukade snart Nybro all mark i omgivningarna. Händelseutvecklingen i Nybro påverkade därför mycket snart livet i Madesjö. Gökungen fortsatte att växa och var snart stor nog att pröva vingarna. 1880 avskiljdes Nybro från Madesjö i kommunalt hänseende, men först 1939 i kyrkligt.

Madesjö kyrkby

Redan under tidigt 1900-tal präglades området närmast kyrkan av institutioner och äldre spontant framvuxen bostadsbebyggelse knuten till både den kyrkliga och kommunala verksamheten. Navet var landsvägen västerut, idag Gamla Kyrkvägen, utefter vilken bostadshus från 1900-talets början och delvis



Det finns ännu hus och uthus från tiden när Madesjö var del av en agrar verklighet. Karbassen 11 och Bagaren 2.



1941 års ekonomiska karta med dagens gatunät inlagt i orange färg.

än tidigare hade uppförts på stora kuperade tomter. När en ny bred och rak väg, Jutarnas väg, äntligen ersatte den gamla krokiga omkring 1920, blev den förstas huvudgata och började så sakta kantas av villor och flerfamiljshus. På ett vykort från 1951 är centrala Madesjö ännu en lantlig idyll där de få villatomterna möter åker och äng och huvudgatan är kantad av träd och dungar. Djup skog skiljer Madesjö från Nybro.

När befolkningen i Nybro under 1900-talet fortsatte att öka, gick den i Madesjö kräftgång trots födelseöverskott. Även en så stadsnära bygd kunde drabbas av flykten från landsbygden. Det var trots allt i Nybro industrierna etablerades och det nya näringslivet växte fram. Mycket Madesjömark införlivades med Nybro för att skapa nya bostadsområden och trygga industriernas utvecklingsmöjlighet. Men behovet av bostäder och villatomter spillde över på Madesjö.

1938 upprättade Madesjö kyrkofullmäktige en styckningsplan för villatomter i kyrkbyn. Huruvida styckningsplanen överensstämmer med den byggnadsplan som fastställdes 1940 är okänt. Eftersom den lilla Madesjö kommun inte maktade att hålla med egen stadsarkitekt, lånade man från Nybro; 1954 upprättade Nils Larsson en reviderad byggnadsplan för Madesjö kyrkby. "... inom Madesjö kyrkby har bebyggelsen de senaste åren expanderat mycket kraftigt..." konstaterar man i tillhörande handling. Planområdet omfattar all mark från Sven Krååks väg till och med kvarteren på södra sidan Riddarevägen. Planen är en helt sedvanlig byggnadsplan med ambitionen att rita in så många tomter som möjligt mellan redan existerande, men samtidigt skapa rymd och trevnad, framkomliga gator men barnvänliga kvarter. På flera ställen har marken lämnats orörd för att syresätta stadsdelen och lämna grönytor till lek och rekreation. Det som trots allt sticker av lite från normaliteten, är en tydlig ambition att ge liv åt gatubilden genom att placera flera av villorna utmed Skolvägen och Sven Krååks väg diagonalt på tomterna. Det mesta vad gäller villakvarteren överensstämmer helt med rådande förhållanden. Även dagens flerbostadshus är inritade. KyrkSTALLARNA med tillhörande mark öster om landsvägen är avsatta för allmänt kulturhistoriskt ändamål, Ak.

1954 års byggnadsplan kom att bli basen för kommande ändringar och revideringar. Lantmätare Hans Erik Alm upprättade 1959 en utvidgning av planområdet till Torpvägen i norr, eftersom alla tomter från 1954 års byggnadsplan redan var för-

sålda och efterfrågan tycktes oändlig. Madesjö kommun behöll vissa strategiskt liggande tomter för att framledes kunna hantera ytterligare utvidgning av bostadsområdet bla vad gällde avloppsfrågan, eftersom delar av marken är mycket lågt liggande. Utmed Sven Krååks väg frigjordes också möjlighet till småindustri och handel. En revideringen daterad 1962 omfattar Madesjövallen och bostadskvarteren norr därom. Intentionen i denna plan vad gäller bostadskvarteren skiljer sig inte från sina föregångare. En idrottsplats med allt som hör till en sådan är ju däremot något speciellt. Ambitionen att avsätta mycket parkmark jämnt fördelad inom planområdet är ännu tydlig och Madesjövallen görs till en del av områdets gröna lunga. Men när en revidering upprättades år 1996 för radhusen mellan Madesjövallen och Sven Krååks väg, motiverades bebyggelsen och tillhörande P-plats med att naturmarken på området var ödslig. Sammantaget uppfördes ett hundratal villor mellan Jutarnas väg och gränsen mot Idehult. Endast en handfull flerbostadshus uppfördes här till skillnad från söder om Jutarnas väg.

Kvarteren söder om Riddarevägen låg utanför plan fram till 1961, då Hans Erik Alm upprättade en byggnadsplan över området. Planen hade samma ambition och intention som plankusinerna norr om Nybrovägen; att rita in så många tomter för friliggande villor som möjligt – och några radhus – utan att ge avkall på ljus, rymd, tillgänglighet och barnsäkerhet. Bostadsområdet avgränsas i söder av en rad stora industritomter som i sin tur avgränsas mot bostadsområdet av ett skogsparti. Radhusen i kvarteret Diakonen fick sin slutliga placering i en revidering daterad 1966. Stadsarkitekt Göran Morsing upprättade 1990 en detaljplan för kvarteret Kören för att komplettera Madesjöhemmet med ett äldreboende.

Alla planer som upprättades för Madesjö kyrkby efter byggnadsplanen från 1954 har varit kompletteringar och revideringar, ofta av frimärksstorlek. Sammantaget pekar detta på ett mycket stabilt samhälle där de tidiga grunddragen i planeringen ännu är aktuella.

Jutarnas väg, eller Nybrovägen som den också kallas, avviker från det generella förortsmönstret genom att vara huvudgata genom samhället, därmed också kommersiellt centrum med affärer och service. Längs gatan finns på stora och luftiga tomter lika många små flerbostadshus som friliggande villor. Ingen kan undgå att förstå gatans status och funktion.



Neonskyltar blev en del av vardagen även i Madesjö. Konditoriet ligger i Bagaren 7.

1969 införlivades Madesjö kommun med Nybro. Det en gång så viktiga sockencentrumet invid en landsvägskorsning hade blivit utkanten av en expansiv industristad. Rollerna var nu ombytta.

Madesjö - Idehult

Idehult känner vi först med jordeboken 1539, då det räknas som ett helt mantal krono, dvs av staten ägt. Namnet Idehult däremot har medeltida karaktär. Ide betyder helt enkelt idegran och hult, numera nästan försvunnet ur svenska språket, dunge, (löv-)skogsparti, vanligt som slutled på senmedeltida bosättningar. Idehult är sannolikt en av de medeltida bosättningar (i ett idegransbestånd) i de väldigt djupa skogar som skilde centralbygden runt Kalmar från centralbygden i Varend och Växjö. Stamhemmanet delades med tiden i flera delar. Skiften och ägoklyvningar ledde till att hemmanet vid 1900-talets början var uppdelat i så många ägolotter att flera mest är att betrakta som torp eller lägenheter med lite mark. Många av dessa låg invid landsvägen mot Bidalite och invid vägen mot Stora Idehult. Vid 1900-talets början fick lägenheterna sällskap av egnahem som

uppfördes på avstyckade tomter. Den norra delen av Idehult möter ett ännu brukat jordbrukslandskap, medan skog dominerar söderut.

Befolkningen i Nybro ökade med rekordfart och efterfrågan på villatomter även utanför stadens gränser i samma takt. En byggnadsplan över Madesjö-Idehult upprättades av Arne Winskog 1969 och fastställdes samma år. Den hade några mindre föregångare, men man konstaterade från kommunens sida att det fanns icke obetydliga ekonomiska vinster att vinna på en koncentration av bebyggelsen. Det nya utvidgade planområdet omfattade marken öster om landsvägen från Lilla Idehults ladugård i norr till Torpvägen i söder. Den äldre bebyggelsen på västra sidan landsvägen lämnades utanför. Planen fördelade den småkuperade fd hagmarken i likstora villatomter i små och fyrkantiga kvarter. Endast i kvarteret Hästen ritades tomterna mycket små för att passa radhuslängor. De små tomterna komparerades med en öppen kvartersgård. Byggnationen kom strax igång och inom några få år var alla tomter bebyggda. Lokalgatorna mynnar i Gårdsvägen som är pulsådern



Kommunalhuset uppfört 1953 efter ritning av Nils Erik Larsson.

in i området från landsvägen. Borgvägen är ursprungligen den gamla landsvägen mot Desemåla.

Stadsdelens karaktär

Madesjö kyrkby

Madesjös historiska betydelse såväl som socken-centrum som egen kommun är ännu tydlig. Kyrkan med ståtlig prästgård uppförd 1832, evighetslånga kyrkstallar (som 1878-80 ersatte de då befintliga kyrkstallarna) och skola/sockenhus från 1866 minner om den ecklesiastiska historien. Landsvägskorsningen med sockenstuga, senare kommunalhus, minner om den profana. Tillsammans bildar de stommen i Madesjö kyrkby, som med tiden förstas vuxit åt alla håll. Gamla skolan, som omvandlats till hyreshus, har ersatts av ett skolkomplex strax i norr. Sockenstugan av kommunalhuset tvärs över vägen, invigt 1953 och som än idag utstrålar lite kaxig stolthet; kanske främst det branta valmade taket men också de azurblå kakelpartierna under fönstren som trotsigt bryter mot det röda fasadteget. Församlingshemmet

i samma kvarter, med en nästan sakralt stram fasad i grå puts med rytmiskt upprepade fönsterpartier och ett brant tak som understryker uttrycket, har ersatts av ett nytt församlingshem vid prästgården.

Den gamla Jutarnas väg, Gamla Kyrkvägen, ersattes under 1920-talet med en ny Jutarnas väg. Den nya vägen kom självfallet att bli den nya huvudgatan eftersom den byggdes bred och rak och utan minsta lilla puckel. Närmast kyrkan låg sedan tidigare några få men rejält stora bostadshus från 1900-talets första decennier och en faluröd liten Smålandsstuga i två våningar. Gatan kantades snart av flerbostadshus och villor med lokaler för affärer och annan verksamhet. Privat och offentligt liv i en självklar blandning. Stort som litet hus är uppfört på en stor tomt med mycket trädgård. Merparten flerbostadshus har ljusa putsade fasader och moderat volym och någon liten individuell detalj i fasadspråket.

Utmed den gamla vägen ligger flera stora bostadshus från 1900-talets början, vilka vittnar om köpingens tidiga attraktionskraft och att vägen var huvudled mot Nybro och Kalmar. Tomterna är stora och kupe-



Hus 133 längs Skolvägen, Madesjö.

rade. Men ingen är så hög och brant som Maden 3. Här kröner en rödstruken villa den högsta punkten i trakten. Kvardröjande nationalromantiska drag i såväl fasad som trädgård avslöjar en tillkomsttid när 1900-talet ännu låg i sin linda. Tomten domineras av höga mäktiga furor vilka ger ett sällsamt intryck av storskog nästan mitt i stan. Sannolikt ger tomten en bra uppfattning om hur kuperad och besvärlig trakten kunde vara före schaktmaskinens tid. Några av bostadshusen närmre kyrkan har branta brutna tak, små verandor och/eller indragna balkonger, stående ljus träpanel och vittnar tydligt om en tillkomsttid runt 1920. En enstaka liten och lågt liggande stuga med sentida eternitklädd fasad är sannolikt bra mycket äldre. På norra sidan vägen ligger tre mycket små flerbostadshus uppförda som pensionärshem, rejält indragna från vägen. Placeringen skiljer sig på alla sätt från övrig bebyggelse utmed vägen.

Inom Madesjö kyrkby kan man än idag lätt dra en gräns mellan den gamla kyrkbyn och de moderna, senare tillkomna bostadskvarteren norr och söder därom. Vad gäller villakvarteren är det ingen påtaglig skillnad mellan villorna i norr och söder. Merparten är styckevis uppförda under 1950- och 60-talen i 1 – 1 ½ plan på relativt stora tomter. Individualiteten är stor inom de givna ramarna och en av dessa ramar heter sadeltak. I söder är villorna genomgående något mindre och klädda med fasadtegel. Utmed Riddarevägen finns några mindre, men mycket villalika, flerfamiljshus. Ett signum för kvarteren i norr är de diagonalställda grupphusen utmed Skolvägen och Sven Krååks väg. Husen kom till på kommunalt initiativ och ritningen upprättades av Bostadsstyrelsen. ”Hus 133” som det kallas, har en mer kvadratisk än rektangulär grundplan på relativt hög källgrund och är uppfört i 1 ½ plan under brant sadeltak. Fasaden är stramt elegant, klädd med stående träpanel. Mitt på främre långsidan är entrén placerad i marknivå under ett litet men karaktärsfullt skärmtak, i vardera gaveln ett stort stående fönster uppdelat i flera lufter. Färgsättningen var ursprungligen varierad med vita snickerier. På taket låg tvåkupigt tegel. Husen uppfördes 1957-58. Det finns ytterligare några få friliggande 133:or på andra håll i kyrkbyn. Totalt uppfördes omkring 100 småhus mellan Jutarnas väg och Madesjövallen. Foton från villakvarterens barndom redovisar tydligt en dominerande vit/ljus färgskala på fasader och snickeriet. Taken var täckta med tegel, för annat fanns inte tillgå om man inte valde tjärpapp eller plåt – men sådant hörde uthusen och renodlade funkishus till. Madesjö kyrkby är vad gäller alla tidsåldrars bostadshus helt dominerat av sadeltaket.

I såväl norr som söder finns institutionsbyggnader och flerbostadshus av olika ålder. Utmed Sven Krååks väg byggdes under 1950-talet en mindre hyreslänga i tre hela våningar med putsad fasad och sparsmakat burspråk på gavlarna. Decenniet därpå kompletterades kvarteret med två vinkelställda likartade huskroppar med slammade tegelfasader. Tillsammans inramar de stora husen en trädrik gårdsbildning. Närmsta granne i söder är ett daghem omgivet av stora lekytor. Som alla dagis präglas det av lågt hållna men stora volymer med mycket fönster. Söder om Jutarnas väg finns ett äldreboende i en U-formad tvåplanslänga med putsad fasad och strama detaljer bla en indragen altan med tjocka kolonner på gaveln. På den lilla höjden strax intill Madesjögården uppfördes under 1990-talet fyra ”torn” förenade med låga längor som kompletterande äldreboende. Fasader av slammat tegel i pastellmjuk ton. Kvarteret Diakonen upptas av tre radhuslängor helt i enlighet med omgivande tradition; 1 plan under flackt sadeltak med mörka pannor, fasader i en blandning av rött fasadtegel och liggande ljus träpanel²⁶.

Madesjö har behållit mycket av sin identitet genom att vara lite mer än en vanlig stadsdel, att ännu vara en viktig vägkorsning och historiskt sockencentrum, ett litet samhälle i stora staden. Vägverkets ortnamnskylltar upplyser om att man passerar gränsen till Madesjö, inte till Nybro, om man kommer norr eller söder ifrån. Från Nybrohället upplyses man om att man lämnar Nybro för att göra entré i Madesjö. Något som visar särställningen bland stadsdelarna.

Madesjö - Idehult

Den gamla landsvägen mot norr är ännu i bruk och förbinder inte bara by med by utan också stadsdel med stadsdel. Den är inte mer rätad och tillrättalagd för biltrafik än att den gamla karaktären består. Som ett äreminne över tidigare generationers slit med den vresiga småländska jorden, ringlar delar av en präktig stenmur längs östra sidan. Det tidiga 1900-talets bostadsbebyggelse utmed vägen finns ännu kvar. Tomterna, tydligt spontant upptagna, är stora, oregelbundna, kuperade och ännu rika på knotiga fruktträd. I de luckor som fanns uppfördes villor under 1940- och 50-talen.

De äldre bostadslägenheterna utgörs undantagslöst av hus i 1 ½ plan med stående träpanel under ursprungligen tegeltäckta sadeltak. De stolta egna hemmen från 1920- och 30-talet har stundtals brutet tak, stundtals kuverttak men ofta dubbel rumsbredd.

Alla de enskilda bostadshusen skvallrar trots diverse moderniseringar villigt om den tid de uppfördes. Få av husen har, trots ibland mycket små volymer, byggts till. Till varje hus hör uthus med vedbod, dass och redskapsbod, idag ofta ombyggda till garage.

I de år 1969 utlagda villakvarteren råder en helt annan regelbundenhet såväl vad gäller tomtstorlek som typ av villa. Borgvägen, som ursprungligen var en del av landsvägen mellan Madesjö och Desemåla, bryter dock oförväget den rätvinkligna ordningen inom stadsdelen. Bebyggelsen domineras av styck-
ebyggda enplansvillor placerade med långsidan mot gatan. Sadeltaken är mestadels flacka och täckta med mörka pannor. Det dominerande fasadmaterialet är

i de norra kvarteren sk mexitegel, i de södra rött eller gult fasadtegel, ofta i kombination med träpanel i gavelrösten eller under fönster. Undantagen som bekräftar regeln utgörs av kedjehusen i kvarteret Hästen, uppförda i ett plan med platta tak och fasader av liggande träpanel målade i olika ljusa kulörer. Vidare kvarteret Pigan med sex friliggande, men identiskt lika, gavelvända villor. Här och var finns grupper om högst en handfull villor efter samma ritning. I kvarteret Borgen ligger ännu en liten rödmalad torpstuga, nu tillbyggd och moderniserad, lite snett i förhållande till den vinkelräta tomten, men med stort uthus och präktig stenmur. Även här återstår någon enstaka knotig apel. Övriga villor i kvarteret är uppförda på den lilla åkerlapp som hörde till.

Exempel på bostadshus i Madesjö och Idehult

Utmed Gamla kyrkvägen finns villor från 1900-talets första decennier ...



Dragonen 15 (ca 1910-20)



Maden 4 (ca 1910)



Bagaren 4 (ca 1910-20)

... och på gatorna närmast Jutarnas väg och centrum villor från 1940- och 50-talen ...



Kören 1 (1940-tal)



Dragonen 8 (1955)



Knekten 7 (1958)



Skogsbrynet 12 (1957)



Bagaren 9 (1954)



Bagaren 11 (1949)

... och än lite längre bort från centrum fanns lediga tomter under 1960-talet.



Kaplanen 4 (1962)



Kvarteret Diakonen (1967)

Längs den nya Jutarnas väg samsas butikslokaler med bostadslägenheter under samma tak.



Bagaren 5 (1937, ombyggt 1973)



Fältskären 13 (1960)

Något av de mindre flerbostadshusen är förvillande lik en villa, andra talar ett tydligare språk.



Kyrkstallet 4 (1952)



Dragonen 9, pensionärshem (1954)



Kören 4 (1952)

De stora flerbostadshusen har ofta artikulerade gavlar.



Röset 1 (1960-tal)



Röset 1 (1950-tal)



Bagaren 6 (1950-tal)

Idehult och Rismåla

Där bondejord möter stadsmark

I vägkorsningarna utmed gamla landsvägen mot Orrfors växte redan under 1800-talet torp och lägenheter upp. Den successiva förtätningen under 1900-talets första decennier resulterade i små samhällsbildningar, vilka under rekordåren raskt förstörades med vidhängande villakvarter. En färd längs landsvägen tar oss från den dockskåpslilla Smålandsstugan till den stabila arkitekturitade villan, från umbäranden och trångboddhet till framgång och spatiöst boende, från undantagsmark på landsbygden till avstyckad villatomt i stadens utkant.



Översiktlig beskrivning av stadsdelsområdet

I korsningen Norra vägen/Orreforsvägen (väg 31), där gamla Orreforsvägen möter sin moderna efterträdare, börjar den stadsdel som kallas Idehult, som i nordväst omärkligt övergår i nästa stadsdel, som kallas Rismåla. De synnerligen långsträckta och utdragna bebyggelseagglomerationerna utmed landsvägen begränsas i sydväst av mörka skogsrیداer och nya Orreforsvägen, i nordost av mycket blandade markslag; från mörk barrskog i söder till betade hagmarker i norr. Utmed landsvägen utbredde sig för inte länge sedan öppen jordbruksmark blandad med små skogspartier. Landsvägen var som alltid anlagd på torrt och jämnt underlag, en nästan omärklig höjdrygg. Stadsdelsområdena Rismåla och Idehult är långt mer vidsträckta än den utdragna landsvägsbebyggelsen. Idehult möter mot sydväst järnvägen och sträcker sig mot nordost mer än halvvägs till Desemåla. Rismåla omfattar oändligt mycket mer obebyggd mark än bebyggd, från öster om Rismålagölen till Stora Idehult i väster.

Den nybyggda Rismålavägen och de skogsrیداer som kantar den idag, delar bebyggelseområdet rent visuellt. I texten nedan dras därför helt självständigt gränsen mellan de båda stadsdelarna i Rismålavägen.

Stadsdelarnas historia och utbyggnad

Hemmansnamnen Idehult och Rismåla i Madesjö socken skvallrar båda om senmedeltida nyodling. Ide betyder idegran och hult är ett gammalt svenskt ord för (lövskogs-) dunge. Ris betyder skog/småskog och måla något uppmätt, här jord. Såväl -måla som -hult var mycket vanliga ändelser på senmedeltida kolonisationer i de mildsjupa Smålandskogarna. Jordeboken från 1533 är det första skriftliga belägget för det båda hemmanen.

Gamla landsvägen mot Orrefors strök över Idehults östligaste utmarker för att därefter tvära över Rismålas inägor. På Idehults utmark skars landsvägen av Desemålavägen och vid Bidalite, på gränsen mot Rismåla, av Resebovägen: Två vägkorsningar med bara någon kilometers mellanrum. Vägkorsningar har ofta varit knutpunkter och embryon till samhällsbildningar. Så även dessa två. Namnet Bidalites ursprung och betydelse är okänd. Kanske är det så enkelt att vägförare här brukade stanna för att pusta ut och hämta kraft igen, bida, en liten stund.

När befolkningen i det expanderande Nybro från 1800-talets slut och framöver ökade lavinartat och kraven på boendestandard nästan lika mycket, blev resultatet bostadsbrist och trångboddhet. Många – och kanske framför allt de med knytning till gårdarna utanför staden – löste problemet genom att köpa eller hyra en bit mark utmed landsvägen och bygga sig ett hus. Redan före den stora industrialiseringen av Nybro hade flera torp och lägenheter uppförts utmed Orreforsvägen och vid 1900-talets början hade ett litet ”villasamhälle” etablerat sig vid vardera vägkorsningen. De större, mer oregelbundna och till synes organiskt framvuxna, tomterna i Bidalite tycks något äldre än de mindre och mer ”planerade” i Idehult. En bit in på 1940-talet, när Madesjö fortfarande var en egen kommun, var gränsen mellan de båda kommunerna här knivskarp; norr om gränsen, på Idehultsmark, trängdes bebyggda tomter på det knappa utrymmet, söder därom, i Nybro, utbredde sig en tom evighet. Den kroniska bostadsbristen i Nybro spillde av på Madesjö kommun, som på 1950-talet planlade flera bostadsområden, varav Bidalite och Idehult var två.

Rismåla med Bidalite

Kring vägkorsningen vid Bidalite växte tidigt ett litet samhälle fram. Som en bekräftelse härpå öppnades en lanthandel några år efter beslutet om näringsfrihet 1864. Specerivaror över disk kunde handlas här ända till 1900-talets mitt, när konkurrensen från storköpen i staden blev övermäktig. När Madesjö sockenstämma 1866 fattade beslut att uppföra fasta skolbyggnader, blev det Bidalite jämte Madesjö som skulle få skolhus. 1918–19 ersattes det gamla skolhuset med ett nytt, som var i bruk tills undervisningen 1962 flyttades till kyrkskolan i Madesjö.

Bidaliteborna tycks under 1900-talets första hälft varit knutna antingen till jorden eller till ett hantverk. Till många, för att inte säga flertalet, av de äldre husen hör ett stort uthus som förutom sedvanlig vedbod och dass också rymmer någon form av verkstadslokal. Som en påminnelse om denna näringsblandning ligger ännu ett plåtslageri nästan vid vägens slut i norr, vid korsningen i Bidalite en äldre verkstadsbyggnad ihopbyggd med en gammal liten ladugård – allt nu till synes utan funktion – och i Idehult ett garage/bilverkstad ännu i full drift. De bondenära småskaliga industrierna flyttade undan för undan till Nybro när produktionen ökade och staden växte. Ett exempel härpå är det vagnmakeri som funnits i Bidalite allt sedan 1800-talet mitt, men som övergav landsbygden för tätorten 1901.



Väggkorsningen i Bidalite är än idag en aktuell vägknut. Det stora gula huset var affär.

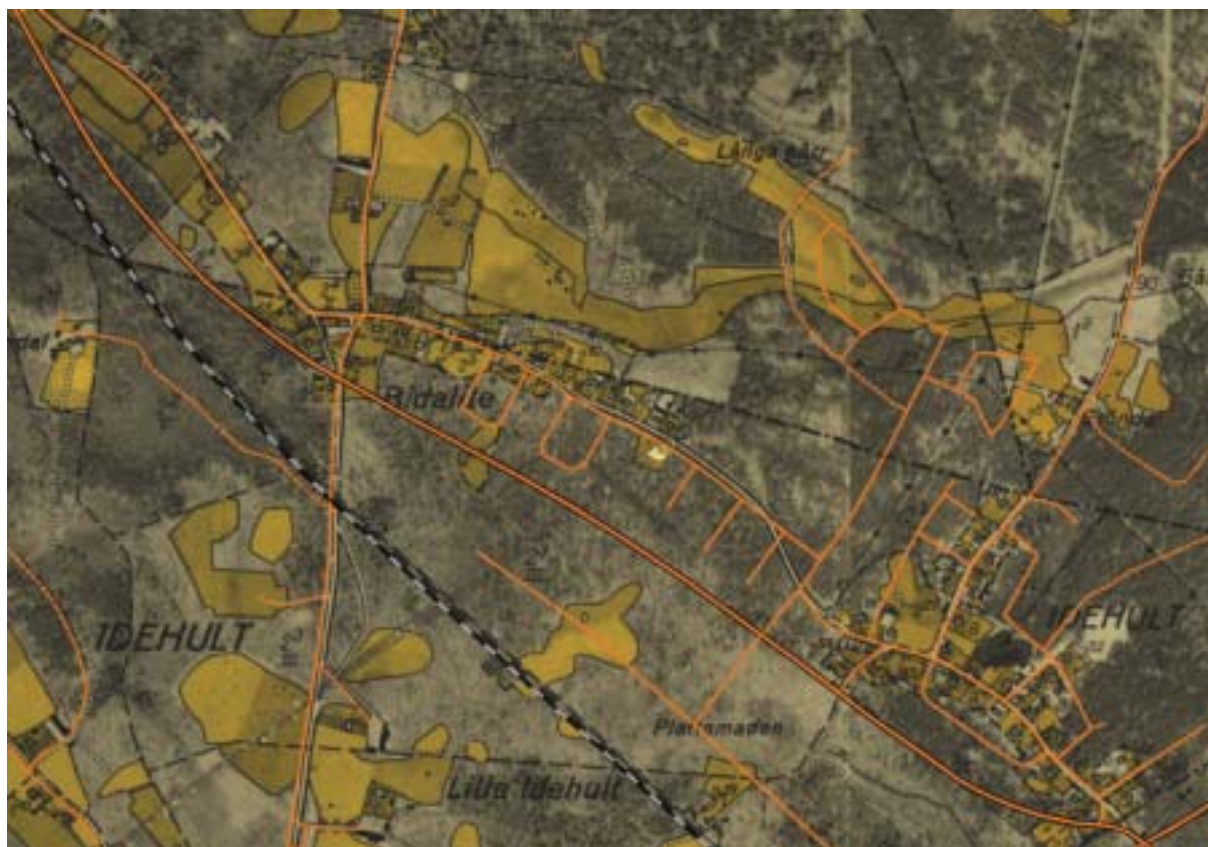
De torp och lägenheter som hade etablerats under 1800-talet fick vid 1900-talets början sällskap med egnahem. Vid 1930-talets slut var vägarna runt Bidalite kantade av tomter, sannolikt spontant och helt "oplanerat" avstyckade. De tomma tomterna närmast norr om väggkorsningen bebyggs successivt under 1960-talet med friliggande villor. Den från Nybro inlånade stadsarkitekten Nils Larsson upprättade 1957 en byggnadsplan för de södra delarna av Bidalite. Planen var ett första försök att reglera den "vilda" byggnationen utmed landsvägen och tillskapa nya tomter. 1965 fastställdes en utvidgad byggnadsplan som i princip bekräftade och säkerställde rådande förhållande.

Expansionstakten i Nybro fortsatte i raketfart. En utvidgning av Bidalite sydväst om Orreforsvägen blev ett sätt att tillgodose efterfrågan på villor. Planen förtätade även bebyggelsen mellan gamla och nya Orreforsvägen. Av den utvidgningen blev inget och kvarteren mellan de båda landsvägarna, Droskan mfl, fick 1978 en annan planutformning, efter vilken de snart bebyggdes.

Av stor betydelse för stadsdelens karaktär blev den detaljplan som 1979 las över det ännu obebyggda området längst i söder (kvarteret Gigger mfl). Planen medgav inga friliggande villor, endast strängt reglerad grupphusbebyggelse på gränsen till radhus eller kedjehus. Den lades dessutom rakt över landsvägen, som därmed måste flyttas och rätas. Allfarvägen, som landsvägen döptes till utanför de nya kvarteren, mynnade i den nyanlagda Rismålavägen. Landsvägen hade därmed skurits tvärt av.

Idehult

Också i Idehult kantas de gamla landsvägarna (Orreforsvägen och Desmålavägen) på båda sidor av bostadshus huvudsakligen uppförda före 1950; egnahem från 1900-talets första decennier och torpstugor som av proportionerna att döma tycks bra mycket äldre, samt några få styckebyggda villor från 1940, möjligtvis tidigt 1950-tal. Till alla hör stora, ofta lite oregelbundna, tomter och till de äldre husen stora uthus; en gång vedbod, dess kanske en liten kätte för hushållsgrisen eller en liten hönsgrädd, men många gånger också någon form av verkstadslokal. Allt präglad av mycken lantlig atmosfär.



1941 års ekonomiska karta med dagens gatunät inlagt i orange färg.

Bostadsbristen vid 1900-talets mitt föranledde Madesjö kommun att 1957 upprätta en stadsplan för Idehultsområdet. Planförfattare var Nybros f.d. stadsarkitekt Gösta Gersiö. Planen fastställdes 1959. De existerande gatorna/gatstuparna förbands med varandra och ett 50-tal nya villatomter stakades ut längs med gatorna. Gamla landsvägen låg kvar som en ryggrad i sydväst och de många redan etablerade boställena inlemmades i planen. Sydväst om en ny Orreforsväg var ytterligare ett stort bostadsområde inritat. Kullagatan drogs i en halvcirkel från den gamla Orreforsvägen och stora naturtomter las längs gatans båda sidor. Stilla gatan är en del av den gamla landsvägen som ledde från Madesjö till Desemåla.

Längst bort på Desemälavägen ligger Gröndal, ett fd båtsmanstorp med faluröd stuga, lika faluröd liten ladugård och knotiga aplar. Ännu till för några decennier sedan var kartbilderna över och ägogränserna kring Gröndal identiska med dem från 1819. Åtminstone ytterligare två torp, nu rivna och borta, har legat strax intill Gröndal. Idag utgör de västra delarna av torpet tillsammans med mark från Rismåla basen för ett bostadsområde dominerat av radhus och villor längs en lokalgata. Detaljplanen upprättades 1987 av Göran Morsing. Tillfart sker via den nyanlagda Rismälavägen.

Stadsdelens karaktär

Den gamla Orreforsvägen slingrar ännu mjukt, som bara en gammal landsväg kan, ända från Norra vägen till Rismåla gård och binder samman bebyggelse och bygder. De mjuka kurvorna gör att sikten aldrig är oändlig, att inget är förutsägbart, att man ständigt möts av nya vyer och därför aldrig blir uttråkad. Landsvägens loja kringelkrokar ger också bostadsområdena karaktär. Så långt tillbaks vi via lantmäterikartor kan följa såväl Orreforsvägen som de korsande landsvägarnas sträckningar, skiljer de sig inte nämnvärt från dagens. När den nya Orreforsvägen togs i bruk avlastades den gamla landsvägen och livet i stugorna blev genast mycket lättare att leva. Sedan 1980-talet är landsvägen tvärt avskuren av Rismälavägen och har dessutom norr därom en delvis ny sträckning. Till yttermera visso har landsvägen nu olika namn norr och söder om denna nytillkomna korsning. Upplevelsen av en slingrande landsväg har därmed gått förlorad. Nya Orreforsvägen har skurit av den naturliga förbindelsen mot Madesjö.

De många äldre husen i Bidalite och Idehult skänker hela området en mycket lantlig karaktär - i norr förstärkt av det öppna och betade landskapet. Och det är den äldre bebyggelsen i samspel med de gamla landsvägarna som, trots det stora inslaget av moderna

villor inom rätvinkliga kvarter och tomter, präglar de båda stadsdelarna. Villorna har måst underordna sig redan existerande förhållanden. Att ett flertal äldre torp är inlemmade i de nya kvarteren ökar den äldre lantliga karaktären ytterligare. De gamla stugorna avslöjar sig ofta genom att vara lite Tjalle Tvärvigg och ligga lite på tvärs på tomten.

Ju mer den unga staden Nybro växte, desto närmre kom "villasamhällena" som låg runt om. Idag utgör de en självklar del av stadsområdet, men bildar samtidigt övergången till den omgivande landsbygden.

I dessa gränstrakter mellan det gamla Madesjö och det nya Nybro har hemmansdelar och till och med hela hemman med jämna mellanrum bytt tillhörighet och det är nästan omöjligt att känna igen sig på gamla kartor.

Rismåla med Bidalite

I Bidalite möter staden landsbygden. Ju längre norrut längs den gamla landsvägen man kommer, desto mer lantliga blir omgivningarna för att vid vägs ände mynna i ett öppet jordbrukslandskap och uppfartsvägen till Rismåla gård. Detsamma gäller för bostadsbebyggelsen; ju längre norrut desto mer lantlig karaktär, desto större tomter och glesare mellan husen, desto mer uppvuxna trädgårdar med gamla fruktträd, desto mer betade inägor kantade av präktiga stengärdesgårdar. Tomterna nordost om vägen

gränsar till och övergår obemärkt i kraftigt kuperad nu betad fd ängs- och hagmark. Där finns också ännu några enstaka små åkerlappar, omgärdade av stenmurar på några sidor. De nya tomterna skiljer sig från de äldre genom att vara utfyllda och absolut plana och många gånger ligga något högre än vägbanan. De äldre ligger stundtals till och med under vägbanans nivå. I samband med dragningen av nya Orreforsvägen revs några äldre hus vid Bidalite.

Under 1940-talet satte förtätningen av området in på allvar. Flera bostadshus i 1 ½ plan med branta sadeltak (här kallade "40-talsvillor" i brist på bättre) uppfördes då på stora tomter, som snabbt planterades med fruktträd och hade plats för ett rejält uthus/verkstad. Snart följdes dessa stramt hållna hus av villor av mer tjänstemannakaraktär; lite större och lite mer påkostade materialmässigt, med tycke av arkitekturtrad individualitet, byggda i lantlig miljö utanför stadens hank och stör. Merparten är uppförda i ett plan under flacka tak, med stora fönsterpartier och fasadsten. Tomternas behandling speglar husens; låga murar av marksten avgränsar gräsmattan från gatan, några städsegröna växter ger inramning. Trädgårdsytorna är små; de skulle erbjuda avkoppling, inte arbete.

Söder om vägkorsningen dominerar äldre hus den nordöstra sidan av vägen, medan sydvästsidan har bebyggts i senare tid. De äldsta husen är torpstugor och lägenheter från 1800-talet, flera hukande låga,



Det fd båtmanstorpets Gröndal är exteriört ett klassiskt torp från sekelskiftet 1900.



Uthus hör till nästan alla de äldre husen i både Idehult och Bidalite. Flera av de äldre egnahemmen byggdes med två lägenheter. Skivlingen 7.

på enkel bredd och idag tillbyggda. Alla med ett undantag är uppförda i 1 ½ plan under sadeltak. Undantaget är en pytteliten enkelstuga i två mycket låga våningar. Här finns också några rejält stora bostadshus från 1900-talets allra första år med stråk av nationalromantik och sparsmakad snickarglädje. Villorna sydväst om Högalidsvägen, som landsvägen heter här, är styckebyggda under 1980-90-tal i kvarter om sex tomter: Huvudsakligen enplansvillor under flacka sadeltak täckta av mörka takpannor och fasader klädda med stående träpanel målade i olika färger.

På några ytterst få tomter finns stora hus/flerbostadshus. Mest iögonenfallande är gamla affären just i vägkorsningen. Huset som uppfördes under 1920-talet, med tidstypisk ljusst putsade fasader under tegeltäckt kuverttak, hade butik i bottenvåningen och bostäder där över. Strax intill ligger föregångaren från 1800-talets andra hälft. Entrédörren till själva handelsboden är placerad just i husknuten närmast landsvägen. Knuten har i bottenvåningen skurits tvärt av och dörren skyddas av det elegant välvda taket i "överbåningen". I centrala Nybro har funnits liknande butiksentréer.

De senast bebyggda kvarteren (Giggen mfl) är de enda sammanbyggda bostadshusen inom stadsdelen. Två av fyra kvartersrader upptas av kedjehus från 1970-talet, med sedvanliga karaktäristiska: 1 ½ plan, gavelvända, träfasader målade i olika kulörer, branta takfall, mörka takpannor, ytterst få möjligheter till utbyggnader, avskiljande förråd. Till varje hus hör

en liten trädgård. Övriga kvartersrader upptas av enplanshus under flacka sadeltak med ljusst målade eller faluröda träfasader. Rödstrukna garagelängor skärmar av bostadshusen från vägen.

Idehult

Landsvägarna i Idehult kantas framför allt av egnahem uppförda under 1900-talets första decennier; resliga skapelser i 1 ½ plan, ofta på dubbel rumsbredd och med brutna tak, ursprungligen tegeltäckta. Merparten har stående träpanel, idag faluröd eller gul, något enstaka har putsad fasad. Många är stora och uppförda med två bostadslägenheter. I alla trädgårdar finns ett uthus ofta stort nog att också ha inrymt en verkstad av enkelt slag. Några mindre bostadshus är säkerligen gamla torpstugor; sedvanliga enkelstugor i 1 ½ plan under sadeltak, idag tillbyggda men fullt identifierbara. Hängbjörkar av imponerande mått växer som moderna vädträd invid grindhälet på flera tomter utmed Desemålavägen. Gatupartierna "bak hängbjörkens slöja" andas mycket av den ljusa, naturnära svenskhet som vi så förknippar med Carl Larsson och hans samtid. Som en naturens eget vägmärke markerar ett flyttblock av i gigantiska mått entrén till Nybro och bebyggelsen från Desemålahället.

När stadsplanen hade fastställts, år 1959, började det byggas i en rasande fart på de nya tomterna. Utmed Svampvägen uppfördes grupphus i 1 ½ plan med kulörta träfasader och på Idehultsgatan samma hustyp, men med mexitegel. Alla är relativt sett små

och inplacerade på likstora tomter. På Idehultsgatan uppfödes också en grupp parhus. Några enstaka flerfamiljshus finns också. I övrigt är alla villor nordost om gamla landsvägen styckebyggda.

Tomterna utmed Kullagatan ritades stora och terrängen var lite kuperad. Här uppfördes relativt stora fristående villor präglade av 1960-talets byggmode. De flesta i ett plan med fasadsten och trädetaljer i mörka färger. Tomterna är uppvuxna och naturinspirerade med flera stora träd. Utmed Stilla gatan är villorna lite mindre och fasaderna oftast klädda med mexisten.

Det nya Gröndal domineras av radhus i såväl ett som två plan med stående träfasader målade i ljusa färger under sadeltak täckta med röda takpannor. Radhusen utgör en HSB-bostadsrättsförening. De låga villor som ligger på rad i områdets östra del ger alla intryck av att vara mycket stora. De har ljusa träfasader under valmade och på olika sätt brutna tak täckta av mörka takpannor. Allt präglat av det sena 1900-talets byggande.



Ett jättestort flyttblock hälsar en välkommen till Nybro när man kommer från Desemåla.

Exempel på bostadshus i Rismåla och Idehult

Många äldre hus längs vägarna i Idehult och Bidalite var en gång torp och lägenheter.



Taggsvampen 4 (ca 1890)



Champinjonen 24 (ca 1890)



Rismåla 2:4

Så kom egnahemmen under 1900-talets första decennier.



Hovslagaren 6 (1936)



Skivlingen 1 (1938)



Champinonen 22 (1925)



Fingersvampen 9 (1947)



Blodrisikan 1 (1936)

Med planläggningen från 1950-talet växte villor upp mellan de äldre husen...



Flugsvampen 5 (1963)



Murklan 9 (1952)



Champinjonen10 (1955)



Musseronen 5 (1974)



Vårdshuset 8 (1972)



Vårdshuset 1 (1973)



Gryningen 6 (1991)

...och mot 1900-talets slut även radhus och grupphus.



Aurora 1 (1991)



Kvarteret Trillan (1983)

Åkrahäll

Resultat av och reaktion mot 1960-talets stad

Stadsdelen Åkrahäll har byggts utifrån 1960-talets idéer om en funktions- och trafik-separerad stad. Samtidigt kom stadsdelens bostadsområde att bli en motpol till 1960- och 70-talens bostadsbyggande. "Boken" blev en småskaligt ombonad miljö med plats både för hyresgäster och husägare.



Översiktlig beskrivning av stadsdelsområdet

Stadsdelsområdet Åkrahäll är stort och omfattar i sin östra del rena landsbygdsområden. I söder går gränsen i Kalmarbanan och i väster i Norra vägen. Gränsen följer sedan Transtorpsvägen åt öster fram till Grönskog/Bromaden, där den tar av åt sydost genom skogen för att slutligen sammanfalla med Kalmarbanan cirka en halv kilometer väster om Börseryd. De utbyggda delarna av Åkrahäll ligger i den västra delen av området, på mark som tidigare tillhört Transtorps by, och omfattar industriområden, två stora skolbyggnader, en sporthall med idrottsplan, två f. d. vårdhem, samt ett mindre bostadsområde med enhetligt utformade kedjehus.

Stadsdelens historia och utbyggnad

Fram till mitten av 1900-talet var Åkrahäll i stort sett ett obebyggt landsbygdsområde. Förutom ett par gårdar i byn, bestod bebyggelsen av tre små bostadsfastigheter vid Transtorpsvägen och ett ålderdomshem. Ålderdomshemmet hade anor tillbaka till år 1873, då en av Transtorpsgårdarna hade inköpts av Madesjö kommun för att drivas som "fattiggård", där behövande äldre fick bo mot att de arbetade på gården efter förmåga. År 1893 hade man låtit uppföra ett ålderdomshem på gården.

I början av 1940-talet gavs Nybro möjlighet att expandera norrut och österut på Flyebo, Transtorps och Hanemåla ägor. Delar av de nya markområdena



1941 års ekonomiska karta med dagens vägnät inlagt i orange färg.

planlades år 1945 av stadsarkitekt Gösta Gerdso. Planen, som antogs år 1949, omfattade stora markområden som avsågs bebyggas med bostäder i vad som idag utgör stadsdelarna Kungshall, Fredrikslund, västra Hanemåla, Paradiset och Åkrahäll. I planen fastslogs Norra vägens sträckning så som den ser ut idag från Kalmarvägen upp till Transtorpsvägen. Den byggdes omkring 1960. På båda sidor om den nya vägen tänkte man bygga tre våningar höga lamellhus. Öster om trevåningshusen på Åkrahällsidan planerades ett parkstråk och ett område med 120 småhustomter. Av dessa byggnadsplaner blev dock intet. I början av 1960-talet var omgivningarna i Åkrahäll ännu lantliga.

Vid denna tid uppstod emellertid helt nya problem att lösa för staden. Det gällde först och främst det ökade behovet av skollokaler. År 1962 uppfördes en yrkesskola i Åkrahäll²⁷ på mark som bara några år tidigare avsatts för industriändamål. Samtidigt stod det klart att de gamla realskole- och gymnasiebyggnaderna vid Paradisskolan, trots en ny tillbyggnad, snart inte skulle räcka till för det ökande antalet gymnasieelever. Skolstyrelsen lade därför 1964 fram ett förslag som innebar att en ny gymnasiebyggnad placerades i Joelskogen, men förslaget mötte starkt motstånd både från allmänheten och i stadsfullmäktige. Efter att frågan utretts ytterligare, tvingades man konstatera att det inte fanns någon alternativt centralt belägen tomt, varför utredarna istället föreslog en placering intill yrkesskolan i Åkrahäll som ett alternativ. Efter ett halvårs diskussioner, åtskilliga bordläggningar i stadsfullmäktige och en animerad debatt bland allmänheten togs beslutet att den nya gymnasieskolan skulle byggas i Åkrahäll. Den perifera placeringen kunde främst motiveras utifrån samordningen med yrkesskolan, men även av att gymnasiebyggnaden skulle kunna nyttjas som krigssjukhus i händelse av krig. Mot bakgrund av stadens utvecklingstakt, menade man även att läget i Åkrahäll snart nog skulle framstå som betydligt mer centralt.

En ny plan för Åkrahäll upprättades år 1966 av stadsarkitekt Sune Friström. I planen ändrades den

tidigare avsedda markanvändningen i stora delar av området, från bostäder och industri till "allmänt ändamål". I planen gavs inga närmare anvisningar för hur bebyggelsen skulle placeras eller utformas. Plankartan delades helt enkelt in i några stora markblock eller kvarter avskilda från varandra av grönstråk. Kvarteret närmast järnvägen fick ligga kvar som industrimark. Norr om detta lades det stora kvarteret Gymnasiet och det mindre kvarteret Sjukhemmet. Efter det att staden förvärvat marken år 1967 började Åkrahällsskolan med sporthall²⁸, samt sjukhemmet Ljunghaga²⁹ att byggas. I början av 1970-talet tillkom en industribyggnad (skyddad verkstad)³⁰ i kvarteret Gymnasiet och i industrikvarteret byggdes två industrianläggningar: Bigso pappförpackningar och PLM plåtförpackningar, den senare idag GN industri³¹.

Stora markområden hade nu åtgått i Åkrahäll för det allmännas och för industrins behov, men i hörnan Norra vägen/Transtorpsvägen fanns ännu under 1970-talet ett oexploaterat skogsområde med några igenväxande åkertegar. Här kunde man i slutet av 1970-talet realisera något av tankarna från 1945 års plan och bygga ett område med småhus. Den enda befintliga bebyggelsen på platsen bestod av två bostadshus med tillhörande uthus från 1920–30-talen just i korsningen av de stora vägarna och en gårdsmiljö från slutet av 1800-talet vid infarten till Tallgården³². Dessa tre boningshus finns ännu kvar i området. Nybro Bostads AB lät upprätta en helt ny plan för sammanlagt 92 stycken envånings kedjehus av två olika storlekar, ritade av Poul Stampe. Uppdraget att bygga husen delades mellan O G Ohlssons och Hultmans Byggnads AB. Området stod färdigt 1981.

Bostadsområdet i Åkrahäll, eller "Boken" som det kom att kallas eftersom gator och kvarter refererade till litterära företeelser, som Poetens väg, Käsörens väg och kvarteret Deckaren, kanske kan betraktas som en reaktion mot 1960- och 70-talens storskaliga och segregeringande byggande. Nu skapades en låg och tät miljö där 50 av husen uppläts som hyresrätter,



Fr. v. Mangården från 1800-talets slut, en av 1930-talsvillorna och Åkrahällsskolan.



medan 42 av dem såldes som egna hem. Området och husen blev uppskattade och snart ville flera hyresgäster köpa loss sina hus från bostadsbolaget. Detta beviljades under 1990-talet och NBAB har beslutat att sälja hela sitt hyresrättsbestånd i "Boken", alltså eftersom lägenheter blir lediga. För närvarande (år 2005) finns 22 stycken hyresrätter i området.

Stadsdelens karaktär

Stadsdelens område Åkrahäll som helhet utgör ett exempel på modernismens planläggning, där stadens olika funktioner förlades i från varandra skilda områden. Industrin för sig, de offentliga anläggningarna för sig och boende för sig. Denna uppdelning var ett resultat av det moderna välfärdssamhällets idé om en centralt styrd planläggning och en rationellt ordnad stad. Samtidigt har den "funktionsseparerade" eller "zonerade" staden bilismen som sin förutsättning. Utan bilar och bussar kan människor inte fungera i den moderna staden som bygger på att man snabbt kan förflytta sig mellan de olika stadsfunktionerna. Då gatorna blev till bilder valde samhällsplanerarna att skilja de olika trafikslagen åt. Gatorna blev främst avsedda för biltrafik, men kompletterades med ett nät av gång- och cykelvägar. Bilismen inom bostadsområdena stävades antingen genom att bilarna angjorde parkeringar i områdets ytterkanter och områdenas inre gjordes helt bilfria, eller genom att lokalgatorna utformades som säckgator.

Bostadsområdet "Boken" byggdes utifrån dessa planeringsideal, vilket gett som resultat att området idag upplevs som en egen liten värld. Man råkar aldrig bara "komma förbi" området och det finns sannolikt många Nybrobor som inte har någon egentlig uppfattning om hur det ser ut där. Då man svänger in från Transtorpsvägen lämnar man staden och är bara i "Boken". Denna känsla förstärks av den långt drivna enhetligheten i bebyggelsen. De låga husen som alla liknar varandra kurar skuldra mot skuldra och sluter sig runt de egna lokalgatorna, utan några tydliga rumsliga kopplingar till omgivningen. Några enstaka äldre byggnader i områdets utkant utgör den enda egentliga påminnelsen om att det finns en annan värld eller åtminstone en annan tid, en historia.

Kvarteret "Boken" kan således i vissa avseenden ses som ett resultat av förhärskande tankesätt inom stadsplaneringen under rekordåren. Samtidigt besitter området egenskaper som vittnar om de motreaktioner som kom under 1970-talet mot de torftiga och ofta storskaliga boendemiljöer som byggts under samma period, där helt olika miljöer skapades för dem som ville hyra respektive äga sin bostad. "Boken" är förvisso ett renodlat bostadsområde, men blandar olika boendeformer. Hyresgäster och husägare erbjuds här samma boendekvaliteter. Husen är förvisso mycket lika varandra, tillkomna genom ett rationellt byggande, men inte ensartade. Kulörskillnader i tak och fasader skapar en finstämd variation i bebyggelsen. Det borstade teglets varma jordfärger som blandats upp med träpanel ger en ombonad och hemtrevlig

atmosfär. Enformigheten motverkas också genom husens gruppering och placering. Små husgrupper har placerats i olika riktningar och med inbördes förskjutningar utmed korta, lätt krökta gator. Den rumsliga variationen och de småskaliga perspektiven är välgörande i den relativt flacka terrängen.

Husens främsta signum utgörs av de vita "pannbanden", d.v.s. den liggande panel mellan fönstrens ovasidor och takfoten, som sticker ut från den övriga färgbehandlingen. Alla hus har egen skorsten, eftersom de från början haft egen värmepanna, som dock har tagits bort sedan man övergått till fjärrvärme.

Låga häckar och staket omger många av trädgårdarna, där prydnadsträd och barrväxter dominerar. På vissa gatuavsnitt avslöjar sig hyresrätterna sig genom att trädgårdarna inte är tydligt avgränsade från varandra eller mot gatan. Området omgärdas av små skogsdungar med främst björkar och tallar. De förändringar som gjorts av byggnadernas ursprungliga uttryck är förhållandevis få. De i fasaden infällda uteplatserna har glasats in, träpanelerna har fått nya kulörer och i några fall har garageporten utbytts. Bebyggelsens enhetlighet gör den dock känslig även för små förändringar.



Fredrikslund

Ljus och rymd trots storskogens närhet

Fredrikslund är egentligen Hanemåla. Innan Hanemåla skiftades år 1827, låg Hanemåla by vid änden av Vändstigen. Hanes väg, som drogs över den gamla åkermarken, delar idag stadsdelen mitt itu; en vattendelare vad gäller såväl planering som bebyggelsens ålder. Villakvarteren bildar tillsammans en koncentrerad katalog över 1950-, 60- och 70-talens folkhemsvillor.



Översiktlig beskrivning av stadsdelsområdet

Fredrikslund är ett kombinerat bostads-, handels- och industriområde i östligaste Nybro. Stadsdelens nordvästra spets domineras av industribyggnader, den sydvästra av handel, i övrigt bostadskvarter omväxlande med grönområden. I tre av fyra väderstreck är Fredrikslund avgränsat av gator och vägar (Järnvägs-gatan i norr, Norra vägen i öster och Kalmarvägen i söder). I öster skärmar en skogsrیدا av bostadskvar-teren från industriområdet Smedstorp. Marken, som tidigare tillhörde Hanemåla, var ursprungligen mjukt kuperad, men mattorna av villor och radhus krävde plan markyta för snabbt och ekonomiskt byggande. Endast i den norra delen av Fredrikslund är terrängen ursprunglig.

Stadsdelens historia och utbyggnad

Under slutet av 1800-talet knackade det moderna samhället på allmogens port. Den begynnande indu- strialiseringen med tillhörande folkökning i Nybro köping, gjorde snart all angränsande mark aktuell för byggnation av olika slag, något som gällde även Ha- nemålas marker. På 1870-talet drogs järnvägen över hagar och inägor i byns nordligaste del. Bostadshus byggdes redan under 1800-talet utmed vägarna in mot köpingen, främst utmed den gamla Kalmarvä-

gen i söder. Då den nya Kalmarvägen anlades under 1930-talet kom den, liksom sin företrädare, att bli ett dragplåster för etablering av såväl verksamheter som boende. Redan i slutet av 1930-talet hade ett tiotal stora tomter styckats av intill vägen och bebyggts med egnahem och några småindustrier.

Den växande köpingen, sedermera staden, lade långsamt men målmedvetet alla angränsande hem- man helt eller till del under sig. 1941 inkorporerades delar av Hanemåla med Nybro stad. Så snart marken kommit under stadens överhöghet drog planeringen igång. Den gamla stadsplanen från 1912 täckte inte den nyförvärvade marken och hade också blivit omo- dern. En utvidgning och ändring, som omfattande bla västra Fredrikslund (motsvarande väster om Hanes väg), upprättades 1945 av stadsarkitekten Gösta Gersdö. Avsikten var förstås att skapa möjligheter för bostadsbyggande och industrietablering. Utmed Fredrikslundsgatan, som är en rätad variant av en äldre landsväg, låg då redan en hel del hus. Planens intention var enkel; ljusa och luftiga bostadskvarter med stora tomter mellan raka gator, med undantag av Fredrikslundsgatan som likt en spänd båge för- enar de östliga kvarteren med Norra vägen. En slags rutnätsplan med såväl rektangulära som kvadratiska kvarter. En stor industritomt lades ut i planområdets nordvästra spets och i nuvarande kvarteret Tranan en fotbollsplan.



1941 års ekonomiska karta med dagens gatunät inlagt i orange färg.

Få delar av 1945 års plan kom att förverkligas. Mer styrande kom nästa stadsplan för Fredrikslund (fastställd 1964) att bli. Den omfattar kvarteren närmast väster om Hanes väg. På intet sätt gör denna plan väsen av sig. Den följer den övergripande intentionen i stadsplanen från 1945; funktionalismen krav på ljus och luft präglar ännu kvartersbildningen och de individuella tomterna. Men, vad gäller kvarters och gatans utformning, är den tämligen omritad. Rutnätprincipen är uppluckrad och ersatt mer olikstora, men framförallt mindre kvartersfigurer tillgängliga via långa raka säckgator och rundgående lokalgator. Radhuskvarteren utmed Blomstervägen är till och med mycket små och dessutom utlagda lite på snedden. Småskaligheten kompenseras dock med ett stort och öppet "torg" som avslutning på lokalgatan. Grönområdena är större och mer utspridda. Stora som små bostadshus är kompletterade med garage för bilen, den nya men självklara familjemedlemmen, tillika planeringsfaktorn. Allt andas jämlikhetstänkande i välståndets tidevarv. 1965 reglerades kvarteren Bolmörten och Brudbrödet samt kvarteren utefter Fredrikslundsgatan enligt samma principer. Nuvarande kvarteret Höken "frigjordes" från fotbollsplanen, som tidigare dominerade området ända ner till Kalmarvägen, och lades ut till villatomter. Banérgatan omvandlades till en industrigata.

Ett knappt decennium senare (1973) fastställdes stadsplanen för kvarteren öster om Hanes väg: En strängt reglerad tillvaro där lokalgator borgar för barnsäkerheten inom kvarter där grupphusbebyggelse och radhuslängor trängs på små lättskötta tomter och de friliggande villorna på lite större. Stora som små grönytor är insprängda mellan och inom kvarteren så att mest varje tomt gränsar mot en gräsplan eller skogsparti. Mellan Sagovägen och Kalmarvägen har en bred grön ridå lämnats som skydd och syresättare. Ett viktigt inslag i denna planetapp blev dragningen av Hanes väg.

En stadsplan fastställd 1980 för kvarteret Tranan mfl längst i väster fastslog handelsverksamhet. I översiktplanen 1990 ställs frågan om Tranan ska bli ett nytt kommersiellt centrum. Samma år fastställdes en detaljplan som medgav utveckling av affärs- och hotellverksamheten inom kvarteret. Detta väckte protester och en revidering upprättades av Göran Morsing och antogs 1995. Kvarteret är omgivet av en krans av bostadshus, alla befintliga vid planläggningen.

I stadsplanen från 1945 fastställdes Norra vägens sträckning; rondellen och Södra vägen först 1973.

Tillsammans med Kalmarvägen bildar kringlederna och rondellen en effektiv barriär mellan Fredrikslund och övriga staden. Den tilltagande biltrafiken medförde att ett bullerplank uppfördes utmed Kalmarvägen, vilket rent visuellt ökar upplevelsen av en från centrala staden avskuren stadsdel. Affärshuset i kvarteret Tranan är idag i princip Fredrikslunds enda byggda ansikte utåt.

Stadsdelens karaktär

Fredrikslund är ett åskådligt exempel på en stadsdel planlagd och uppbyggd under kort tid utan förankring i vare sig den lokala topografin eller historien. Införlivad med staden och därefter utlagd som ett expansionsområde, enbart för att betjäna den växande stadens omätliga behov av mark. De nya strukturerna, gränserna och gatorna tilläts hänsynslöst skära över tidigare vägar, markslags- och ägogränser. Ingen gata inom stadsdelen är framvuxen ur en äldre väg, mer än Fredrikslundsgatan, som i



Bolmörten 5, sannolikt döljs en gamla stuga under den moderna fasadkostymen.

sin bas motsvarar landsvägen till Lärkmålen och vidare österut. Få hus finns kvar som minner om den tid då området ännu utgjorde en del av det brukade bondelandskapet. Stadsplanen från 1945 tangerar bebyggelsen på den västra Hanemålagården, som låg på den gamla bytomten vid Vändstigen. Några enstaka spärrekar och andra stora lövträd här och var invid vägkanterna berättar om den tid markerna var delar av ett öppet inägolandskap. Alla fysiska strukturer idag hör den moderna förorten eller snarare sovstaden till. Namnet Fredrikslund har mest klang av 1800-talstorp, men namnet har inte hittats på någon karta i detta arbete.

Såväl kvartersbildningar som bebyggelse är barn av sin tid. 1960-talets planer medgav stora tomter för friliggande villor, medan 1970-talets sammanhängande bebyggelse minimerade markbehovet. Precis som i Hanemåla är kvartersgrupperingarna i östra Fredrikslund en välavvägd blandning av radhus och styckebyggda friliggande villor. Här är dock radhusen placerade som kärnor i kvarteren och omges av grupphus och friliggande villor. Det enda upprepade temat bland husen är radhusens kalejdoskopiska speglingar av varandra. Grupphus och villor utgör tillsammans en mångfald, men som alltid inom vissa givna ramar. De små kvartersfigurerna medverkar också till upplevelsen av ständig variation. Övervägande delen villor är 1- och 1 ½-planshus. Undantaget är radhusen i kvarteret Jätten, vilka är uppförda i två plan som suterränghus. Taken är mestadels av sadelmodell men med högst olika vinklar; alla täckta med mörka pannor. Fasadmaterialen är som alltid en blandning av fasadsten och träpanel. Färgskalan är genomgående ljus, stundtals dominerar vitt kvarteren. Trädgårdarna, genomgående små och enkelt hållna, avgränsas från gatan med staket eller häckar. Ju större bostadshus, desto högre staket eller häck. Radhusens frimärksstora förträdgårdar saknar helt

markerad gräns mellan privat tomt och gatumark. Förvånansvärt många trädgårdar står med stora, ja, ibland mycket stora lövträd, sannolikt överlevare från tiden för villabebyggelsen. Merparten tomter och trädgårdar gränsar till allmänna öppna gröna ytor.

Västra Fredrikslund är byggnadsmässigt mindre homogent än grannen i öster, bla beroende på en avsevärt mycket längre exploateringstid. Med undantag av tvåfamiljshuset i kvarteret Bolmörten och radhusen utmed Blomstervägen är alla hus uppförda som friliggande villor; styckebyggda eller som grupphus (kvarteren Gullkragen och Fibblan huvudsakligen). Tillsammans representerar de ideal och stilriktningar allt från 1920-talet till omkring 1970, när området var fullbyggt. De äldsta villorna eller egnahemmen, uppförda under 1920- och 30-tal, är ofta resliga skapelser i 1 ½ plan med ursprungligen ljusa fasader i puts eller stående träpanel och tegel på de brutna taken. Utmed Stenbocks väg finns också några få funkisvillor från 1930-talet; två hela våningar inom en mer eller mindre kvadratisk grundplan under flackt kuverttak och enkel, nästan avskalad ljus fasad. 1940-talets villor är till del en motreaktion mot funktionalismen med ofta branta takfall, mindre strikt artikulerade fasader och



Villa vid Vänsterkroken, en god representant för östra Fredrikslunds bebyggelse.

ibland en litet mer polykrom färgskala. På gårdarna trängs ännu uthus, ja till och med en verkstadslokal. Tomterna och därmed trädgårdarna är stora och några gamla fruktträd finns i alla. Villorna från 1950 och framåt utgör en provkarta på rekordärens egnahem och villor. I Fredrikslund finns allt från kataloghus till tydligt arkitektritade unikum. Alla är genomgående uppförda i ett plan under sadeltak täckta med mörka pannor. Mestadels är de placerade parallellt med gatan och tämligen långt indragna på tomten. Många, men långt ifrån alla, fasader är klädda med fasadtegel; mestadels rött eller mexi, men även gult förekommer. De åtta grupphusen i kvarteret Fibblan avviker något från normen i stadsdelen; två enplans huskroppar, något förskjutna i förhållande till varandra, tillsammans med ett garage ger flera skydda hörnrum och uteplatser, taken är svagt slutande pulpettak och tegelfasaderna vitslammade³³. Husen ligger dessutom högt över gatan på ungefärligt ursprunglig marknivå. I den norra kuperade delen av Fredrikslund har flera villor källare. Trädgårdarna är lika varierande som husmodellerna; allt från enkla gräsytor utan avgränsning till gata eller trottoar, till

terrasseringar bak höga stenvmurar. De allra äldsta tomterna ligger i eller under gatunivå. På de kuperade tomterna i norr är trädgårdarna anpassade till terrängen och har drag av att vara naturnära.

Det som präglar Fredrikslund är emellertid inte plansituationen eller bebyggelsen. Båda finns väl representerade på andra håll i staden; Hanemåla närmast. Nej, det är känslan av rymd och ljus – trots att det på all allmän mark finns kvarlämnade höga fritt växande träd; solitärer såväl som otuktade grupper och hela skogspartier. Stadsdelen omges ju dessutom av en grön högvuxen gördel. Detta till trots har planerarna tillsammans med Fredrikslundsborna uppnått att skapa en känsla av rymd och öppenhet med mycket solljus och omfattande grönstråk och -ytor. Lokalgatorna är smala och trädgårdsträden ofta lågt hållna, de större gatorna är kantade av gräsmattesträngar och husen är oftast indragna på tomten. Hela stadsdelen är spräcklig av öppna ytor som kvartersgårdar, lekplatser, gräsmattor och liknande. Överallt bildas öppna ljusa rum; såväl gaturum som park- och trädgårdsrum.

Exempel på bostadshus i Fredrikslund

Långt innan Fredrikslund blev föremål för planläggning byggdes bostadshus utmed landsvägarna.



Tranan 5, funkisvilla (1938)



Bolmörten 7, tvåfamiljshus (1944)



Bolmörten 6 (1940-tal)

De planlagda områdena i väster fylldes med villor under 1960- och 70-talen ...



Gökblomstret 2 (1965)



Fibblan 8, grupphus (1966)



Tranan 2 (1972)



Hägern 9 (1968)



Hästhoven 2 (1966)



Höken, parhus (1964)

...och i öster med radhus och än mer villor under 1970-talet.



Jätten, radhus (1979)



Tomten 1 (1979)



Greta 2 (1979)

Hanemåla

Från Dackefejdens blodiga skogsbygd till lugna villagatan

Av det som gett stadsdelen Hanemåla dess namn återstår till synes ingenting. Men under barnvänliga bostadskvarter, bilreducerade gator och modern villabebyggelse vilar en historia som för tillbaka till den blodiga upprorstid när Nils Dacke utmanade kung Gustav. Väl inbäddad i moderniteten vilar enstaka rester av det landskap och den bebyggelse som präglade landsbygden fram till 1900-talets mitt, när Hanemåla blev en del av Nybro stad och rekordärens folkhem.



Övergripande beskrivning av stadsdelens område

Våra dagars Hanemåla omfattar förutom merparten av hemmanet Hanemåla också en liten flik av Smedstorp (i söder). Området beskär knivskarpt i norr av Kalmarvägen. Rent topografiskt är stadsdelen tämligen flack. Den enda egentliga dramatiken i landskapet skapas av S:t Sigfridsån, vars slingrande fåra ställvis kantas av riktiga rasbranter. Hanes väg delar i dag stadsdelen Hanemåla mitt itu.

Stadsdelens historia och utbyggnad

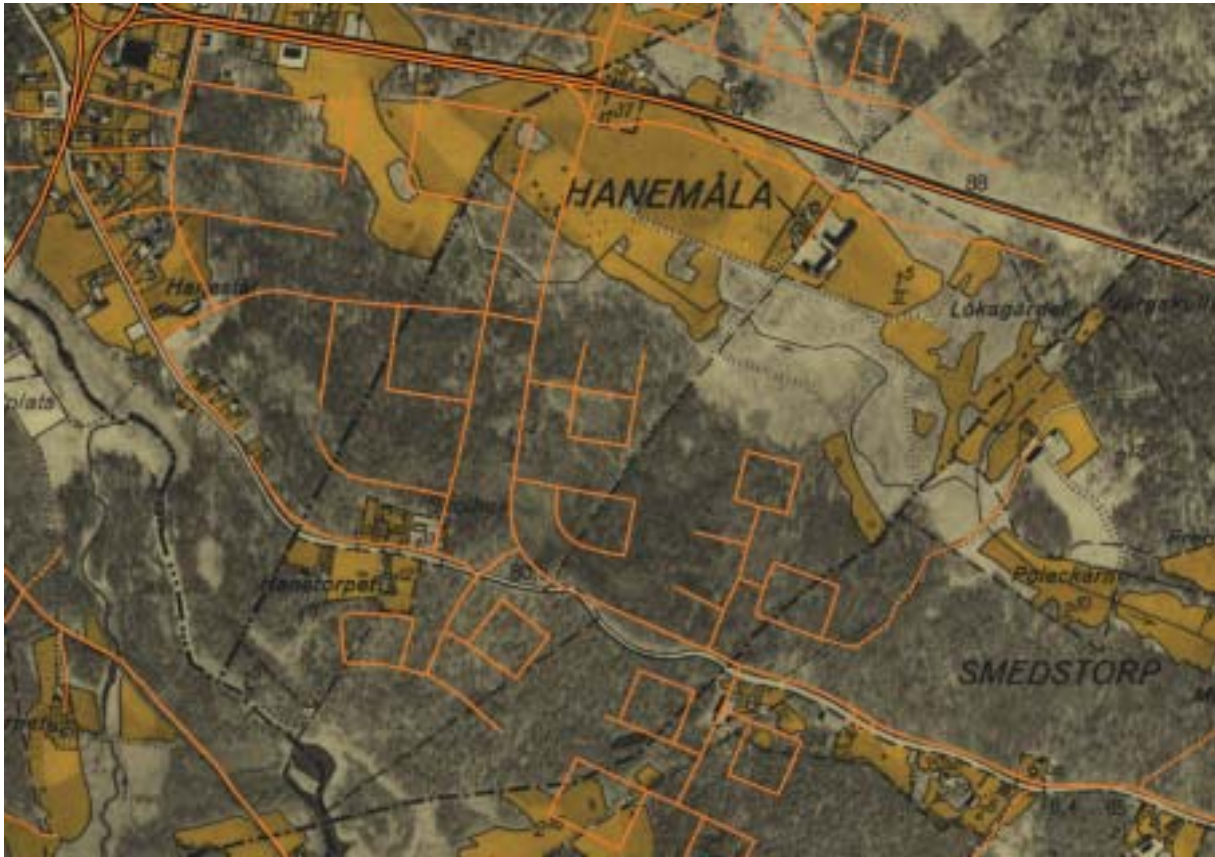
Namnet Hanemåla berättar om en bosättning, sannolikt ett nybygge under någon gård i grannskapet, under sen medeltid eller 1500-tal. -måla är en i sydöstra Sverige mycket vanligt ortnamnsändelse med innebörden "något uppmätt", troligen ett markområde för kolonisation. Den muntliga traditionen berättar om Nils Hane (på Hanemåla) som under Dackefejden på 1500-talet sympatiserade med upprorsledaren och som straff därför halshöggs. Hanemåla omnämns första gången i en skattelängd 1598 och då som kronort. Först i 1641 års mantalslängd med status som eget hemman. En klyvning 1699 delade hemmanet i två gårdsheter. De lät år 1827 enskifta Hanemåla ägor mellan sig, så att en östlig och en västlig

gård uppstod. Den västra gården fick vid skiftet ligga kvar på den gamla bytomten, som låg i dagens Fredrikslund. Den revs i samband med tillkomsten av östra Fredrikslund. År 1901 klövs den östra Hanemålagården i två delar, vilkas gårdsbyggnader låg som spegelbilder av varandra, tätt ihopkurade på den lilla höjdrygg som för oss idag utgör det gamla Hanemåla. Gårdarna var uppbyggda enligt klassiskt centralsvenskt mönster med mangården (bostadshus, vedbod, drängstuga odyll) tydligt skild från fägården (ladugård, djurstallar osv). Bygatan utgjorde en tydlig gräns mellan människors och djurs domäner.

Utefter S:t Sigfridsåns norra strand sökte sig sedan urminnes tider landsvägen från Växjö och skogsbygderna i Varend mot Kalmar och kusten. Landsvägen var en livsnerv för bygden och en etableringsfaktor för obesuttna. På den äldsta kartan över Hanemåla, enskifteskartan från 1826, kantar några torp eller lägenheter landsvägen i väster. Under 1800-talet förtätades denna bebyggelse. Utvecklingen fortsatte i början av 1900-talet, då under namn av egnahem och villor i lantlig miljö. Stora oregelbundna tomter trängdes utmed landsvägen, allt från köpingens gräns i väster till en bra bit in på Hanemåla ägor. Bebyggelsen ger tydligt bild av att vara spontant framvuxen, reglerad endast av den lokala topografin. Under 1920-



Gamla landsvägen eller Kalmarvägen öster om Hanemåla och som S:t Sigfridsvägen.



1941 års ekonomiska karta med dagens vägnät inlagt i orange färg.

och 30-talen upprättades några avstyckningsplaner för att reglera tomtbildningen. Också längs den nya Kalmarvägen, som färdigställdes under 1930-talet, styckades snart stora tomter till egna hem i lantlig idyll.

Redan vid 1930-talets slut föreslog framsynta män inom Nybro kommunledning inköp av bla Hanemåla. Men tiden var inte mogen. Först 1941 godkändes en införlivning och året därpå anhöll Nybro stad hos Kungl. Maj:t om ett amorteringsfritt lån på 151.000 kr för inköp av hemmanet. I Hanemåla levde man bondeliv ännu några år, medan stadsarkitekten Gösta Gerdsjö upprättade en förändrad och utvidgad stadsplan, som innefattade västra delen av våra dagars västra Hanemåla. Stadsplanen skar rakt igenom kvarteret Spettet och söderut. Bostadsbristen i Nybro tycks vid denna tid varit kroniskt akut och man kunde inte bygga bostäder eller få fram villatomter fort nog. Planförslaget, som las fram 1945, skulle förstas möjliggöra ytterligare villabebyggelse i stadens utkanter.

Helt i samklang med den lokala topografin och tidens ännu levande funktionalistiska ideal präglas planen av en öppen struktur med många gröna

stråk och ytor. Kvartersfigurerna är oregelbundna allt eftersom befintlig landsväg och topografi kräver så. Tomterna är stora och utlagda runt allmänna kvartersgårdar eller utmed gröna stråk. Gatorna underordnar sig mjukt kvarteren och förbinder alla med alla. Gamla landsvägen lämnades orörd att förbli ryggrad i den sydvästra delen av planområdet. Den redan existerande bebyggelsen bildade stomme i förtätningen.

Allt eftersom tiden gick, uppstod behov av förändringar i den gamla stadsplanen. Så blev delar av planområdet snart ett lapptäcke av revideringar. Mestadels handlade det om att skapa möjlighet till förtätningar inom kvarteren, framför allt för sammanhängande bebyggelse, och att syresätta med ytterligare grönområden. Den äldsta revideringen är daterad 1949. Planeringen, dvs byggnationen, rörde sig sakta men säkert österut, men år 1960 var ännu bara de västligaste kvarteren i Hanemåla bebyggda. Gamla landsvägen var helt kantad av hus.

Öster om det gamla stadsplaneområdet, dvs mellan Döbelns gata och Hanes väg, är plankaraktären mycket annorlunda; från de tidigare terränganpassade kvarteren med stora tomter, inte sällan med

individuella drag och friliggande villor, gällde nu sträng och regelbunden fyrkantighet i såväl planens alla delar som bebyggelsens; små flacka tomter inom skrivbordsritade kvarter kom att bebyggas med radhus, kedjehus eller grupphus. Kvarterstrukturen är tydligt barnvänligt; ett kvadratisk kärnkvarter omringat av smal lokalgata i sin tur kantad av långsmala kvarter längs gatans fyra sidor.

Nästa fas i Hanemålas moderna byggnadshistoria utspelar sig på 1970-talet, då resten av Hanemåla las under planerarens lupp och ritstift. 1973 upprättade Arne Winskog en stadsplan för kvarteret Spettet m. fl. Året därefter utarbetades ett förslag till ändring av den gamla planen för kvarteren söder därom (kvarteret Slagan m. fl.). Generationsskillnaden är stor mellan 1940-talskvarteren och de som planlades på 1970-talet. Inom de senare dominerar slutna rum och fyrkantighet; kvartersgrupper samlade kring en lokalgata, som likt sagans drake rullat ihop sig runt sin skatt. De äldre kvarteren präglas av genomslutlighet och öppenhet.

Samma fyrkantiga och barnvänliga kvartersbildningar upprepades i planeringen av Hanemåla öster om Hanes väg. Den första planen fastställdes 1972 (omfattande kvarteren Häven mfl) och de övriga kom successivt inom några år. Det finns ingen större skillnad planerna emellan, de är i själva verket lika som bär. De talar alla samma språk med samma ideologiska bakgrund. Avsikten är fortfarande att förse det växande Nybro med bostäder i marknivå. Kvarteren är samlade utmed rundgående lokalgator kopplade till en tillfartsgata likt klöverblad på en stjälk. Storgårdskvarter av det slag som finns i kvarteren väster om Hanes väg, saknas helt här. Som uttryck för sin tid finns på östra sidan Hanes väg en än mer klart uttalad ambition att skydda och skärma bebyggelsen med gröna ridåer och att bebyggelsemässigt anknyta till den lantliga omgivningen.

1973 presenterades också ett förslag till genomgripande trafikomläggning med rondell och ny utfart västerut, Södra vägen. Förverkligandet av dessa eftergifter för den ständigt ökande motortrafiken medförde stora förändringar för den gamla landsvägen. En del grävdes radikalt bort för att ge plats åt Södra vägen och ersattes av gång- och cykelbana i en tunnel under vägen. Inom det stadsplanlagda området avstängdes landsvägen för genomfartstrafik och försågs med vändplatser intill trafikhindrande bommar och annat. En viktig del i omdaning av Hanemåla blev att anlägga helt ny infart till området från Kalmarvägen; Hanes väg som i söder ansluter

till den gamla landsvägen. Hanes väg blev också den vattendelare som kom att skilja västra Hanemåla från östra.

Det senaste tillkomna bostadsområdet är det som kallas Hanemåla by, rakt öster om den bevarade Hanemålagården. Lågt hållna långsmala flerbostadshus grupperade runt öppna gårdar med plats för lek och rekreation utanför de biltillättna stråken, accentuerar ytterligare 1970-talets mänskliga dimensioner och krav inom planeringen, men redovisar samtidigt också det sena 1900-talets planideal.

Befolkningsökningen runt sekelskiftet 1900 i kombination med krav på ökad skolgång för det uppväxande släktet medförde att flera nya byskolor behövdes. Sålunda beslutades 1901 att ett skolhus skulle uppföras också i Hanemåla. Skolhuset blev granne med torplägenheterna utmed landsvägen. Det låg där Sommargatan idag möter S:t Sigfridsvägen. Undervisningen vid skolan lades ned 1954, men huset revs först vid mitten av 1970-talet. Vid samma tid (1974) byggdes den nya Hanemålaskolan, längre norr ut i området. Till den nya skolan hör rejåla grönområden som också bildar ridå mellan bostadskvarteren i söder.

Stadsdelens karaktär

Stadsdelen Hanemåla är ett utpräglat bostadsområde från 1900-talets andra hälft dominerat av villor av olika slag och storlekar; en bebyggelsematta utlagd över ett jungfruligt jordbrukslandskap. Med viss ansträngning kan man skönja landskapet från före villaåldern. Av den gamla bondejorden återstår här och var på de fd inägorna några spårrekar hårt kramade av uppväxande skog och sly. Ett bestånd hasselbuketter kämpar om livsutrymmet på en fd slättermark. Den enda bevarade Hanemålagården minner om den långa tiden före förorts- och villalivet. Manhuset är en sedvanlig tvåvånig parstuga, sk Smålandsstuga, men med putsad gul fasad. Med moderna fönster samt entréparti från 1940-talet förleds man lätt tro, att det är ett tämligen modernt hus. Volymen och de markerades hörnkonsolerna tillsammans med placeringen och mycket annat avslöjar dock en mycket längre historia än så. Huset är uppfört vid 1800-talets mitt. Ladugården, från tidigt 1900-tal, finns kvar men är ej i drift. Hanemåla gård är i gällande plan q-markerad. Granngården är riven och Hanemåla dagis är uppfört på platsen för ladugården; med form, färg och karaktär av sin företrädare.



Hanemåla 1:34, den enda bevarade Hanemålagården.

Det moderna Hanemåla är en sentida motsvarighet till Myrdalen. Det sista förverkligandet av den svenska folkhemstanken i Nybro, symboliserad av den egna ägandes villan omgiven av en gräsmattkrans som skiljer det från grannens likadana villa; egnahemmet ersatt av villan, självbyggt mot byggmästarbyggt.

På många sätt skiljer sig de båda stadsdelsdelarna på var sida Hanes väg såväl planmässigt som bebyggelsemässigt från varandra. Västra Hanemåla, vars västra del spontant vuxit fram längs gamla landsvägen under tidigt 1900-tal, inleddes i stadsplanen 1945, började bebyggas strax därefter och fortsatte att planeras och bebyggas fram till 1970-talet. Östra Hanemåla däremot är helt och hållet en produkt av 1970-talets planering och byggnation. Mycket schematiskt kan man påstå att ju längre öster ut i stadsdelen Hanemåla man kommer desto yngre är bebyggelsen. Ju äldre hus desto mer kuperad och ore-gelbunden tomt och desto mer uppvuxen trädgård.

Västra Hanemåla

De äldre bostadshusen utmed landsvägen var mestadels placerade i den bakre kanten av tomten. Mellan hus och landsväg utbreddes sig frukträdgårdar, några så stora att de måste varit kommersiella odlingar. Rester av fruktodlingarna finns mest på varenda tomt. På varje tomt fanns förstås också minst ett uthus att rymma vedbod, dass, redskapsbod och annat. Fler-

talet av de egnahem som uppfördes under 1900-talets första decennier är små trähus i 1 ½ plan, stundtals under brutna tak. Fasaderna är klädda med stående ljus målad träpanel. Under små taklyft finns ibland inbyggda balkonger av amerikanskt snitt. På andra finns glasade verandor eller bara ett enkelt skärmtak över huvudentrén. Alla dessa egnahem utstrålar en stolt måttlighet och präglas av harmoniska proportioner och en välavvägd symmetri i fasaderna. Flera är idag tilläggsisolerade med moderna fasader och färgskalan har helt förskjutits från ljusa "ickefärger" till starka mättade kulörer.

På de lediga tomterna utmed gamla landsvägen blev plats för villor i lantlig miljö. Många är stora, uppförda i ett plan under platta tak eller pulpettak med bred takfot. Taken är täckta av mörka takpannor. Fasadmaterialen är huvudsakligen rött eller vitt fasadtegel i kombination med träpanel. Fönsterluf-terna är funktionalistiskt stora, nästan kvadratiska och ofta placerade tätt tillsammans för maximalt ljusinflöde. Den målade färgskalan är mörk, ofta brunsvart. Tillhörande trädgårdar är genomgående barn av sin tid, inramade av låga staket eller murar och mot gatan planterade med städsegröna buskar och träd.

Kvarteren närmast öster om landsvägen ritades små och underordnade terrängen, men tomterna tilläts vara stora. De bebyggdes snart med fristående villor, genomgående lite mindre än grannarna i väster och med tydlig inspiration från den rika kataloghusfloran.

Variationen på temat villa upprepas i det oändliga; ingen är riktigt lik den andra trots att de alla mycket liknar varandra. Sammanhållande drag är förstas försiktigt hållen volym, rektangulär grundplan lagd längs med gatan, 1-1 ½ bostadsplan under tämligen flackt sadeltak. De ursprungliga fasadmaterialet har varit stående träpanel eller fasadtegel. De sistnämnda är genomgående orörda, medan träpanelerna ofta döljs av tilläggsisolering bak nya fasader, inte sällan sk mexitegel eller lockpanel målade i moderna färger. På taken ligger mörka takpannor. Trädgårdarna är uppvuxna och inramas av målade spjal- eller järnstaket. Inte sällan dominerar några knotiga fruktträd siluetten och där kvarterets centrum är ett kvarvarande berg eller skogsparti övergår tomten ofta i naturträdgård.

Flertalet kedjehus och radhus består av näst intill kvadratiska huskroppar i ett eller två hela plan under platta tak, hopbundna med varandra via lika lādliknande garage. Allenarådande fasadmaterialet är mexitegel i kombination med olika trädetaljer. Fönstren är ofta kvadratiska och tätt satta i fasaden. Tomterna är minimala därmed också trädgårdarna. Förträdgårdarna ut mot gatan utgörs mestadels av en gräsyta och en uppvuxen buske, på baksidan en liten odlingslott och uteplats. Tomternas begränsade yta kompletteras av närliggande grönytor eller öppna

kvartersgårdar. Det individuella har ersatts av upprepad enhetlighet. På dessa hus finns inte utrymme för tillbyggnader eller taklyft.

Tegelfasaderna är genomgående oförändrade sedan uppförandet. Garagen, som helt är klädda med träpanel, är mer förändrade. Några kvarter har bebyggt med gruppvis av en typ som i Hanemåla är mycket vanlig och förekommer i lite olika utföranden allt efter byggtid. Husen har lätt rektangulär grundplan, brant sadeltak över 1 ½ bostadsplan, gaveln oftast vänd mot gatan och avskild från grannhusen med garage. Vanligaste fasadmaterialet är träpanel helt eller i kombination med annat material. Gavlarna är till stor del upptagna av fönster eftersom långsidorna nästan är ihopbyggda med grannarnas hus. Utmed bl.a. Vädergatan och Höstgatan är husen lite extra breda och delade mitt i som tvåfamiljshus. Hustypen är nästan omöjlig att bygga till och taken lika omöjliga att lyfta. Takmaterialet är genomgående mörka takpannor. Ju äldre hus desto större förändring av fasadfärg och i viss mån material. Även här är garagen de mest förändrade delarna av husen. De minimala tomterna ger lika minimala trädgårdar med utrymme för föga mer än en uteplats och en liten förträdgård mot gatan. Några storgårdskvarter med kedjehus och gruppbyggda villor från 1960-talet markerar övergången till östra Hanemåla.



Garagen förbinder kedjehusen med varandra, kvarteret Pepparrotten.

Östra Hanemåla

Östra Hanemåla ger lätt intrycket att vara bebyggt enbart med radhus och kedjehus. Men, synen bedrar. Hälften av tomterna ungefär är bebyggda med friliggande styckebyggda villor. Variationen bland dessa är oändlig, men inom vissa gemensamma ramar; 1 – 1 ½ plan, långsidan mot gatan och garage som avskiljer från granntomten. Mycket fasadtegel och mörka takpannor. Bebyggelsebildens varierar men hålls också samman genom att i ena "klöverbladet" är kärnkvarteret upplåtet till fri bebyggelse och kranskvarteren till radhus, medan det andra klöverbladet har motsatt blandning dvs radhus i kärnkvarteret och villor runt om. Skaran av icke friliggande hus domineras helt av gavelvända hus i 1 ½ plan med branta tak, träfasader och mörka takpannor. Färgskalan är lika rik som målarens palett. Längs många gator marscherar de spetsiga taken taktfast bredvid varandra och bryter himlaranden likt en jättes sågblad. En annan vanlig typ av sammanbyggt hus är ett tämligen litet, uppfört i ett plan under ett mycket flackt sadeltak, ofta med fasad i mexitegel. En tredje är av en typ som påminner om den gamla Smålandsstugan; två hela plan, tydligt rektangulär byggnadskropp med enkel entré och försiktigt hållna (spröjsade) fönster symmetriskt utplacerade i fasaden, stående träpanel. En

utpräglad stram enkelhet. Till ytterst få hus i denna del av Hanemåla hör tomter som tillåter mer vidlyftiga trädgårdsexperiment. De tomter som gränsar till obebyggd skogsmark övergår mestadels obemärkt i denna.

I Hanemåla nya by är flerbostadshus i små långsträckta volymer i 2 ½ plan samlade kring öppna gårdar; bilfria trädgårdslika ytor för lek och uteliv. För variationens skull skiftar fasadmaterial och -färg från hus till hus, men med tonvikt på trä och falurött för att understryka det lantliga. Förråd, garage och dylikt är samlade i faluröda uthuslängor utanför själva mangårdarna intill tillfartsgatorna.

Landsvägen

Gamla landsvägen, nu S:t Sigfridsvägen och östra delen av Hanes väg, slingrar sig ännu mjukt längs bäcken, men är hårt kringskuren åt flera håll: I norr helt utplånad och spärrad av Södra vägen, den nya förbifarten mot väster. I söder mynnar S:t Sigfridsvägen i en nytillkommen Fiskareväg och först efter 90 graders vänstersväng är den åter ute i sin gamla sträckning. På några ställen inom bostadskvarteren är gatan/landsvägen avstängd för genomgående



Gäddvägen är kantad av 1 ½-planshus, kvarteret Gäddan.



Kedjehus i kvarteret Spöet.

biltrafik och vägbanan delvis uppbruten. Hanes väg är idag den naturliga fortsättningen på gamla landsvägen, inte S:t Sigfridsvägen. Förståelsen för att S:t Sigfridsvägen och landsvägen österut är två delar av samman helhet, har helt gått förlorad.

Sedan 1900-talets allra första år har en skola legat utmed landsvägen på Hanemåla ägor. Traditionen att bedriva skolundervisning på Hanemålamark är sålunda sekelgammal. Gamla skolhuset revs i samband med planläggning och nybyggnation utefter landsvägen.

Exempel på bostadshus i Hanemåla

Många bostadshus byggdes utmed gamla landsvägen, utanför stadens hank och stör, ...



Örtagården 1 (1809)



Örtagården 2 (trol. 1920-tal)



Brunskäran 8 (1939)

...men långt fler inom det som snart blev ett av stadens villaområden, ...



Adonisen 2 (1968)



Rädisan 6 (1977)



Bräckan 8 (1966)

...även 1 ½-planshus i olika utföranden ...



Spettet 15 (1970)



Harven 1 (1979)



Moroten 2 (1976)

... och radhus och kedjehus.



Pepparrotten 1 (1976)



Krattan 16 (1970)



Kvarteret Välten (1970)

Noter

- 1 Troligen i kvarteret Buxbomen.
- 2 År 1890 hade man hela 134 personer anställda, men av dem var det säkerligen många som arbetade i hemmen med att tillverka tändsticksaskar.
- 3 Nybro stad fick år 1907 sin första elektricitet från denna anläggning.
- 4 Kährs lät uppföra nya fabriksbyggnader 1896 respektive 1912.
- 5 Troligen Buxbomen 17, 18 och Brunnen 10.
- 6 Varav 9 tomter på Göljema ägor och 25 tomter på Emmatorp, flertalet av de sistnämnda från en fastighet som E Löfgren köpt år 1925.
- 7 1925 ägdes Emmatorp av Emma Pettersson och byggmästare Emil Dahlborg med hustru.
- 8 Samtidigt gavs tillstånd även för Transtorp och Hanemåla.
- 9 Kemisk tekniska glasfabriken.
- 10 År 1947 byggdes möbelfabriken Ellbe där.
- 11 Nybro Bostads AB hade bildats år 1944.
- 12 Samtliga hus ritade av Poul Stampe?
- 13 Kyrkan ritad som församlingshem av J Fred Olson år 1922, uppförd åren omkring 1930.
- 14 Arkitekter var Erik Vestergren och Cyril Marcus vid Svenska Riksbyggens Stockholmskontor.
- 15 Från 1933 Röda Korsets förlossningshem som från 1941 drevs i landstingets regi och riven då sjukhemmet Linneahemmet uppfördes 1958.
- 16 Tomterna i dessa kvarter gjordes av någon anledning mycket stora, med en yta ungefär motsvarande fyra normala tomter.
- 17 Skolans verksamhet nedlades ca 1961. Den revs senare.
- 18 Arkitekt L Hjort.
- 19 Fagerslätten, som låg just utanför Nybro köping vid stora landsvägen Kalmar-Växjö som även länkade mot Madesjö kyrka, bebyggdes också i slutet av 1800-talet.
- 20 Bl.a. ålderdomshem för Målilla, eventuellt även Långemåla?
- 21 Länsarkitekt Blekinge, Kalmar och Kronobergs län 1926-30, därefter stadsplanarkitekt i Stockholm. Ritade stadsplaner för många städer/orter.
- 22 Entré till begravningsplatsen, samt möjligen en tilltänkt skolgård.
- 23 Under 1930-talet byggdes framförallt i kvarteren Triangeln, Jägaren, Najaden, Stella och Älvan. Under 1940-talet tillkom bebyggelse i kvarteren Älvan och Neptunus.
- 24 Efter ritningar från Götene Träindustri.
- 25 Planen ritad av Poul Stampe. Husen ritade av ingenjör Sjöwall och uppförda av byggmästare Ivar Köhlin.
- 26 Ritade av Sjöwall & Johansson 1967.
- 27 Efter ritningar av stadsarkitekt Poul Stampe.
- 28 Arkitekt Poul Stampe.
- 29 Arkitekt Géza Hortay.
- 30 Arkitekt Poul Stampe.
- 31 Vid denna tid omlades även verksamheten vid Transtorps ålderdomshem till vårdhemmet Tallgården och ett antal bostadslängor uppfördes på platsen. Den anrika institutionen köptes i slutet av 1990-talet upp från landstinget av Nybro Bostads AB, som hyr ut till olika kommunala verksamheter, som daghem och dagcenter för äldre. Även Ljunghagahemmet hyser idag annan verksamhet., bl.a. den kommunala vuxenskolan.
- 32 Den äldre mangården kan möjligen sättas i samband med utbyggnaden av ålderdomshemmet på 1890-talet.
- 33 Ritade av Sjöwall & Johansson, uppförda 1966 av byggmästare Ivar Köhlin.

Referenser

Litteratur

Ambrosiani, Sune. 1946. *Pukebergs glasbruk 1871–1946*; Minnesskrift utgiven av styrelsen för Arvid Böhlmarks lampfabrik. Stockholm.

Glasbruk och glashyttor i Kalmar län 1997 – en kulturhistorisk analys. Länsstyrelsen i Kalmar län. 1997.

Hofrén, Manne. 1963. *Kalmartinget, ett sekels samhällstjänst*; Kalmar läns södra landsting 1863–1963.

Holmér, Gunnel. 1980. *Nybro brunn och badanstalt 1883–1949*.

Madesjö sockens historia, del I och II. Nybro 1961 och 1962.

Nybro historia 1924–1968. Nybro 1978.

Nybro köpings historia 1824–1924. Nybro 1924.

Selbing, Carola. 1980. *Livet i Nybro-Madesjö 1880–1900*; Återspeglar i lokalkorrespondentens artiklar. Uppsats vt 1980 vid institutionen i folklivsforskning, Stockholms Universitet.

Selbing, Carola. 1983. *Nybro 1900–1920; händelser och skeenden i köpingens utveckling*.

Selbing, Carola. 1986. *Nybro 1920 – 1940; Köpingen blir stad*.

Theander, Lars. 1991. *Bilder från gamla Nybro*. Kalmar.

Theander, Lars. 1997. *Bilder från Nybro brunn*. Kalmar.

Kartor, stadsplaner

Tryckta kartor

Ekonomiska kartan kartlagd 1941

Ekonomiska kartan kartlagd 1977

Lantmäteriets regionala och centrala arkiv

Diverse lantmäteriakter för det aktuella området.

Nybro kommuns arkiv

Förslag till reglering av Nybro år 1863 (fastställd 1865), CJA Magnét.

Tomtregleringskarta över Grönmoen år 1873, E Holm.

Lagaskifteskarta över Göljemåla år 1868, Ekerot.

(Plan-) karta över köpingen Nybro år 1876 (fastställd 1881), N F Liedbäck.

Karta över köpingen Nybro år 1887, Engström.

Förslag till tomtindelning för Grönmoen år 1893, Ekerot.

(Plan-) karta över Nybro köping år 1912 (fastställd 1918), Josef Fredrik Olson

Förslag till förändrad stadsplan för delar av Nybro år 1928, Svensson.

”S0”, Ändrad och utvidgad stadsplan för Nybro år 1931 (fastställd 1933), Thure Bergentz.

S1, Ändrad stadsplan för Nybro år 1934 (fastställd 1938), Thure Bergentz.

S9, Utvidgad och ändrad stadsplan för Nybro år 1945 (1949), Gösta Gerdsjö.

Karta över Nybro upprättad år 1959-1960 å Stadsingenjörskontoret

Samt diverse mindre byggnads-, stads-, och detaljplaner för Nybro och Madesjö.

