

Idehult och Rismåla

Där bondejord möter stadsmark

I vägkorsningarna utmed gamla landsvägen mot Orrfors växte redan under 1800-talet torp och lägenheter upp. Den successiva förtätningen under 1900-talets första decennier resulterade i små samhällsbyggnader, vilka under rekordåren raskt förstörades med vidhängande villakvarter. En färd längs landsvägen tar oss från den dockskåpslilla Smålandsstugan till den stabila arkitekturritade villan, från umbäranden och trångboddhet till framgång och spatiöst boende, från undantagsmark på landsbygden till avstyckad villatomt i stadens utkant.



Översiktlig beskrivning av stadsdelsområdet

I korsningen Norra vägen/Orreforsvägen (väg 31), där gamla Orreforsvägen möter sin moderna efterträdare, börjar den stadsdel som kallas Idehult, som i nordväst omärkligt övergår i nästa stadsdel, som kallas Rismåla. De synnerligen långsträckta och utdragna bebyggelseagglomerationerna utmed landsvägen begränsas i sydväst av mörka skogsrیداer och nya Orreforsvägen, i nordost av mycket blandade markslag; från mörk barrskog i söder till betade hagmarker i norr. Utmed landsvägen utbredde sig för inte länge sedan öppen jordbruksmark blandad med små skogspartier. Landsvägen var som alltid anlagd på torrt och jämnt underlag, en nästan omärklig höjdrygg. Stadsdelsområdena Rismåla och Idehult är långt mer vidsträckta än den utdragna landsvägsbebyggelsen. Idehult möter mot sydväst järnvägen och sträcker sig mot nordost mer än halvvägs till Desemåla. Rismåla omfattar oändligt mycket mer obebyggd mark än bebyggd, från öster om Rismålagölen till Stora Idehult i väster.

Den nybyggda Rismålavägen och de skogsrیداer som kantar den idag, delar bebyggelseområdet rent visuellt. I texten nedan dras därför helt självsvåldigt gränsen mellan de båda stadsdelarna i Rismålavägen.

Stadsdelarnas historia och utbyggnad

Hemmansnamnen Idehult och Rismåla i Madesjö socken skvallrar båda om senmedeltida nyodling. Ide betyder idegran och hult är ett gammalt svenskt ord för (lövskogs-) dunge. Ris betyder skog/småskog och måla något uppmätt, här jord. Såväl -måla som -hult var mycket vanliga ändelser på senmedeltida kolonisationer i de mildsjupa Smålandskogarna. Jordeboken från 1533 är det första skriftliga belägget för det båda hemmanen.

Gamla landsvägen mot Orrefors strök över Idehults östligaste utmarker för att därefter tvära över Rismålas inägor. På Idehults utmark skars landsvägen av Desemålavägen och vid Bidalite, på gränsen mot Rismåla, av Resebövägen: Två vägkorsningar med bara någon kilometers mellanrum. Vägkorsningar har ofta varit knutpunkter och embryon till samhällsbildningar. Så även dessa två. Namnet Bidalites ursprung och betydelse är okänd. Kanske är det så enkelt att vägförare här brukade stanna för att pusta ut och hämta kraft igen, bida, en liten stund.

När befolkningen i det expanderande Nybro från 1800-talets slut och framöver ökade lavinartat och kraven på boendestandard nästan lika mycket, blev resultatet bostadsbrist och trångboddhet. Många – och kanske framför allt de med knytning till gårdarna utanför staden – löste problemet genom att köpa eller hyra en bit mark utmed landsvägen och bygga sig ett hus. Redan före den stora industrialiseringen av Nybro hade flera torp och lägenheter uppförts utmed Orreforsvägen och vid 1900-talets början hade ett litet ”villasamhälle” etablerat sig vid vardera vägkorsningen. De större, mer oregelbundna och till synes organiskt framvuxna, tomterna i Bidalite tycks något äldre än de mindre och mer ”planerade” i Idehult. En bit in på 1940-talet, när Madesjö fortfarande var en egen kommun, var gränsen mellan de båda kommunerna här knivskarp; norr om gränsen, på Idehultsmark, trängdes bebyggda tomter på det knappa utrymmet, söder därom, i Nybro, utbredde sig en tom evighet. Den kroniska bostadsbristen i Nybro spillde av på Madesjö kommun, som på 1950-talet planlade flera bostadsområden, varav Bidalite och Idehult var två.

Rismåla med Bidalite

Kring vägkorsningen vid Bidalite växte tidigt ett litet samhälle fram. Som en bekräftelse härpå öppnades en lanthandel några år efter beslutet om näringsfrihet 1864. Specerivaror över disk kunde handlas här ända till 1900-talets mitt, när konkurrensen från storköpen i staden blev övermäktig. När Madesjö sockenstämma 1866 fattade beslut att uppföra fasta skolbyggnader, blev det Bidalite jämte Madesjö som skulle få skolhus. 1918–19 ersattes det gamla skolhuset med ett nytt, som var i bruk tills undervisningen 1962 flyttades till kyrkskolan i Madesjö.

Bidaliteborna tycks under 1900-talets första hälft varit knutna antingen till jorden eller till ett hantverk. Till många, för att inte säga flertalet, av de äldre husen hör ett stort uthus som förutom sedvanlig vedbod och dass också rymmer någon form av verkstadslokal. Som en påminnelse om denna näringsblandning ligger ännu ett plåtslageri nästan vid vägens slut i norr, vid korsningen i Bidalite en äldre verkstadsbyggnad ihopbyggd med en gammal liten ladugård – allt nu till synes utan funktion – och i Idehult ett garage/bilverkstad ännu i full drift. De bondenära småskaliga industrierna flyttade undan för undan till Nybro när produktionen ökade och staden växte. Ett exempel härpå är det vagnmakeri som funnits i Bidalite allt sedan 1800-talet mitt, men som övergav landsbygden för tätorten 1901.



Väggkorsningen i Bidalite är än idag en aktuell vägknut. Det stora gula huset var affär.

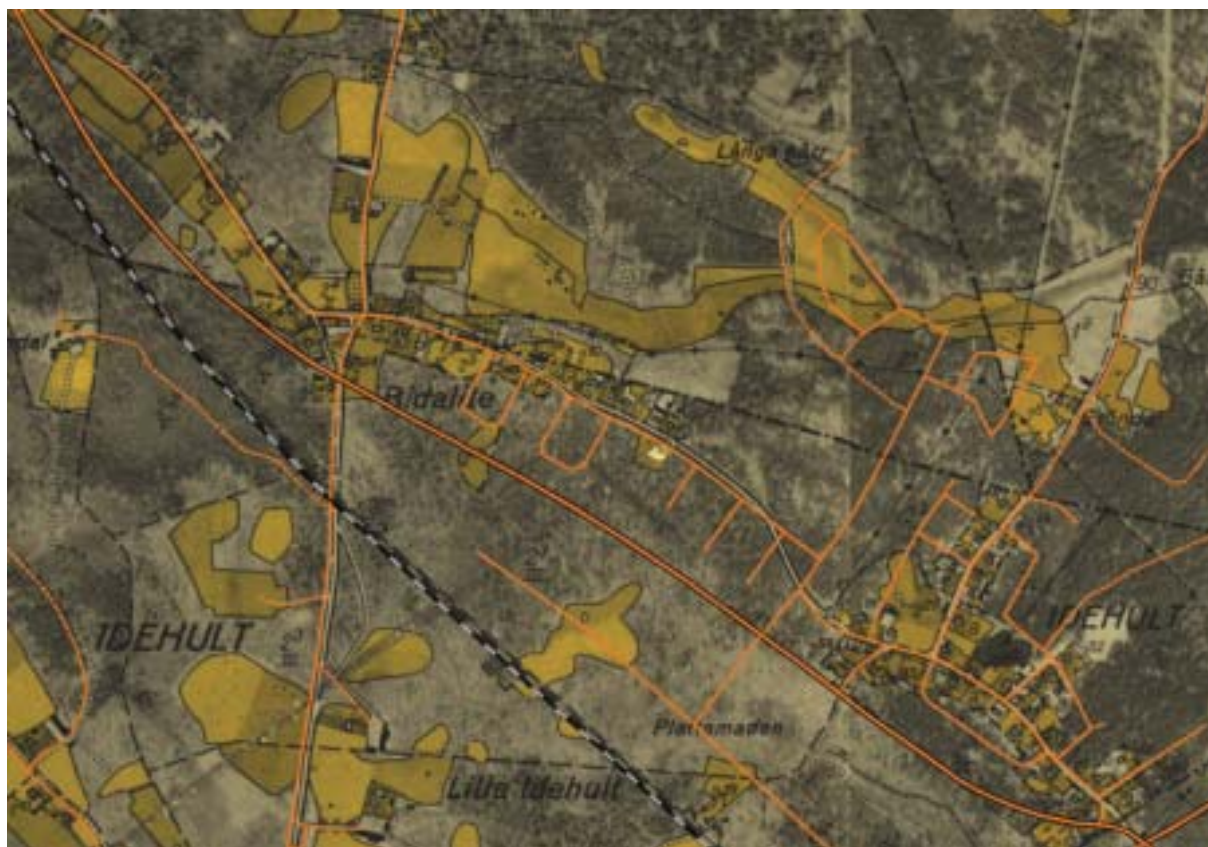
De torp och lägenheter som hade etablerats under 1800-talet fick vid 1900-talets början sällskap med egnahem. Vid 1930-talets slut var vägarna runt Bidalite kantade av tomter, sannolikt spontant och helt "oplanerat" avstyckade. De tomma tomterna närmast norr om väggkorsningen bebyggs successivt under 1960-talet med friliggande villor. Den från Nybro inlånade stadsarkitekten Nils Larsson upprättade 1957 en byggnadsplan för de södra delarna av Bidalite. Planen var ett första försök att reglera den "vilda" byggnationen utmed landsvägen och tillskapa nya tomter. 1965 fastställdes en utvidgad byggnadsplan som i princip bekräftade och säkerställde rådande förhållande.

Expansionstakten i Nybro fortsatte i raketfart. En utvidgning av Bidalite sydväst om Orreforsvägen blev ett sätt att tillgodose efterfrågan på villor. Planen förtätade även bebyggelsen mellan gamla och nya Orreforsvägen. Av den utvidgningen blev inget och kvarteren mellan de båda landsvägarna, Droskan mfl, fick 1978 en annan planutformning, efter vilken de snart bebyggdes.

Av stor betydelse för stadsdelens karaktär blev den detaljplan som 1979 las över det ännu obebyggda området längst i söder (kvarteret Gigger mfl). Planen medgav inga friliggande villor, endast strängt reglerad grupphusbebyggelse på gränsen till radhus eller kedjehus. Den lades dessutom rakt över landsvägen, som därmed måste flyttas och rätas. Allfarvägen, som landsvägen döptes till utanför de nya kvarteren, mynnade i den nyanlagda Rismålavägen. Landsvägen hade därmed skurits tvärt av.

Idehult

Också i Idehult kantas de gamla landsvägarna (Orreforsvägen och Desmålavägen) på båda sidor av bostadshus huvudsakligen uppförda före 1950; egnahem från 1900-talets första decennier och torpstugor som av proportionerna att döma tycks bra mycket äldre, samt några få styckebyggda villor från 1940, möjligtvis tidigt 1950-tal. Till alla hör stora, ofta lite oregelbundna, tomter och till de äldre husen stora uthus; en gång vedbod, dess kanske en liten kätte för hushållsgrisen eller en liten hönsgrädd, men många gånger också någon form av verkstadslokal. Allt präglad av mycken lantlig atmosfär.



1941 års ekonomiska karta med dagens gatunät inlagt i orange färg.

Bostadsbristen vid 1900-talets mitt föranledde Madesjö kommun att 1957 upprätta en stadsplan för Idehultsområdet. Planförfattare var Nybros f.d. stadsarkitekt Gösta Gersiö. Planen fastställdes 1959. De existerande gatorna/gatstuparna förbands med varandra och ett 50-tal nya villatomter stakades ut längs med gatorna. Gamla landsvägen låg kvar som en ryggrad i sydväst och de många redan etablerade boställena inlemrades i planen. Sydväst om en ny Orreforsväg var ytterligare ett stort bostadsområde inritat. Kullagatan drogs i en halvcirkel från den gamla Orreforsvägen och stora naturtomter las längs gatans båda sidor. Stilla gatan är en del av den gamla landsvägen som ledde från Madesjö till Desemåla.

Längst bort på Desemälavägen ligger Gröndal, ett fd båtsmanstorp med faluröd stuga, lika faluröd liten ladugård och knotiga aplar. Ännu till för några decennier sedan var kartbilderna över och ägogränserna kring Gröndal identiska med dem från 1819. Åtminstone ytterligare två torp, nu rivna och borta, har legat strax intill Gröndal. Idag utgör de västra delarna av torpet tillsammans med mark från Rismåla basen för ett bostadsområde dominerat av radhus och villor längs en lokalgata. Detaljplanen upprättades 1987 av Göran Morsing. Tillfart sker via den nyanlagda Rismälavägen.

Stadsdelens karaktär

Den gamla Orreforsvägen slingrar ännu mjukt, som bara en gammal landsväg kan, ända från Norra vägen till Rismåla gård och binder samman bebyggelse och bygder. De mjuka kurvorna gör att sikten aldrig är oändlig, att inget är förutsägbart, att man ständigt möts av nya vyer och därför aldrig blir uttråkad. Landsvägens loja kringelkrokar ger också bostadsområdena karaktär. Så långt tillbaks vi via lantmäterikartor kan följa såväl Orreforsvägen som de korsande landsvägarnas sträckningar, skiljer de sig inte nämnvärt från dagens. När den nya Orreforsvägen togs i bruk avlastades den gamla landsvägen och livet i stugorna blev genast mycket lättare att leva. Sedan 1980-talet är landsvägen tvärt avskuren av Rismälavägen och har dessutom norr därom en delvis ny sträckning. Till yttermera visso har landsvägen nu olika namn norr och söder om denna nytillkomna korsning. Upplevelsen av en slingrande landsväg har därmed gått förlorad. Nya Orreforsvägen har skurit av den naturliga förbindelsen mot Madesjö.

De många äldre husen i Bidalite och Idehult skänker hela området en mycket lantlig karaktär - i norr förstärkt av det öppna och betade landskapet. Och det är den äldre bebyggelsen i samspel med de gamla landsvägarna som, trots det stora inslaget av moderna

villor inom rätvinkliga kvarter och tomter, präglar de båda stadsdelarna. Villorna har måst underordna sig redan existerande förhållanden. Att ett flertal äldre torp är inlemmade i de nya kvarteren ökar den äldre lantliga karaktären ytterligare. De gamla stugorna avslöjar sig ofta genom att vara lite Tjalle Tvärvigg och ligga lite på tvärs på tomten.

Ju mer den unga staden Nybro växte, desto närmre kom "villasamhällena" som låg runt om. Idag utgör de en självklar del av stadsområdet, men bildar samtidigt övergången till den omgivande landsbygden.

I dessa gränstrakter mellan det gamla Madesjö och det nya Nybro har hemmansdelar och till och med hela hemman med jämna mellanrum bytt tillhörighet och det är nästan omöjligt att känna igen sig på gamla kartor.

Rismåla med Bidalite

I Bidalite möter staden landsbygden. Ju längre norrut längs den gamla landsvägen man kommer, desto mer lantliga blir omgivningarna för att vid vägs ände mynna i ett öppet jordbrukslandskap och uppfartsvägen till Rismåla gård. Detsamma gäller för bostadsbebyggelsen; ju längre norrut desto mer lantlig karaktär, desto större tomter och glesare mellan husen, desto mer uppvuxna trädgårdar med gamla fruktträd, desto mer betade inägor kantade av präktiga stengärdesgårdar. Tomterna nordost om vägen

gränsar till och övergår obemärkt i kraftigt kuperad nu betad fd ängs- och hagmark. Där finns också ännu några enstaka små åkerlappar, omgärdade av stenmurar på några sidor. De nya tomterna skiljer sig från de äldre genom att vara utfyllda och absolut plana och många gånger ligga något högre än vägbanan. De äldre ligger stundtals till och med under vägbanans nivå. I samband med dragningen av nya Orreforsvägen revs några äldre hus vid Bidalite.

Under 1940-talet satte förtätningen av området in på allvar. Flera bostadshus i 1 ½ plan med branta sadeltak (här kallade "40-talsvillor" i brist på bättre) uppfördes då på stora tomter, som snabbt planterades med fruktträd och hade plats för ett rejält uthus/verkstad. Snart följdes dessa stramt hållna hus av villor av mer tjänstemannakaraktär; lite större och lite mer påkostade materialmässigt, med tycke av arkitekturtrad individualitet, byggda i lantlig miljö utanför stadens hank och stör. Merparten är uppförda i ett plan under flacka tak, med stora fönsterpartier och fasadsten. Tomternas behandling speglar husens; låga murar av marksten avgränsar gräsmattan från gatan, några städsegröna växter ger inramning. Trädgårdsytorna är små; de skulle erbjuda avkoppling, inte arbete.

Söder om vägkorsningen dominerar äldre hus den nordöstra sidan av vägen, medan sydvästsidan har bebyggts i senare tid. De äldsta husen är torpstugor och lägenheter från 1800-talet, flera hukande låga,



Det fd båtmanstorpets Gröndal är exteriört ett klassiskt torp från sekelskiftet 1900.



Uthus hör till nästan alla de äldre husen i både Idehult och Bidalite. Flera av de äldre egnahemmen byggdes med två lägenheter. Skivlingen 7.

på enkel bredd och idag tillbyggda. Alla med ett undantag är uppförda i 1 ½ plan under sadeltak. Undantaget är en pytteliten enkelstuga i två mycket låga våningar. Här finns också några rejält stora bostadshus från 1900-talets allra första år med stråk av nationalromantik och sparsmakad snickarglädje. Villorna sydväst om Högalidsvägen, som landsvägen heter här, är styckebyggda under 1980-90-tal i kvarter om sex tomter: Huvudsakligen enplansvillor under flacka sadeltak täckta av mörka takpannor och fasader klädda med stående träpanel målade i olika färger.

På några ytterst få tomter finns stora hus/flerbostadshus. Mest iögonenfallande är gamla affären just i vägkorsningen. Huset som uppfördes under 1920-talet, med tidstypisk ljus putsade fasader under tegeltäckt kuverttak, hade butik i bottenvåningen och bostäder där över. Strax intill ligger föregångaren från 1800-talets andra hälft. Entrédörren till själva handelsboden är placerad just i husknuten närmast landsvägen. Knuten har i bottenvåningen skurits tvärt av och dörren skyddas av det elegant välvda taket i "överbåningen". I centrala Nybro har funnits liknande butiksentréer.

De senast bebyggda kvarteren (Giggen mfl) är de enda sammanbyggda bostadshusen inom stadsdelen. Två av fyra kvartersrader upptas av kedjehus från 1970-talet, med sedvanliga karaktäristiska: 1 ½ plan, gavelvända, träfasader målade i olika kulörer, branta takfall, mörka takpannor, ytterst få möjligheter till utbyggnader, avskiljande förråd. Till varje hus hör

en liten trädgård. Övriga kvartersrader upptas av enplanshus under flacka sadeltak med ljus målade eller faluröda träfasader. Rödstrukna garagelängor skärmar av bostadshusen från vägen.

Idehult

Landsvägarna i Idehult kantas framför allt av egnahem uppförda under 1900-talets första decennier; resliga skapelser i 1 ½ plan, ofta på dubbel rumsbredd och med brutna tak, ursprungligen tegeltäckta. Merparten har stående träpanel, idag faluröd eller gul, något enstaka har putsad fasad. Många är stora och uppförda med två bostadslägenheter. I alla trädgårdar finns ett uthus ofta stort nog att också ha inrymt en verkstad av enkelt slag. Några mindre bostadshus är säkerligen gamla torpstugor; sedvanliga enkelstugor i 1 ½ plan under sadeltak, idag tillbyggda men fullt identifierbara. Hängbjörkar av imponerande mått växer som moderna vädträd invid grindhälet på flera tomter utmed Desemålavägen. Gatupartierna "bak hängbjörkens slöja" andas mycket av den ljusa, naturnära svenskhet som vi så förknippar med Carl Larsson och hans samtid. Som en naturens eget vägmärke markerar ett flyttblock av i gigantiska mått entrén till Nybro och bebyggelsen från Desemalahället.

När stadsplanen hade fastställts, år 1959, började det byggas i en rasande fart på de nya tomterna. Utmed Svampvägen uppfördes grupphus i 1 ½ plan med kulörta träfasader och på Idehultsgatan samma hustyp, men med mexitegel. Alla är relativt sett små

och inplacerade på likstora tomter. På Idehultsgatan uppfödes också en grupp parhus. Några enstaka flerfamiljshus finns också. I övrigt är alla villor nordost om gamla landsvägen styckebyggda.

Tomterna utmed Kullagatan ritades stora och terrängen var lite kuperad. Här uppfördes relativt stora fristående villor präglade av 1960-talets byggmode. De flesta i ett plan med fasadsten och trädetaljer i mörka färger. Tomterna är uppvuxna och naturinspirerade med flera stora träd. Utmed Stilla gatan är villorna lite mindre och fasaderna oftast klädda med mexisten.

Det nya Gröndal domineras av radhus i såväl ett som två plan med stående träfasader målade i ljusa färger under sadeltak täckta med röda takpannor. Radhusen utgör en HSB-bostadsrättsförening. De låga villor som ligger på rad i områdets östra del ger alla intryck av att vara mycket stora. De har ljusa träfasader under valmade och på olika sätt brutna tak täckta av mörka takpannor. Allt präglat av det sena 1900-talets byggande.



Ett jättestort flyttblock hälsar en välkommen till Nybro när man kommer från Desemåla.

Exempel på bostadshus i Rismåla och Idehult

Många äldre hus längs vägarna i Idehult och Bidalite var en gång torp och lägenheter.



Taggsvampen 4 (ca 1890)



Champinjonen 24 (ca 1890)



Rismåla 2:4

Så kom egnahemmen under 1900-talets första decennier.



Hovslagaren 6 (1936)



Skivlingen 1 (1938)



Champinonen 22 (1925)



Fingersvampen 9 (1947)



Blodrisikan 1 (1936)

Med planläggningen från 1950-talet växte villor upp mellan de äldre husen...



Flugsvampen 5 (1963)



Murklan 9 (1952)



Champinjonen10 (1955)



Musseronen 5 (1974)



Vårdshuset 8 (1972)



Vårdshuset 1 (1973)



Gryningen 6 (1991)

...och mot 1900-talets slut även radhus och grupphus.



Aurora 1 (1991)



Kvarteret Trillan (1983)